

עיר מתקופת המקרא בח'רבת א־שונה ושאלת זיהויה של הרמתים צופים

א. תיעוד הממצא בח'רבת א־שונה

מיקום האתר

ח'רבת א־שונה (1589/1519) שוכנת בראש גבעה שטוחה שצורתה תל בדרום-מערב הרי אפרים, בגובה 527 מ' מעל פני הים. האתר מצוי במרכז שלוחה המופרדת מסביבתה על ידי יובליו של נחל נטוף (ראו איור מספר 1). החורבה ממוקמת כקילומטר אחד מדרום לכפר דיר עמאר וכ־7 ק"מ מצפון לכפר בית עור א־תחתא, המזוהה לכל הדעות עם בית חורון תחתון, נקודת הגבול הדרומית של שבט אפרים באזור זה.¹



איור מספר 1: מבט מנ"ט 530 מזרחה לעבר האוכף וח'רבת א־שונה. באופק רמאללה (צילום: א' קליין).

* תודתנו נתונה לפרופ' אברהם פאוסט שקרא מאמר זה והעיר את הערותיו החשובות ולאבי מאיר, לדביר רביב, ליאיר ספיר ולאברהם טנדלר על הסיוע בעבודת השדה. הכנת מאמר זה ופרסומו התאפשרו באמצעות מלגת מחקר מטעם קרן הזיכרון לתרבות יהודית.
1. ראו: יהושע ט"ז, ג; ז' קלאי, **נחלות שבטי ישראל**, ירושלים תשכ"ז, עמ' 112.

כ־150 מ' ממערב לחורבה מצויה חורבה נוספת, השוכנת בראש גבעה סמוכה, המתנשאת לגובה 530 מ' מעל פני הים. שתי החורבות מחוברות אחת לשנייה באמצעות אוכף רחב, הנמוך בכ־10 מ' בלבד מחלקן העליון של החורבות. גם באזור האוכף נתגלו שרידי בנייה מן התקופות שבהן התקיים יישוב בשני האתרים, כך שלמעשה ח'רבת א־שונה, נ"ט 530 והאוכף שביניהם הם חלק מאתר יישובי אחד. שטחו הכולל של האתר כ־45 דונם. האתר נישא מעל סביבתו וממנו תצפית רחבה למרחקים וקשר עין עם מורדות הרי יהודה, עם הרי בית אל, עם שפלת יהודה, עם גבעות מודיעין, עם עמק איילון, עם מישור החוף, עם הים התיכון ועם האתרים העתיקים: גזר, מעלה בית חורון, אמאוס, אשדוד ואשקלון, רמאללה, ח'רבת שיח' עיסא (ממזרח ליישוב טלמון), ח'רבת רדנה ואזור הכפר אל־ג'יב. מיקומו של האתר בנקודה הגבוהה ביותר ברכס זה, המוקפת מעברה המזרחי, מעברה הדרומי ומעברה הצפוני בנחלים עמוקים, הקנה למקום יכולות הגנה גבוהות. מדרונות ההרים שסביב החורבה מאפשרים גידולי זית וגפן. גב השלוחה הרחבה שממערב לאתר אפשר גידולי פלחה ודגנים בקנה מידה גדול והיווה בסיס כלכלי נוסף להתפתחות האתר. למרגלות החורבה מדרום, במרחק של כקילומטר אחד, נובע מעיין עין איוב. שביל ברור עולה מן המעיין דרך ואדי, התחום ממערב בשלוחת ז'הר אל־ברג' ומוביל אל אזור האוכף שבין שתי גבעות האתר. עקב המדרונות התלולים זוהי הדרך הנוחה ביותר אל האתר ממזרח.

תולדות המחקר

האתר תואר לראשונה על ידי אנשי הסקר הבריטי של ארץ ישראל.² הסוקרים כינו את האתר בשם Khurbet el-Meidân ודיווחו על מערות ממערב לחורבה (ראו איור מספר 2).³ ברשימת השמות של הסקר מבוואר שמו הערבי של המקום כך: Khurbet el-

2. ייתכן כי מבין החוקרים המודרניים היה ויקטור גרן הראשון שתיאר את המקום. גרן מתאר את סיורו בשנת 1870 בסביבות הכפר דיר עמאר. במסגרת תיאור הדרך בין כפר זה והכפר ביתילו מופיע במאמר מוסגר תיאור אתרים מדרום לאזור זה שבהם ביקר בשנת 1863. אחד מהאתרים מכונה שם ח'רבת דיר עמאר, הדומה בתיאורו לח'רבת א־שונה – נ"ט 530. להלן תיאורו: "שני ציבורים נפרדים של חורבות על שתי גבעות סמוכות, האחת בצד מזרח והאחרת בצד מערב, הם כנראה שרידי יישוב עתיק אחד, ושמה המשותף ח'רבת דיר עמאר. מחורבן העיירה הקדומה הזאת נותרו לפלטה רק כחמישה עשר בורות מים חצובים בסלע, שרידי כמה בניינים שנבנו מאבנים גדולות ועקבות מספר מסוים של בתים" (ו' גרן, **תיאור גיאוגרפי, היסטורי וארכיאולוגי של ארץ־ישראל ה, ירושלים תשמ"ד, עמ' 57**).

3. ראו: C.R. Conder and H.H. Kitchener, *The Survey of Western Palestine – Memoirs of the Topography, Orography, Hydrography and Archaeology II*, London 1882, p. 340

עיר מתקופת המקרא בח'רבת א־שונה ושאלת זיהויה של הרמתים צופים

התושבים המקומיים, ככל הנראה עקב צורתו השטוחה של ראש האתר או על שם הרכס המישורי שעליו שוכנות שתי הגבעות. במפות מנדטוריות ובמפות מראשית המדינה בקנה מידה 1:20000 מופיעה החורבה בשם Kh. esh-Shūna וממערב אליה מבנה בודד המכונה Beit 'Iweis. במפות אלה נדד שם החורבה ח'רבת אל-מידאן לחורבה קטנה השוכנת כחצי קילומטר מזרחה במורד הגבעה.

במהלך סקר דרום השומרון פקדו ישראל פינקלשטיין וצוותו את שתי החורבות. בשתייהן נלקטו חרסים מאותן התקופות: הברזל א', הברזל ב' (ממצא רב), ההלניסטית, הרומית והביזנטית. על אף קרבתן של החורבות האחת לשנייה וממצא החרסים הדומה, טענו הסוקרים כי היו אלה שני כפרים נפרדים. בנוסף דיווחו הסוקרים על חלקי בית בד, על עמודים, על מערות קבורה ועל בורות מים רבים בח'רבת א־שונה, ועל מערכת של בורות פעמון חצובים אשר באחד מהם הותקן קולומבריום בנ"ט 530. בורות אלו דומים בצורתם לבורות היקב התת־קרקעי מתקופת הברזל ב' שנתגלה בגבעון.⁵ באתר לא נערכה מעולם חפירה ארכאולוגית מדעית. חפירות שוד שנעשו בשנים האחרונות חשפו מתקנים תת־קרקעיים רבים



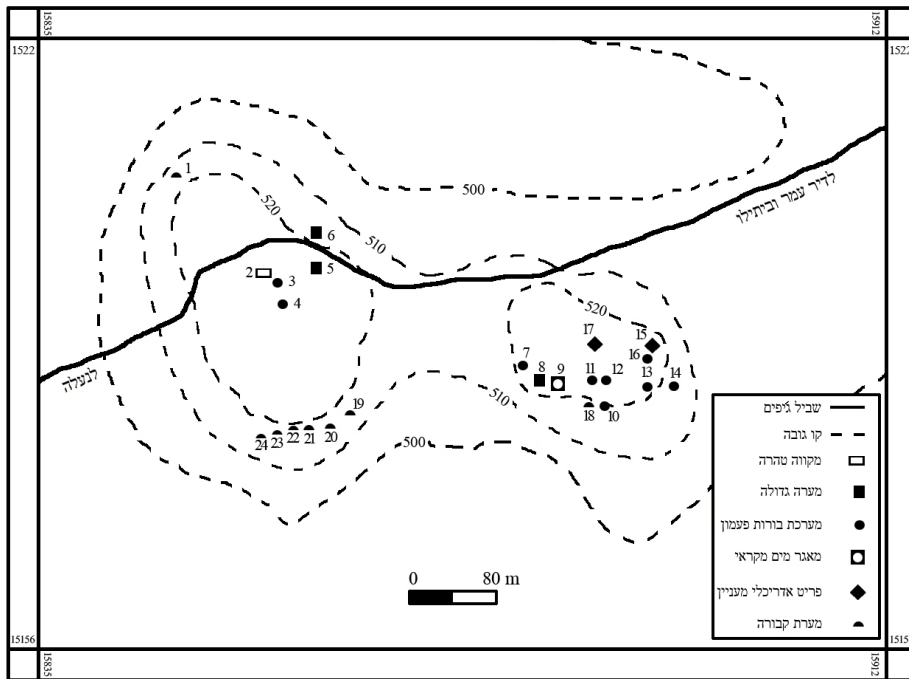
איור מספר 2: ח'רבת א־שונה וסביבותיה, מפת ה־PEF, גיליון XIV.

4. ראו: E.H. Palmer, *The Survey of Western Palestine, Arabic and English Name Lists*, London 1881, p. 235.
5. ראו: I. Finkelstein et al., *Highlands of Many Cultures – The Southern Samaria Survey*, Tel Aviv 1997, pp. 208-211.

בחלקה העליון של ח'רבת א־שונה. בסיור באתר שנערך על ידינו בשנת 2009 מופה האתר (ראו איור מספר 3 ובנספח בסוף המאמר) ותועדו מספר חללים תת־קרקעיים אשר שימשו לשימושים שונים.

בורות פעמוניים

שלושה מקבצים של בורות פעמון סמוכים זה לזה נתגלו ברחבי האתר. מספרם הכולל של בורות הפעמון שנמנו באתר הוא כחמישים. הבורות נחצבו בסלעי הקרטון והנארי מתצורת כפר שאול הנחשפים באתר.⁶ בחלקה העליון של ח'רבת א־שונה (נ"צ 15892/151859; ראו איור מספר 3, פריט 16) נתגלתה מערכת המורכבת מתשעה בורות פעמון. הבורות נחצבו בסמיכות רבה וברדיוס כולל של כ־8 מ' האחד מן השני. על אף זאת, לא נמצאו שרידי טיח בדפנות הבורות, וסביר כי הבורות לא שימשו לאגירת נוזלים. פיר הכניסה בתקרת כל בור נאטם באבן עגולה או במספר אבנים, וחלקן נתגלו באתרן. על פני השטח נראים רק פתחיהם של בורות A, B ו־E

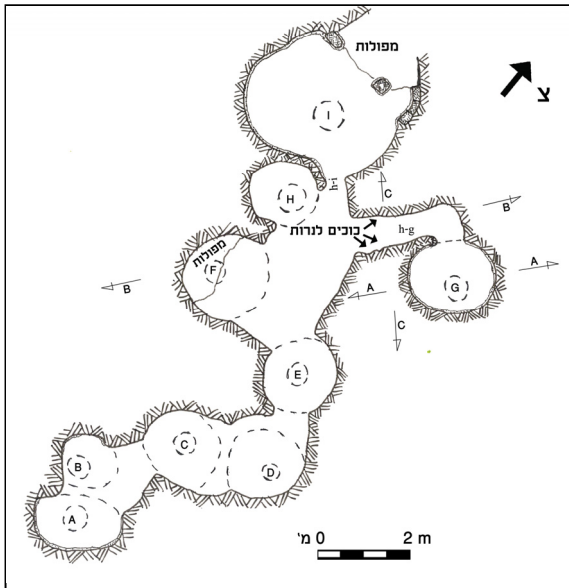


איור מספר 3: מפת אלמנטים ארכאולוגיים גלויים לעין בח'רבת א־שונה (סרטוט: א' קליין). ראו פירוט בנספח בסוף המאמר.

6. ראו: ל' יחיאל, מפה גיאולוגית של ישראל 1:50,000, גיליון 2-IV – לוד, ירושלים 2008.

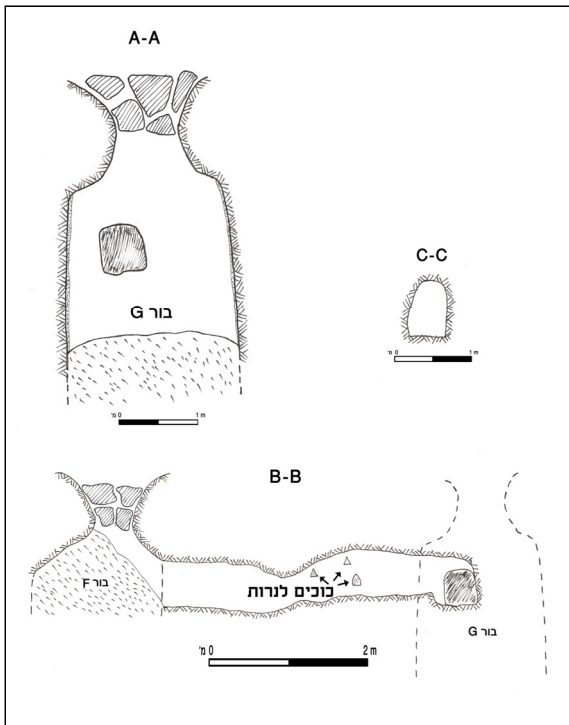
עיר מתקופת המקרא בח'רבת א־שונה ושאלת זיהויה של הרמתים צופים

(ראו איורים מספר 4, 5, 6). קוטר הפתחים בממוצע כ־0.5 מ' וקוטרם הממוצע של הבורות כ־1.8 מ'. בתקופה מאוחרת חוברו הבורות לכדי חלל תת־קרקעי מוארך על ידי הסרת דפנות משותפות. בור אחד חובר באמצעות מחילה צרה המזכירה



איור מספר 4:

מערכת יקבים מתקופת הברזל בראש ח'רבת א־שונה. המערכת שימשה כפי הנראה למסתור במהלך מרד ברכובא (סרטוט: ד' רביב וא' קליין).



איור מספר 5:

חתכים במערכת יקבים מתקופת הברזל בח'רבת א־שונה (סרטוט: ד' רביב וא' קליין).

במאפייניה האדריכליים את מחילות המסתור מתקופת מרד ברכוכבא שנתגלו בשפלת יהודה, ולפיכך נטען כי המערכת הוסבה למסתור בתקופה זו. שתי מערכות מסתור נוספות מימי מרד ברכוכבא ומקווה טהרה נתגלו בתחומי האתר, ונראה כי בתקופה זו התקיים במקום יישוב יהודי גדול.⁷

מערכת נוספת הכוללת שמונה עשר בורות פעמון סמוכים נתגלתה במורד הדרומי של ח'רבת א־שונה (נ"צ 158886/151831; ראו איור מספר 3, פריט 12). גם במערכת זו נתגלו מאפיינים דומים למערכת בורות הפעמון שתוארה לעיל. הבורות לא טויחו ופיר הכניסה בתקרת כל בור נאטם באבן עגולה או במספר אבנים. בחלק מן הפתחים שרדו מגרעות חצובות עגולות למכסי אבן. קוטרם הפנימי של הבורות כ־1.8 מ' בממוצע. בתוך הבורות נתגלו שברי קערות מתקופות הברזל ב' והברזל ג', בהם קערה מחופה אדום בעלת מירוק אבניים על השפה ובחלקה הפנימי (ראו איור מספר 7).⁸ מקבץ נוסף של שמונה עשר בורות פעמון המצויים ברדיוס כולל של כ־20 מ' האחד מהשני נחצבו בחלקה המזרחי של הגבעה המערבית (נ"ט 530; ראו

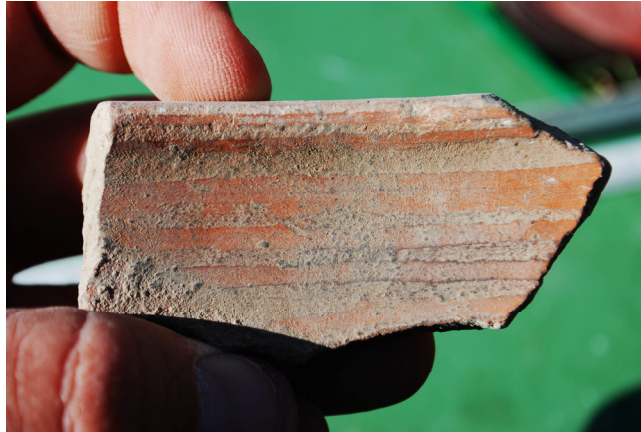


איור מספר 6: שני פתחי בורות פעמון סמוכים ביקב תת־קרקעי מספר 16 (צילום: א' קליין).

7. במאמר העומד להתפרסם מוצגות שלוש מערכות מסתור אופייניות שנחצבו בסלעי הנארי והקרטון הנחשפים באתר. ראו: א' קליין וד' רביב, 'מערכות מסתור חצובות בסלע מימי מרד ברכוכבא בתחומי הפלכים גופנא ותמנה וגבולו הצפוני של התחום עליו שלט ברכוכבא', בתוך: ב' זיסו (עורך), **מחקרים לכבוד פרופ' עמוס קלונר**, רמת גן (בהדפסה).
8. טיפוס זה אופייני לקערות מתקופת הברזל ג' באזור יהודה. למקבילה מבית מרסים, ראו: ר' עמירן, **הקרמיקה הקדומה של ארץ־ישראל – מראשית התקופה הניאוליתית ועד חורבן בית ראשון**, ירושלים תשל"א, עמ' 250-252, לוח 65, מס' 1.

עיר מתקופת המקרא בח'רבת א־שונה ושאלת זיהויה של הרמתים צופים

איור מספר 3, פריט 3). אלו הם הבורות שצוינו בסקר של פינקלשטיין וצוותו. למקבץ בורות זה מאפיינים דומים למקבצי הבורות האחרים שנתגלו באתר. גם כאן אותרו מסביב לחלק מפתחי הבורות מגרעת עגולה חצובה לקליטת מכסה (ראו איור מספר 8). דפנות הבורות אינן מטויחות וקוטרם הפנימי של הבורות הוא במוצע כ־ 2 מ'. הבורות נחצבו בתוך מתחם רבוע גדול חצוב בסלע ובו תעלות חצובות. ניכר כי



איור מספר 7: שבר קערה מתקופת הברזל ג', מחופה באדום. שימו לב לקווי המירוק באבניים (צילום: א' קליין).



איור מספר 8: מגרעת עגולה חצובה מסביב לפיר הכניסה של בור מקבוצת בורות הפעמון המערביים. המגרעת נועדה לקליטת מכסה (צילום: א' קליין).

נעשה שימוש במתחם חצוב זה אף בתקופות מאוחרות. מספר בורות הוסבו לשמש בימי הבית השני כבורות מים ועל כן טויחו בטיח אפור. בבור אחר הותקן מקווה טהרה קטן.

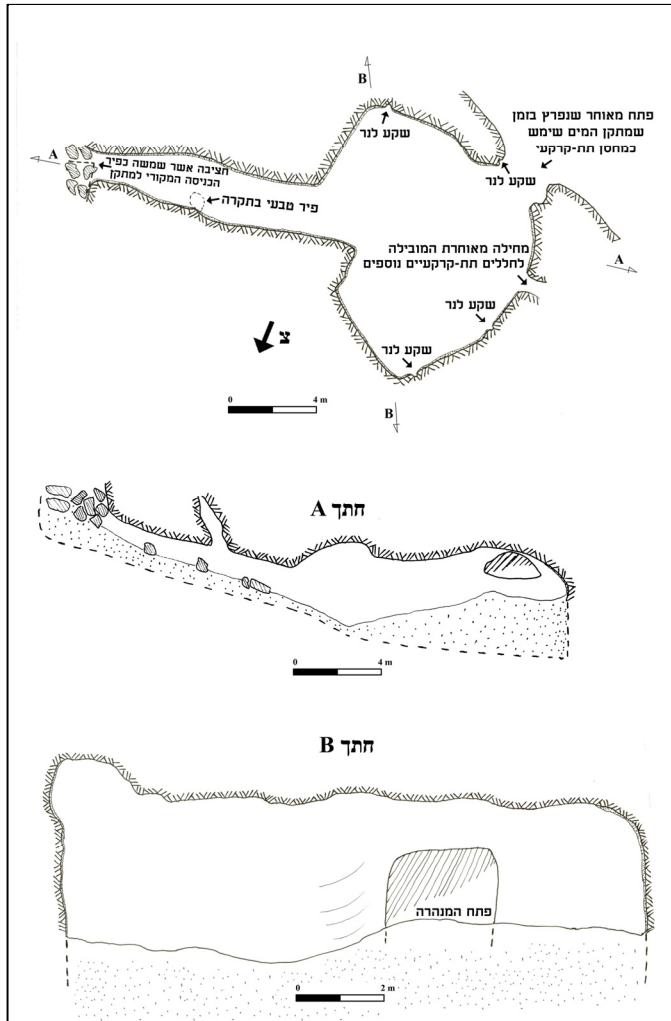
מאגר המים

במורד הדרומי של ח'רבת א-שונה אותר חלל תת-קרקעי גדול (נ"צ 158842/151825; ראו איור מספר 3, פריט 9) בגובה 520 מ' מעל פני הים, במרחק של כ-30 מ' ובמפלס הנמוך בארבע טרסות מראש הגבעה. אל החלל התת-קרקעי נכנסים כיום דרך פתח רחב (3 מ' אורכו ו-1.7 מ' גובהו) שנפרץ בתקופה מאוחרת בדופן החלל הדרומית. החלל המרכזי הוא בעל תכנית סגלגלה. קירותיו מטויחים עד התקרה בשכבת טיח עבה בגוון אפרפר-קרמי, המעיד על שימוש כמאגר מים תת-קרקעי. רוחבו המרבי של החלל המרכזי (בציר מזרח-מערב) כ-12 מ', אורכו המרבי (בציר צפון-דרום) כ-13.5 מ', וגובהו הממוצע כ-4 מ'. למרות זאת, עקב צורתו האי-רגולרית, נפחו מוערך בכ-350 מ"ק. בחלקו המזרחי של המאגר נחצבה מנהרה משופעת אשר שימשה כמנהרת גישה מקורית מפני השטח בזמן שהחלל שימש כמאגר מים. אורכה של המנהרה 13 מ' וגובהה כ-2 מ'. רוחבה הממוצע הוא כ-2 מ', אולם בסמוך לפתחה המקורי הוא מצטמצם לכדי 1.3 מ' בלבד. מידותיה של המנהרה אפשרו כניסה נוחה מחלקו העליון של האתר. דפנות המנהרה כוסו בשכבת טיח עבה עד לתקרה. המנהרה נחצבה בשיפוע של 20 מעלות. נפח המנהרה כ-50 מ"ק, וכאשר המאגר היה מלא עד גדותיו תכולתו המרבית הייתה כ-400 מ"ק.

השיפוע המתון של המנהרה ודפנותיה המטויחות אפשרו לשאוב מים מכל מקום במנהרה, בהתאם לגובה המפלס. נראה כי פיר קרסטי שהורחב, המצוי בתקרת המנהרה, שימש להזנת המאגר במי נגר עילי שנוקזו אליו מרחבי הגבעה. הכניסה המקורית אל מאגר המים מצויה כ-20 מ' ממזרח לפתח הנראה כיום וכשתי טרסות מעליו. הכניסה חסומה במפולת אבני גזית ממבנה שניצב במקום בתקופה מאוחרת. אבני הגזית ממבנה זה ועפר רב גלשו פנימה לתוך המנהרה והם מכסים את רצפתה לכל אורכה. על כן לא ניתן לדעת האם ברצפת המנהרה נחצבו מדרגות (ראו איורים מספר 9, 10). במאגר המים נתגלה ממצא חרסים מעורב: חלקו מתקופות הברזל ב' והברזל ג' וחלקו מהמאה הראשונה ומראשית המאה השנייה לספירה. ככל הנראה במהלך התקופה הרומית הקדומה שימש המאגר כמחסן תת-קרקעי ובדפנותיו נחצבו

9. מתקופה זו נתגלו שני שברי קערות אינדיקטיביים: הקערה הראשונה מתוארכת לתקופת הברזל ב'. זוהי קערה מזווה ובעלת שפה נוטה החוצה. למקבילה מחצור ראו: עמירן (לעיל, הערה 8), עמ' 240-241, לוח 62, מס' 1; הקערה השנייה מתוארכת לתקופת הברזל ג'. זוהי קערה גדולה ועמוקה בעלת שפה 'מקופלת' (Turned-Over Rim) ומעובה. למקבילה ראו: עמירן, שם, עמ' 247-249, לוח 64, מס' 16.

עיר מתקופת המקרא בח'רבת א־שונה ושאלת זיהויה של הרמתים צופים



איור מספר 9: תכנית וחתכים של מפעל המים בח'רבת א־שונה (סרטוט: א' מאיר וא' קליין).



איור מספר 10: פתח מנהרת הגישה לבור המים (מבט מתוך הבור לכיוון מזרח). שימו לב לאבני הגזית שגלשו פנימה מן הפתח המקורי ולטיח על הדופן הצפונית של המנהרה (צילום: א' קליין).

שקעים להצבת נרות. בתקופה זו נחצבה בדופן המערבית של המאגר מחילה צרה, שחיברה חלל זה עם חללים סמוכים נוספים. הן המחילה הן שקעי הנרות חותכים את שכבת הטיח, ולפיכך ברור כי הטיח קודם לתקופת הוספת המחילה, קרי קודם לימי הבית השני.

ב. דיון ארכאולוגי

לדעתנו, פירוש נכון של האלמנטים הארכאולוגיים שתוארו לעיל עשוי להוביל להגדרה ברורה בנוגע לאופיו של אתר זה ולהבנת מיקומו במדרג היישובי של התקופה שאליה משתייכים אלמנטים אלה.

בורות הפעמון – כאמור, לא נתגלו שרידי טיח בדפנות בורות הפעמון, ועל כן סביר כי במקורם לא נועדו לאגירת נוזלים. עם זאת, מידות פירי הבורות, קוטרם הפנימי, המגרעות החצובות לקליטת מכסה וסמיכותם הרבה האחד לשני דומים ביותר למקבצי בורות פעמון שנתגלו באתרים נוספים בהרי בנימין ואפרים, שם הם זהו כבורות יקבים מתקופת המקרא. תיארוכם של הבורות בח'רבת א־שונה על סמך הקרמיקה המועטה מתקופת המקרא שנתגלתה בהם אינו ודאי, כיוון שסחף שמקורו מפני האדמה יכול לחדור אל תוך הבורות, וכן מפני שהבורות שימשו לצרכים שונים גם בתקופות מאוחרות. כמו כן, הממצא הקרמי מתוך הבורות מעיד על זמן השימוש האחרון בהם ולא על זמן התקנתם. למרות זאת, אין להתעלם מהממצא הקרמי הרב מתקופות הברזל א' והברזל ב' שנתגלה ברחבי האתר בסקר של פינקלשטיין וצוותו, ומן הדמיון הצורני והמרחבי של בורות אלה לבורות היקבים מאתרים אחרים. לפיכך ניתן להציע, כי גם בורות אלה שימשו כיקב תת־קרקעי בתקופת הברזל, ובהם אוחסנו קנקני התירוש שהופקו באתר. פתח הכניסה הקטן והאטום בתקרת הבור נועד לשמור על טמפרטורה אחידה וקרירה החיונית לתסיסת התירוש. בגבעון, הממוקמת כ־15 ק"מ מדרום־מזרח לאתר, נחשף יקב תת־קרקעי מתקופת הברזל ב', הכולל שישים ושלושה בורות פעמוניים סמוכים, הדומים בצורתם ובמידותיהם לבורות הפעמון שבח'רבת א־שונה. הבורות נחשפו בחפירות משלחת אוניברסיטת פנסילבניה בניהול ג'יימס פריצ'רד בסוף שנות החמישים ובראשית שנות השישים של המאה העשרים.¹⁰ תגלית זו העניקה למתקנים מטיפוס זה את שמם העממי – 'בורות גבעון'. בח'רבת שיח' עיסא שלמרגלות ג'בל חרשה, כ־5 ק"מ ממזרח לח'רבת א־שונה, נחשפה מערכת בת עשרים וארבעה בורות פעמוניים שחוברו זה לזה בפתחים צרים. עיקר הממצא הקרמי בחורבה זו תוארך לתקופת הברזל ב', ועל כן

10. ראו: J.B. Pritchard, *Winery, Defenses, and Soundings at Gibeon*, Philadelphia 1964, pp. 1-27.

עיר מתקופת המקרא בח'רבת א־שונה ושאלת זיהויה של הרמתים צופים

זוהתה המערכת כיקב תת־קרקעי מתקופת המלוכה.¹¹ מתקנים דומים נתגלו במהלך סקר מערב השומרון בניהול שמעון דר בדיר דקלה, כ־11 ק"מ צפונית־מערבית לח'רבת א־שונה ובח'רבת ג'מעין.¹² בח'רבת ג'בעית שבמזרח השומרון נסקרו פתחיהם של ארבעה בורות פעמוניים סמוכים שפתחיהם העליונים בעלי מגרעות חצובות. בורות אלו זוהו כיקבים מתקופת הברזל.¹³

הימצאותם של כחמישים בורות פעמוניים ברחבי האתר ששימשו כפי הנראה כיקבים, מרמזת כי אחד מענפי הפרנסה העיקריים של תושבי המקום בתקופת הברזל היה גידול הגפן ועיבודו. בורות היקב רוכזו בשלושה 'אזורי תעשייה' שייצרו יין בכמויות גדולות, עובדה המעלה את האפשרות כי לפנינו מפעל ממלכתי.¹⁴

מאגר המים – למאגר מאפיינים צורניים הדומים למפעלי מים שונים מתקופת המקרא שנתגלו בערים מקראיות בארץ ישראל.¹⁵

בעיר העליונה של חצור נחפר מאגר מים תת־קרקעי בתחומי הארמון מתקופת הברונזה המאוחרת ומספרו 357. אל המאגר נכנסו דרך פרוזדור בנוי מאבני ענק ומקורה בקמרון מדומה, השייך לשכבה XIV. הפרוזדור הבנוי בחצור מוביל למנהרה חצובה בסלע בזווית של כ־20 מעלות, שאורכה 13.5 מ'. רוחב המנהרה הממוצע 2 מ' וגובהה המשווער כ־2 מ'. המנהרה הובילה לעבר מאגר מים קטן שלו שלושה תאי אגירה דמויי תלתן. נפחו הכולל של המאגר הוערך בכ־150 מ"ק בלבד. המאגרים

11. ראו: ע' פרומקין, 'יקב תת־קרקעי מתקופת המלוכה במערב השומרון', מחקרי יהודה ושומרון יד, תשס"ה, עמ' 53-56.

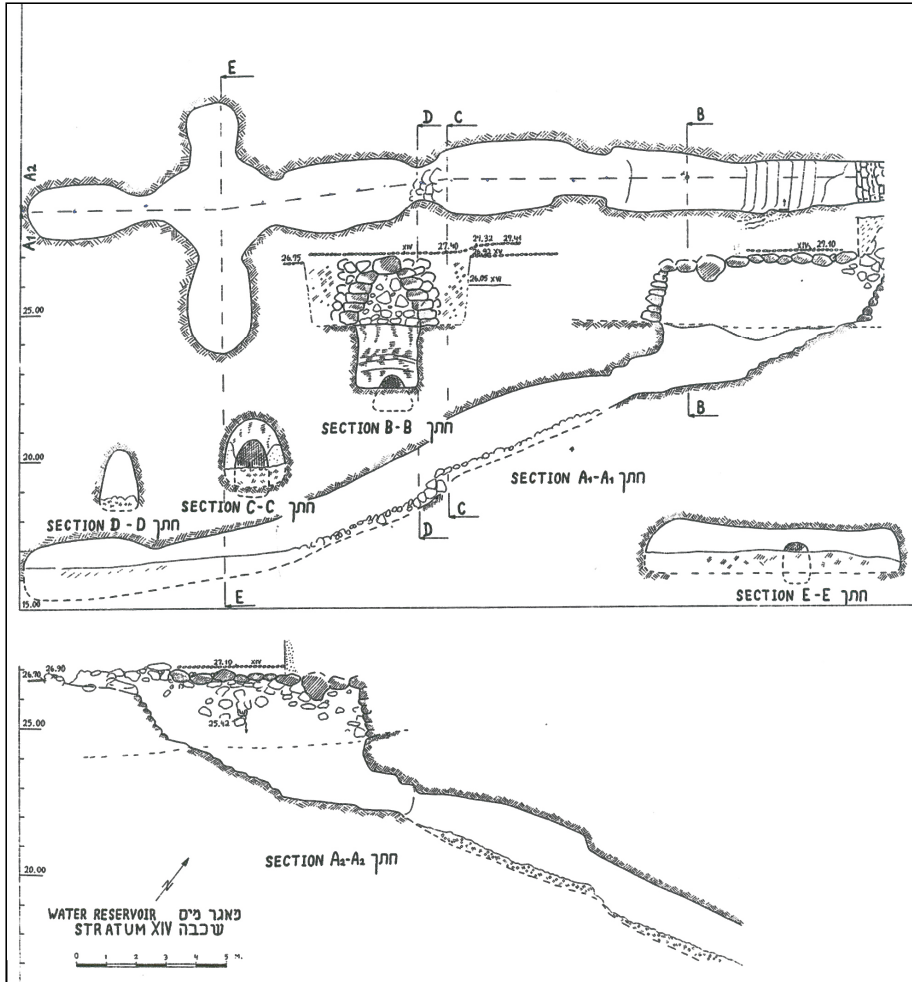
12. ראו: ש' דר, התפרוסת היישובית של מערב השומרון בימי הבית השני, המשנה והתלמוד ובתקופה הביזנטית, תל אביב תשמ"ב; הנ"ל, 'ח'רבת ג'מעין – כפר מימי הבית הראשון במערב השומרון', בתוך: ש' דר וז' ספראי (עורכים), מחקרי שומרון – קובץ מחקרים, תל אביב תשמ"ו, עמ' 13-73.

13. ראו: צ' אילן וא' דינור, 'גבעית, ישוב קדום בספר מדבר שומרון', בתוך: ז"ח ארליך (עורך), שומרון ובנימין – קובץ מחקרים בגיאוגרפיה היסטורית, עפרה תשמ"ז, עמ' 114-130.

14. מספר מחקרים בדקו את תפרוסת מתקני הייצור בערים המקראיות בארץ ישראל ומסקנתם הייתה כי היחידה הכלכלית הבסיסית בערים הייתה המשפחה הגרעינית. ראו למשל: ח' איתן־כץ, ההתמחות הכלכלית ביהודה במאות ח'–ז' לפנה"ס, עבודה לשם קבלת התואר מוסמך, אוניברסיטת תל אביב, תשנ"ה. עם זאת, המערכת המשפחתית פעלה בערים במקביל למערכת הממלכתית. באתרים שבהם התגלו מתקנים חקלאיים־תעשייתיים רבים, בדומה לח'רבת א־שונה, הם לא נתגלו בכל רחבי העיר אלא היו מרוכזים ב'אזורי תעשייה'. עובדה זו מלמדת כי לא כל תושבי העיר התפרנסו מייצור במתקנים אלה ומעידה על גיוון תעסוקתי. ראו: א' פאוסט, החברה הישראלית בתקופת המלוכה – מבט ארכיאולוגי, ירושלים תשס"ה, עמ' 125-126.

15. לעבודה מסכמת הדנה במפעלי המים הקדומים בארץ ישראל ראו: צ' צוק, מפעלי מים קדומים ביישובים בארץ ישראל, עבודה לשם קבלת התואר דוקטור, אוניברסיטת תל אביב, תש"ס.

והמנהרה החצובה טויחו במלואם (ראו איור מספר 11).¹⁶ מפעל מים זה דומה ביותר למפעל המים של ח'רבת א-שונה בתכניתו הכללית ובשיטת אגירת המים, וכן בממדי המנהרה ובזוויותיה. אף שמאגר המים של חצור הוא הדומה ביותר במאפייניו למאגר המים בח'רבת א-שונה, אין להסיק כי האחרון נחצב בתקופת הברונזה המאוחרת, כיוון שהידע הטכנולוגי וההידרולוגי שהיה ידוע בתקופה זו השתמר, ונמצא בשימוש בדרך זו או אחרת אף בתקופות העוקבות. חציבת מנהרות



איור מספר 11: מאגר המים מתקופת הברונזה המאוחרת בתל חצור: תכנית וחתיכים (ראו: בן-תור, להלן, הערה 16, Pl. V).

16. ראו: י' ידן, חצור – "ראש כל הממלכות האלה", ירושלים תשל"ה, עמ' 264-265; A. Ben-Tor, *Hazor III-IV: an account of the third and fourth seasons of excavations, 1957-1958: text*, Jerusalem 1989, pp. 18-22.

עיר מתקופת המקרא בח'רבת א־שונה ושאלת זיהויה של הרמתים צופים

אלכסוניות המובילות לעבר מקור המים רווחה במפעלי המים המונומנטליים מתקופת הברזל ב' שנתגלו בחצור,¹⁷ במגידו,¹⁸ בגבעון¹⁹ ובאתרים נוספים. מידותיהם של מפעלים אלה גדולים בהרבה ממידות מפעל המים של ח'רבת א־שונה. אף השיטה ההידרולוגית שעל פיה נבנו מפעלים אלה הייתה שונה מזו שהייתה בשימוש בח'רבת א־שונה, שכן הם נחצבו לעבר חדר איגום תת־קרקעי שבו נקוו מי התהום ולא שימשו לאגירת מי נגר עילי. מסיבה זו דפנות המנהרות החצובות במפעלים אלה אינן מטויחות.

מפעל מים המבוסס על אגירת מי נגר עילי מתקופה זו נתגלה בבית שמש שבשפלת יהודה. אל המאגר מובילה מערכת מדרגות בנויה סביב אומנה מרכזית. בסמוך לגרם המדרגות נחצבה תעלה שניקזה מי נגר עילי מרחבי העיר. המדרגות חצובות בחלקן התחתון בסלע. המדרגות, האומנה וקירות התמך טויחו בטיח עבה. פתח חצוב בסלע שימש כפתח הכניסה העיקרי למאגר המים. רוחב הפתח 2 מ' וגובהו כ־2.5 מ', בהתאם למסורת ולמידות מנהרות הגישה שנפוצו בתקופה זו. למאגר צורת צלב והוא מורכב מחלל מרכזי ומארבעה אולמות מלבניים. גובה המאגר כ־6 מ'. קירותיו טויחו בטיח עבה רב שכבתי. נפחו הכולל של המאגר הוערך בכ־800 מ"ק.²⁰

אף בתל באר שבע נתגלה מפעל מים בעל מאפיינים דומים. מפני השטח נחצב פיר אנכי ובקירותיו נבנה גרם מדרגות לוליני היורד לבסיסו. בתחתית הפיר נחצבה מנהרה מדרגת בסלע הקרטון המובילה לעבר מאגר מים הכולל חמישה תאים. אורך מנהרת הכניסה המדרגת כ־5 מ', רוחבה כ־1.5 מ' וגובהה כ־1.8 מ'. מאגר המים טויח בטיח עבה עד לגובה של כ־4 מ', תקרתו לא טויחה. נפח האגירה הכולל הגיע לכ־700 מ"ק. כיוון שכמות המשקעים באזור זה נמוכה, איסוף מי הגשמים מרחבי התל לא הספיק למילוי המאגרים ועל כן היו צריכים מתכנני המפעל להסתמך על מקור מים אחר. כיוון שכך, מתכנני המפעל חצבו מנהרות הזנה רחבות אשר שימשו לקליטת מי שיטפונות שהוטו מנחל חברון העובר בסמוך לתל.²¹

אמנם מנהרות הגישה במאגרים שנתגלו בבאר שבע ובבית שמש קצרות יותר מהמנהרה בח'רבת א־שונה, ואף תכנית המאגר עצמו שונה, אולם השיטה

17. ראו: 'י' ידן, 'עונת החפירות החמישית בחצור (1968-1969)', *ארץ־ישראל* יא, תשל"ג, עמ' 134-

Y. Yadin, 'The Fifth Season of Excavations at Hazor', *BA* 32, 1969, pp. 63-70; 143

18. ראו: R.S. Lamon, *The Megiddo Water System*, Chicago 1935; 'י' ידן, 'מגידו של מלכי ישראל', *קדמוניות* ג, תשל"ל, עמ' 38-56.

19. ראו: J.B. Pritchard, *The Water System of Gibeon*, Philadelphia 1961; Idem, *Gibeon, where the sun stood still*, Princeton 1962, pp. 53-64.

20. ראו: ש' בונימוביץ וצ' לדרמן, 'שש עונות חפירה בתל בית־שמש – עיר בגבול יהודה', *קדמוניות* ל 1, תשנ"ז, עמ' 33-36.

21. ראו: ז' הרצוג, 'אספקת המים בתל באר שבע', *קדמוניות* לה 2, תשס"ג, עמ' 87-101.

ההידרולוגית, רוחבן וגובהן של מנהרות הכניסה והשימוש בטיח זהים. אף שממצא החרסים מתוך המאגר חלקי ומעיד על תום תקופת השימוש בו ולא על תאריך חציבתו, נראה כי על סמך הקבלת צורתו למפעלי מים אחרים, יש בידינו לקבוע כי המאגר נחצב לכל המוקדם במהלך תקופת הברונזה המאוחרת, והשימוש בו נמשך עד לשלהי תקופת הברזל.

דיון – הכמות הרבה של מתקני הייצור שתועדו בח'רבת א־שונה ועובדת הימצאותו של מאגר מים גדול חצוב בסלע מעידים כי במקום התקיימה עיר בתקופת המקרא.²² גודלו של האתר – כ־45 דונם – דומה לגודלן של ערים בינוניות מתקופת המקרא כגון: תל א־נצבא, גבעון, תל בטש ובית שמש. מקומה של עיר זו במדרג היישובי של תקופת המקרא אינו ברור, כיוון שבאתר טרם התקיימה חפירה ארכאולוגית מסודרת ועל כן לא נחשפו אלמנטים אדריכליים נוספים כגון: חומות בצורות, שער העיר ומבני ציבור, ולא ידועה תכנית העיר.²³ כיוון שכך, לא ניתן להעריך האם הייתה זו עיר מנהל ראשית, עיר מנהל משנית או עיר שדה. ראוי לציין, כי בסביבותיה של החורבה לא ידועים אתרים גדולים נוספים מתקופת המקרא, ועל כן ייתכן כי האתר שימש כעיר מנהל שריכזה אזור חשוב זה, השוכן בין הר יהודה הצפוני ושפלת לוד. לאור גודלו ומיקומו ודאי היה האתר מקושר בתקופה זו ברשת דרכים מקומיות לאתרים השוכנים הן בהר הן בשפלה. מספר דרכים העוברות לאורך השלוחות שעליהן ניצבים כיום הכפרים עין קינה ודיר אבזיע, חיברו בין האתר לבין במת ההר ואזור תל א־נצבא שמצפון לירושלים.

ג. לזיהוי העיר המקראית בח'רבת א־שונה

קיומו של מפעל מים באתר וגודלו מעידים כי בח'רבת א־שונה התקיימה עיר מקראית. מיקומה בדרום נחלת שבט אפרים – אזור שבו התרחשו מספר רב של

22. אף שמאגר המים שנתגלה בחורבה אינו משוכלל הידרולוגית וקיבולתו אינה רבה, דומה כי פעולת התקנתו הצריכה התערבות ממלכתית. ראו: י' באומגרטן, 'העיר בתקופת הברונזה המאוחרת', בתוך: ח' כצנשטיין ואחרים (עורכים), **האדריכלות בארץ־ישראל בימי קדם**, ירושלים תשמ"ז, עמ' 125; י' שילה, 'מפעלי מים תתי־קרקעיים בתקופת הברזל', בתוך: **האדריכלות בארץ־ישראל בימי קדם**, שם, עמ' 232.

23. זאב הרצוג הציע לדרג את טיפוסי הערים בתקופת הברזל על סמך התכנון העירוני, היחס הכמותי בין המבנים הציבוריים ובין בתי המגורים ובדיקת מערך הרחובות והשטחים הפתוחים בעיר. ראו: ז' הרצוג, 'תכנון היישובים והביצורים בתקופת הברזל', בתוך: **האדריכלות בארץ־ישראל בימי קדם** (לעיל, הערה 22), עמ' 209-223. מחקרים אחרים מדגישים את מעורבות הממלכה בתכנון הערים, ראו: Z. Herzog, *Archaeology of the city – urban planning in ancient Israel and its social implications*, Tel Aviv 1997, pp. 275-278; פאוסט (לעיל, הערה 14), עמ' 42-44.

עיר מתקופת המקרא בח'רבת א־שונה ושאלת זיהויה של הרמתים צופים

אירועים הנזכרים בתנ"ך – מחייבת בדיקה מקיפה וניסיון לאתר התייחסות מפורשת לעיר זו במקרא.

עד לסקר של פינקלשטיין בשנות השמונים של המאה העשרים, לא היה ידוע לקהל החוקרים עובדת קיומו של אתר מקראי גדול במקום זה. כיוון שכך, עד לשנים אלו לא הוצעו הצעות לזיהוי האתר עם מקום זה או אחר הנזכרים במקרא.

בשנת תשנ"ז הציע משה גרסיאל לזהות בח'רבת א־שונה את ה'שן', המקום אשר בינו ובין מצפה הניח שמואל את אבן העזר לאחר ניצחונו על פלשתים בקרב מצפה.²⁴ הצעתו הסתמכה על הממצא מתקופת הברזל שנאסף באתר והדמיון הפונטי של שני השמות. יש לציין כי ביאור המילה א־שונה בערבית הוא המחסן, הממגורה, האסם. דומה כי שם זה ניתן למקום על ידי הפלחים המקומיים בתקופה מאוחרת כמאפיין ויזואלי של החורבה, לאור הימצאותם של בורות פעמון רבים ברחבי האתר שאותם זיהו המקומיים כממגורות, ואין הוא משמר את שמו הקדום של המקום. לדעתנו, על סמך עיון מדוקדק במקורות המקראיים הרלוונטיים, ניתן להציע ולזהות בח'רבת א־שונה את 'הרמתים צופים', עיר הולדתו של שמואל הנביא.²⁵ בטרם נעשה זאת עלינו לדון בזיהויים השונים שהוצעו בעבר לעיר זו.

הצעות הזיהוי השונות ל'הרמתים צופים'-הרמתה (ראו איור מספר 12)

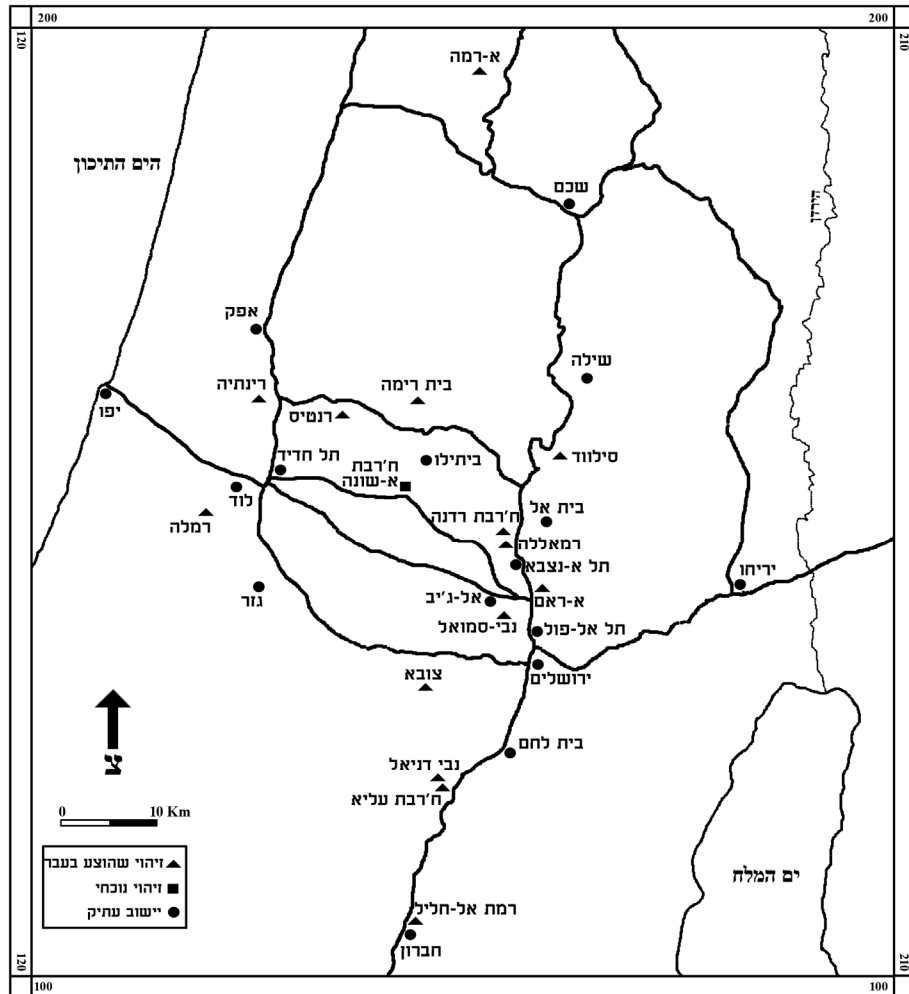
השם 'הרמתים צופים' נזכר רק פעם אחת במקרא כעירו של אלקנה אבי שמואל השוכנת בהר אפרים.²⁶ בהמשך מסופר כי חנה ואלקנה חזרו "אל ביתם הרמתה" (שמ"א א', יט). כלומר, הרמה הנה צורה מקוצרת לשמה המלא של העיר 'הרמתים צופים'. נראה כי בפסוק הראשון שבו נזכרת העיר במקרא מופיע שמה המלא, ולאחר מכן ניתן רק השם המקוצר. יואל אליצור כבר העיר כי הכינוי הנוסף 'צופים' בא להבדיל בין מקום זה למקומות נוספים בארץ ישראל הנקראים בשם 'רמה' או

24. ראו: שמ"א ז', יא-יב; מ' גרסיאל, 'קרב מצפה (שמ"א ז) – בין היסטוריה להיסטוריוגרפיה', בתוך: 'הופמן ופ' פולק (עורכים), אור ליעקב – מחקרים במקרא ובמגילות מדבר יהודה לזכרו של יעקב שלום ליכט, ירושלים תשנ"ז, עמ' 82-85.

25. ההצעה עוקבת אחר מאמרו של י' אליצור, אשר הציע לזהות את הרמתים צופים בסביבות הכפר ביתילו השוכן באזור זה. כיוון שבזמן פרסום המאמר טרם פורסמו תוצאות סקרו של פינקלשטיין, ציין אליצור איזור אשר בתחומו יש לזהות את העיר הרמתים צופים, אך לא הצביע על אתר מסוים. מסתבר שאם היו בידי אליצור תוצאות הסקר בזמן כתיבת המאמר, ודאי היה מזהה את העיר בח'רבת א־שונה, האתר הגדול באזור מתקופת הברזל. ראו: י' אליצור, 'זיהוין של "ארץ צוף" ו"הרמה" עיר שמואל', בתוך: ז"ח ארליך (עורך), "...לפני אפרים ובנימין ומנשה..." – קובץ מחקרים ותגליות בגיאוגרפיה-היסטורית, ירושלים תשמ"ה, עמ' 101-115.

26. ראו: שמ"א א', א.

'הרמתה'.²⁷ כינוי זה ניתן לעיר על שום מיקומה בתחומי 'ארץ צוף', הנזכרת בפרשת



איור מספר 12: מפת הצעות הזיהוי השונות לעירו של שמואל – הרמתה-הרמתים צופים (סרטוט: א' קליין).

27. ראו: אליצור (לעיל, הערה 25), עמ' 107. על שימושה של המילה השנייה במקומות הנזכרים במקרא הנושאים שם בעל שתי מילים להבדלת המקום ראו: 'אליצור, שמות מקומות בני שתי מילים בנומנקלטורה הערבית של ארץ-ישראל ובמקרא', **הקונגרס העולמי למדעי היהדות** 10 ד 1, תשמ"ט, עמ' 21-28. ראוי לציין כי כבר ש' דרייבר בפירושו לספר שמואל עמד על כך שהכתוב "מן הרמתים צופים" אינו אפשרי מבחינה לשונית (רמה/רמתים יחיד וצופים ריבוי), ובעקבות תרגום השבעים הציע לקרוא 'זיהוי איש אחד מן הרמתים, צופי מהר אפרים...! לפי קביעה זו ישב שמואל בארץ צוף המצויה בהר אפרים. ראו: S.R. Driver, *Notes on the Hebrew text and the topography of the books of Samuel*, Oxford 1913, p. 1

עיר מתקופת המקרא בח'רבת א־שונה ושאלת זיהויה של הרמתים צופים

חיפוש האתונות בידי שאול בהר אפרים ולכתו לעירו של שמואל הנביא המצויה בתחומי 'ארץ' זו.²⁸ על סמך הכתובים עולה כי עיר מגוריו של שמואל הנביא נקראה 'הרמה' שם שפט את ישראל ושם אף נקבר.²⁹ כיוון שאף עירו של אלקנה נקראה 'הרמה', הגיוני הדבר כי שמואל קבע את ביתו בעיר מגורי אביו ב'הרמתים צופים' אשר בהר אפרים ובתחומי 'ארץ צוף'. כך נוצרה למעשה הקשה בין 'הרמתים צופים', עיר מגוריהם של אלקנה וחנה, ובין הרמתה-הרמה, עיר מגוריו של בנם שמואל. הקשה זו מאפשרת לנו להתייחס למאפיינים הגאוגרפיים-טופוגרפיים הנוגעים לסביבתה של עיר זו, כפי שהם עולים מהפסוקים הרלוונטיים הן בתיאור 'הרמתים צופים' הן בתיאור עירו של שמואל, כחלק ממכלול נתונים אחד המתאר מקום אחד. שאלת זיהויה של 'הרמתים צופים' ועירו של שמואל נידונה רבות במחקר והוצעו לה זיהויים רבים. הצעתם של אבות הכנסייה אבסביוס והיירונימוס, לזהות את 'הרמתים צופים' ברמפתיס³⁰ שבפלך תמנה בסמוך ללוד, היא הקדומה מכולן. רמפיס-רמפתיס זוהתה לראשונה בכפר רנתיס (נ"צ 1519/1594) בידי גוסטף דלמן, ובעקבותיו הלכו רבים.³¹ כן הוצע לזהות את רמפתיס בכפר הערבי רנתיה בשפלת

28. ראו: שמ"א ט', ה-ו. יש לשער כי ארץ צוף שבהר אפרים נקראת על שם צוף, אבי המשפחה שאליה נתייחס אלקנה – "אלקנה בן ירחם בן אליהוא בן תחו בן צוף אפרתי" (שמ"א א', א). פירוש שונה מספקת הפרשנות המדרשית, המבארת את שם המקום כ'שתי רמות שצופות זו את זו'. ראו: מגילה יד ע"א. מדרש זה השפיע על פירושם של רש"י, של רד"ק ושל מצודת דוד ואף על חוקרים מודרניים כדוגמת ב"צ לוריא. ראו: ב"צ לוריא, 'מסע החיפוש של שאול אחרי האתונות', ירושלים – מחקרי ארץ-ישראל ב ה, תשט"ו, עמ' כד-כז. כיום מקובל להניח שהסימות דמות הזוגי השכיחה בשמות מקומות אינה מביעה צורת זוגי. ראו דיון והפניות: 'אליצור, שמות מקומות קדומים בארץ ישראל: השתמרותם וגלגליהם, ירושלים תשס"ט, עמ' 332-337.

29. ראו: שמ"א ז', יז; ט"ו, לד; י"ט, יח; כ"ה, א; כ"ח, ג.

30. בערך 'הרמתים צופים' – Ἀρμαθὲμ Σειφά – מציין אבסביוס כי המקום שוכן בסביבת העיר דיספוליס (לוד), ושם הוא אף מזהה את 'ארימתיא' הנזכרת באוונגליונים. בערך זה מוסיף היירונימוס כי המקום נמצא בתחומי מחוז תמנתה השייך לעיר לוד. ראו: Eusebius, *Onomastikon*, 'Ἀρμαθὲμ Σειφά', 32:21-23 (Klostermann, 1904).

בערך המקום 'רומה' – Ρομὰ – מזהה אבסביוס את עירו של אבימלך 'ארומה' ואת עירו של יוסף מ'ארימתיא' הנזכרת לעיל. הוא מציין כי המקום נקרא בימיו 'רמפיס' – Ρεμφίς – המצוי בגבול העיר לוד. בהתייחס לערך הראשון, ברור מדבריו כי אף 'הרמתים צופים' זוהתה על ידו במקום זה. היירונימוס בתרגומו ללטינית ציין את שם המקום כך – Remfthis. ראו: Eusebius, *Onomastikon*, 'Ρεμφίς', 144:26-29 (Klostermann, 1904). גם במפת מידבא מזהה 'ארימתיא' עם 'הרמתים צופים'. ראו: מ' אבי-יונה, 'מפת מידבא – תרגום ופירוש', ארץ-ישראל – מחקרים בידיעת הארץ ועתיקותיה ב, תשי"ג, עמ' 145.

31. ראו: G. Dalman, 'Jahresbericht des Institutes für das Arbeitsjahr 1912/13', *PJB* 9, 1913, pp. 37-39.

לוד,³² אולם מקום זה נמצא במישור החוף ובוודאי לא בתחומי הר אפרים. בכל מקרה הצעות אלו נוגעות לזיהוי המקום רמפתים אשר התקיים בימיו של אבסביוס, ואינן מתייחסות ל'הרמתיים צופים' הנזכרת במקרא. פרנץ בוהל הציע לזהות הן את רמפתים והן את 'הרמתיים צופים' בכפר בית רימא³³ (1598/1598) המצוי בתחומי הר אפרים, בהסתמכו על דמיון השמות. ברם זיהוי זה אינו סביר, שכן השם המפורש 'בית רימה' נזכר כבר במשנה כמקום בהר שממנו היו מביאים יין משובח לבית המקדש בימי הבית השני,³⁴ וממילא מסתבר כי שם המקום לא השתנה מאז ימי הבית השני ושם הכפר הערבי 'בית רימא' הנו שמו המקורי.³⁵ בתקופה הצלבנית נזנח זיהויים של אבות הכנסייה והשתרש הזיהוי המסורתי של קבר שמואל בנבי סמואל שמצפון לירושלים.³⁶ זיהוי זה התקבל, כדרך מסורות עממיות, ללא בחינה ביקורתית של הדברים, ואף שהמקום אינו מצוי ב'הר אפרים' אלא שוכן בתחומי נחלת בנימין. מסורת עממית נוספת מימי הביניים, אשר בבסיסה דמיון פונטי בשמות המקומות, זיהתה בעיר רמלה את קברו של שמואל הנביא ואת ארימתיאה עירו של יוסף, הנזכרת באוונגליונים.³⁷ כיוון שרמלה נוסדה בתקופה מאוחרת, ברור כי אין בבסיס הצעת זיהוי זו ממש.

32. ראו: קונדר וקטצ'נר (לעיל, הערה 3), עמ' 253, *The Ramah of Samuel*, W.F. Albright, *Annual of the American Schools of the Oriental Research* IV, 1922-1923, p. 114.
33. ראו: D.F. Buhl, *Geographie des Alten Palästina*, Leipzig 1896, p. 170.
34. ראו: מנחות פ"ח מ"ו.
35. ראו: אולברייט (לעיל, הערה 32), עמ' 112; אליצור (לעיל, הערה 25), עמ' 111.
36. לריכוז ספרות הנוסעים מימי הביניים המזכירה זיהוי זה ולתיאור דרך התקדשותו של האתר, ראו: י' אליצור, 'מקור המסורת על "נבי סמואל"', *קתדרה* 31, תשמ"ד, עמ' 75-90. קריאת שם המקום על שם שמואל נבעה אולי מקרבת הכפר א-רם אשר נקשר עם הרמה, עירו של שמואל. לאור החפירות הארכאולוגיות הנרחבות שנערכו על ידי קמ"ט ארכאולוגיה ביהודה ושומרון וחשיפת שרידי מנזר ביזנטי באתר, חזרו לאחרונה יצחק מגן ומיכאל דדון על הצעתם של אדוארד רובינסון ור' יהוסף שווארץ ובעקבותיהם ויליאם אולברייט לזהות את המקום עם מצפה המקראית. לדעתם, הנסמכת על מאמרו של אליצור, כיוון שמסורת הקדושה של מצפה קשורה בשמואל הנביא, הוקדש המנזר הביזנטי שנתגלה במקום לדמות זו. כך, החל מתקופה זו נקשר שמו של שמואל לאתר, ובתקופה הצלבנית אף זוהה המקום כקברו של שמואל. ראו: י' מגן ומ' דדון, 'נבי סמואל (שמואל הנביא) – הר השמחה', *קדמוניות לב 2*, תש"ס, עמ' 62-67, *JPOS*, W.F. Albright, 'The Site of Mizpah in Benjamin', 1923, pp. 110-121.
37. כך עולה מדבריו של הנוסע היהודי בן המאה השתים עשרה לספירה, בנימין מטודלה, וממקורות נוצריים בני תקופתו. ראו: **ספר מסעות של ר' בנימין**, מהד' מ' אדלר, לונדון תרס"ז, עמ' כח; 'Arimathea', 'Ramathaim Zophim', 'Ramah', 'Ramatha', 'Rambleh', עמ' כח; *The library of the Palestine Pilgrims' Text Society – General Index XIII*, 1897, pp. 11, 77. כן עיינו: ז' וילנאי, **יהודה ושומרון – הגדה המערבית**, תל אביב תשכ"ח, עמ' 420.

עיר מתקופת המקרא בח'רבת א־שונה ושאלת זיהויה של הרמתים צופים

לאור העולה מהכתובים התרכזו רוב הצעות הזיהוי שהועלו במחקר המודרני בתחומי נחלות בנימין ואפרים, אולם היו שהתעלמו מהמסגרת הגאוגרפית והציעו על סמך דמיון השמות אתרים מרוחקים, כמו הכפר א־רמה שבצפון השומרון³⁸ או רמת אל־חליל שליד חברון.³⁹

זיהויים לעירו של שמואל הוצעו אף לאתרים השוכנים מדרום וממערב לבית לחם, בניסיון להסביר את העובדה ששאל חזר מעירו של שמואל לאחר משיחתו והגיע למקום קבורת רחל (ראו: שמ"א י', ב). כחלק מניסיונות אלה הציע קונרד שיק לזהות את ביתו של שמואל הנביא בח'רבת עליא (1653/1213) שמדרום לבית לחם ובתחומי נחלת יהודה (!), ולדעתו יש לתרגם את שם החורבה כמקום גבוה ורם, בדומה למשמעות שם עירו של שמואל.⁴⁰ לדעתו, מסע שאל בחזרה לביתו התבצע מדרום לצפון, וכך תחנתו הראשונה הייתה בקבר רחל שבבית לחם. באותו אזור ומאותם שיקולים הוצע בעבר לזהות את הרמה בח'רבת אל־ג'ומע (1642/1217) שליד נבי דניאל,⁴¹ כיום בגוש עציון. גם זיהוי 'הרמתים צופים' בכפר צובה שממערב לירושלים בידי אדוארד רובינסון⁴² הועלה כחלק מהניסיונות ליישב קושיה זו, אך כיום ברור כי אין לתפיסה זו אחיזה.⁴³

הצעות הזיהוי שהוצעו לרמה באתרים השוכנים בתחומי נחלת אפרים ובגבול נחלת בנימין סבירות יותר מבחינה גאוגרפית. הצעתם של בנימין מזר וזכריה קלאי לזהות את הרמה של שמואל ואת הרמה של בנימין בכפר א־רם שמצפון לירושלים ראויה לעיון נוסף.⁴⁴ לשיטתם, על אף מיקומו של כפר זה בתחומי שבט בנימין, ניתן

38. ראו: י' שווארץ, **תבואות הארץ**, מהד' א"מ לונץ, ירושלים תשכ"ח, עמ' קצ (נדפס לראשונה בתר"ה).

39. C.W.M. Van de Velde, *Narrative of a Journey through Syria and Palestine in 1851 and 1852*, Edinburgh 1854, pp. 48-53.

40. C. Schick, 'Ramathaim-Zophim – The Home of Samuel the prophet', *PEFQS*, 1898, pp. 16-17.

41. ראו: W.F. Birch, 'The Nameless City', *PEFQS*, 1880, p. 240.

42. E. Robinson, *Biblical Researches in Palestine and the Adjacent Regions: A Journal of Travels in the Years 1838 & 1852 II*, Jerusalem 1970, pp. 8-9.

43. כיום רווחת הדעה כי קבר רחל אכן היה בגבולה הצפוני של בנימין, ולא ביהודה, או שהיו שני ציונים לקברה, האחד ביהודה והשני בבנימין. לריכוז זיהוי המקום בבנימין עיינו: נ' הראובני, **אור חדש על ספר ירמיהו**, ירושלים תשט"ו, עמ' 143-151; א' דמסקי, ערך 'רחל', קבורת רחל', **אנציקלופדיה מקראית** ז, ירושלים תשל"ו, טורים 363-360; L.M. Luker, 'Rachel's Tomb', in: D.N. Freedman (ed.), *The Anchor Bible Dictionary* 5, New York 1992, pp. 608-609.

44. ב' מזר, **ערים וגלילות בארץ־ישראל**, ירושלים תשל"ו, עמ' 81; ז' קלאי, **גבולותיה הצפוניים של יהודה – למן תקופת ההתנחלות ועד ראשית ימי החשמונאים**, ירושלים תש"ך, עמ' 44-45.

להתייחס אליו כשוכן בתחום הר אפרים, שכן קו הגבול בין שבט אפרים ובנימין לא היה יציב, ובתקופות מסוימות עבר הגבול מדרום, ובכך נכלל הכפר בתחומי נחלת שבט אפרים. עדות מסייעת לשיטתם היא רשימת המקומות הנזכרים במסעותיו השנתיים של שמואל (שמ"א ז', טז) – בית אל, הגלגל והמצפה – הנמצאים כולם על גבול אפרים ובנימין, ולפיכך לדעתם אין להרחיק את ביתו של שמואל מאזור זה.

אף ששיטתם של בנימין מזר וזכריה קלאי קנתה אחיזה רבה בקרב חוקרי הדורות האחרונים, מספר נתונים מקשים לזהות את עירו של שמואל במקום זה. ראשית, רק פעם אחת השתייכה רמה לתחומי ממלכת ישראל, במהלך המלחמה בין מלך יהודה אסא ומלך ישראל בעשא (מל"א ט"ו, יז-כב); אולם בסוף המלחמה מצליח מלך יהודה להחזירה לתחומי ממלכתו, ולפיכך זהו מאורע חד-פעמי שאינו יכול ללמד על הכלל. בנוסף, ארם מרוחקת כדי שלושה וחצי ק"מ בלבד מגבעה עירו של שאול,⁴⁵ אולם בתיאור מסע חיפוש האתונות מסתבר ששואל ונערו הלכו דרך ארוכה מאוד עד שהגיעו לעירו של שמואל. עוד עולה מן הכתובים כי שואל ונערו לא הכירו את סביבת עירו של שמואל, וניכר כי נקרתה בדרכם הזדמנות מיוחדת לבקר את הנביא ולהתייעץ עמו. מכאן שעירו של שמואל הייתה רחוקה ממקום צאתם אל מסע החיפוש. נתון נוסף המערער את הצעת הזיהוי הם דבריו של הקב"ה לשמואל יום לפני בוא שאול לעירו: "כעת מחר אשלח אליך איש מארץ בנימין ומשחתו לנגיד על עמי ישראל..." (שמ"א ט', טז) – ומכאן ברור מעל כל צל של ספק כי עירו של שמואל לא שכנה בארץ בנימין בזמן זה.⁴⁶

שלושה זיהויים הוצעו למקום בסביבתה הקרובה של העיר רמאללה השוכנת בהר אפרים. דיאנה אדלמן הציעה לזהות את עירו של שמואל בח'רבת רדנה,⁴⁷ לאור ממצא מתקופת הברזל א' שנתגלה בחפירה שנערכה במקום⁴⁸ ולאור קרבתה לדרך ראשית המובילה דרומה לעבר בנימין. הצעה זו תיתכן, אולם יש בה מספר נקודות תורפה. ראשית, שטחה של ח'רבת רדנה נמדד במספר דונמים בודדים, כך שיש לראות במקום כפר, ואילו מן הכתובים עולה בבירור כי ביתו של שמואל נקבע בעיר

45. אין בכוונתנו להיכנס כאן לשאלת זיהוי המדויק של גבעת שאול. מקובל כיום במחקר לזהות עיר זו בתל אל-פול (1719/1367) מצפון לירושלים. ראו: W.F. Albright, *The Annual of*; *the American Schools of the Oriental Research IV*, New Haven 1922-1923, pp. 28-43; 'ב' מזר, ערך 'גבעה, גבעת בנימין, גבעת שאול', *אנציקלופדיה מקראית ב*, ירושלים תש"ד, טורים 416-412. לעומתם ראו: G.W. Ahlström, *The History of Ancient Palestine from the Palaeolithic Period to Alexander's Conquest*, Sheffield 1993, p. 360, n. 5.

46. לעיון נוסף בדבר שלילת הצעת זיהוי זו ראו: אליצור (לעיל, הערה 25), עמ' 110, הערה 22.

47. ראו: D. Edelman, 'Saul's Journey through Mt. Ephraim and Samuel's Ramah (1 Sam. 9: 4-5; 10:2-5)', *ZDPV* 104, 1988, pp. 44-58.

48. ראו: J.A. Callaway and R.E. Cooley, 'A Salvage Excavation at Raddana, in Bireh', *BASOR* 201, 1971, pp. 9-19.

עיר מתקופת המקרא בח'רבת א־שונה ושאלת זיהויה של הרמתים צופים

ראשית. שנית, החורבה מוקפת בוואדיות תלולים משלושת צדיה, והיא מחוברת לקו הרכס הראשי ולדרך במת ההר רק ממזרח באמצעות אוכף שטוח, שבו עברה בוודאי אף דרך הגישה העתיקה אל הכפר. מעיינות מפכים במדרונות הוואדיות מדרום ומצפון לאתר, אך לא בסמוך לדרך שהובילה לאתר באוכף. נתונים טופוגרפיים אלה אינם עולים בקנה אחד עם סיפור הגעתם של שאול ונערו לעירו של שמואל, שם מתואר כי: "המה עלים במעלה העיר והמה מצאו נערות יצאות לשאב מים..." (שמ"א ט', יא). מכאן שלעירו של שמואל הוביל מעלה תלול – אשר אינו קיים בח'רבת רדנה – שדרכו היו יוצאים לשאוב מים במעיין הנמצא מחוץ לעיר.

לעומתה, בן-ציון לוריא הציע לזהות את 'הרמתים צופים' בכפר סלואד⁴⁹ שמצפון לרמאללה. הצעתו הסתמכה על המדרש המתאר את 'הרמתיים צופים' כ'שתי רמות שצופות זו את זו' (מגילה יד ע"א), וכן על מיקומו של כפר זה במקום גבוה ששיאו 886 מ' מעל פני הים, כיאה למקום בשם 'רמה'. עם זאת, כיוון ששם הכפר אינו משמר את שם המקום העתיק, ואף לא נתגלו שרידים כלשהם מתקופת המקרא בתחומו,⁵⁰ יש לדחות הצעה זו.

אף העיר רמאללה הוצעה בעבר⁵¹ כזיהוי אפשרי לעירו של שמואל, המתבסס על מיקום גאוגרפי הולם ודמיון פונטי. אולם, למעט ח'רבת רדנה, נתגלו שני אתרים מתקופת הברזל בקרבת העיר: תל א־נצבא⁵² וראס א־טחונה,⁵³ ושניהם לא הוצעו כזיהוי אפשרי לעירו של שמואל. אף מוצאו של השם רמאללה אינו ידוע, אך ברור כי חציו השני מוסלמי במקורו ולפי מסורות מקומיות נוסדה העיר בידי מהגרים במאה השש עשרה.⁵⁴

49. ראו: לוריא (לעיל, הערה 28); ב"צ לוריא, 'ארץ בנימין', בתוך: ח' בר־דומא ואחרים (עורכים), **ספר דים – מאמרים בחקר התנ"ך**, ירושלים תשי"ח, עמ' 177.

50. ראו: ז' קלאי, 'הסקר בארץ בנימין והר־אפרים', בתוך: מ' כוכבי (עורך), **יהודה שומרון וגולן: סקר ארכיאולוגי בשנת תשכ"ח**, ירושלים תשל"ב, עמ' 172; פינקלשטיין ואחרים (לעיל, הערה 5), עמ' 572.

51. ראו: H. Ewald, *Geschichte des Volkes Israel II*, Göttingen 1865, pp. 594-595; אולברייט (לעיל, הערה 32), עמ' 115-114.

52. כיום מקובל לזהות במקום את 'מצפה'. לדעות השונות ולביבליוגרפיה, ראו: אולברייט (לעיל, הערה 36); C.C. McCown, *Tell en-Nasbeh I – Archaeological and Historical Results*, Berkeley-New Haven 1947, pp. 13-49; J. Muilenburg, 'Mizpah of Benjamin', *Studia Theologica VIII*, 1954, pp. 25-42; 'ז' קלאי, ערך 'מצפה, מצפה, המצפה', **אנציקלופדיה מקראית**, ה, ירושלים תשכ"ח, טורים 242-237; P.M. Arnold, 'Mizpah', in: D.N. Freedman (ed.), *The Anchor Bible Dictionary* 4, New York 1992, pp. 879-881.

53. לתיאור האתר ולהפניות להצעות הזיהוי השונות, ראו: פינקלשטיין ואחרים (לעיל, הערה 5), עמ' 513-512.

54. ראו: י' יניב, 'רצח, נקמה ופחד גרמו לייסוד רמאללה', **טבע וארץ** כ 1, תשל"ח, עמ' 30-32.

הצעת זיהוי הרמתיים צופים-הרמתה בח'רבת א'שונה

ענה נפנה חזרה אל הצעתנו הראשונית לזהות את עירו של שמואל בח'רבת א'שונה ונבחן את תקפותם של הנתונים הטופוגרפיים-מרחביים העולים מן הכתובים ביחס למקום זה.

הנתונים העולים מן הכתובים הם כדלקמן:

1. מפירוש פשט שם המקום עולה כי הייתה זו עיר היושבת במקום גבוה ביחס לסביבתה, אולי על גבי שתי גבעות שכנות.
2. אל העיר מוביל מעלה.
3. למרגלות העיר ובתחתית המעלה ישנו מקור מים חיים.
4. העיר צריכה להימצא בהר אפרים.
5. העיר צריכה להימצא במרחק יום הליכה מלא מגבעת שאול.

כל הנתונים הללו מתקיימים בח'רבת א'שונה, אולם אין די בכך לזיהוי המקום עם עירו של שמואל, כיוון שנתונים אלה יכולים להתקיים אף באתרים מקראיים נוספים הנמצאים בהר אפרים. אם כן, שומה עלינו להביא נתונים נוספים כדי לבסס את הצעתנו.

דומה כי עיון בפרשת בריחתו של דוד מפני שאול אל הרמתה ואל ניות ברמה שם ישב שמואל (שמ"א י"ט, יח-כד), עשוי לשפוך אור חדש על סוגיה זו ולסייע בחיזוק זיהוי עירו של שמואל עם ח'רבת א'שונה.

על פי הכתובים דוד בורח מארמונו של שאול: "ויבא אל שמואל הרמתה... וילך הוא ושמואל וישבו בנוית [בנוית קרי']" (שם, יח). אולם בהמשך הכתובים מופיע השם 'ניות' עם השם הנלווה 'ברמה', ועל כן ביארו מרבית הפרשנים הראשונים כי ניות שכנה בתוך עירו של שמואל – הרמה – או בסמוך לה.⁵⁵

55. רש"י, רלב"ג ומצודת דוד בפירושם לשמ"א י"ט, יח מעירים, כי 'ניות' הוא שם של בית אולפנא לנביאים ששכן בעיר רמה. רד"ק מציין כי ניות שכנה בתוך העיר רמה או בסמוך לה, ובעניין זה מביא את דבריהם של חז"ל – "מה ענין ניות אצל רמה? אלא שהיו יושבין ברמה ועוסקין בנויו של עולם" (זבחים נד ע"ב). במחקר המודרני קשרו החוקרים בין מיקום הרמתיים-הרמתה למיקום ניות והציעו לזהות מקום זה בסמוך למקום שבו זיהו את עירו של שמואל. כך לדוגמה הציע ב"צ לוריא, כי משמעה של התיבה 'ניות' הוא מלשון נאות, הווה אומר מקום מים רבים, ואף קשר לזיהוי זה את הציון הגאוגרפי הנוסף המופיע בכתובים – "בור הגדול אשר בשכר" (ראו להלן), ועל כן הציע לזהות את שכו ואת ניות בסדרת מעיינות בשם Es-Saqi, כ-5 ק"מ ממערב לכפר סילווד ומצפון לכפר ביר זית (5-1695/154). ראו: לוריא (לעיל, הערה 49), עמ' 178-179. על פי אותו היגיון הציע שיק לזהות את ח'רבת ג'ומע ואת נבי דניאל עם ניות, עקב סמיכותם לח'רבת עליא שמדרום לבית לחם, שאותה זיהה עם 'הרמתיים'. ראו: שיק (לעיל, הערה 40), עמ' 16.

כאשר נתגלה לשאול דבר בריחתו של דוד הוא פונה לעירו של שמואל: "וילך גם הוא הרמתה ויבא עד בור הגדול אשר בשְׁכוֹ וישאל ויאמר איפה שמואל ודוד". יש לשער כי "בור הגדול אשר בשכו" נמצא בקרבת עירו של שמואל, שכן מפשט הכתובים עולה כי שאול ידע בשלב זה כי דוד ושמואל נמצאים בעיר או בסביבתה הקרובה, ונראה אם כן כי ביקש הכוונה מפורטת בתחומה של העיר או לפני כניסתו אליה. אם אכן 'ניות ברמה' ו"בור הגדול אשר בשכו" שכנו בתחום הטריטוריאלי של 'הרמה', כפי שעולה מפשט הכתובים, הרי הועשרנו בנתונים גאוגרפיים נוספים אשר עשויים לסייע בזיהוי המקום.

בסביבתה הקרובה של ח'רבת א־שונה לא ידועים שמות מקומות בעלי דמיון פונטי לתיבה 'ניות', ועל כן לא ניתן לזהות מקום זה ואין הוא מסייע להצעת הזיהוי. הציון הגאוגרפי "בור הגדול אשר בשכו" מתייחס לבור המצוי באתר בשם 'שכו', המופיע במקרא רק במקום זה. המחקר המודרני התקשה בזיהוי האתר,⁵⁶ אולם על סמך דמיון השמות היו שהציעו לזהותו בח'רבת א־סויכה שבסביבת רמאללה.⁵⁷ מספר מקומות במקרא נקראים בשם דומה – שוכו או שוכה, משמעם הוא כפי הנראה שיח קוצני, והם זהו במקומות שונים בארץ ישראל בעלי השם הערבי 'שויכה' – شويكة, הבא בצורת הקטנה.⁵⁸ נראה כי אף הציון הגאוגרפי 'שכו' שבענייננו נגזר ממשמעות זו.

עיון בשמות המקומות הערביים הסובבים את ח'רבת א־שונה מגלה, כי הוואדי שלמרגלות החורבה ממזרח, במרחק של פחות מ־500 מ' מהאתר, נקרא בשם הערבי 'ואדי אבו א־שוך', שמשמעו ואדי מרובה קוצים. זהו קטע קצר באורך של כקילומטר אחד של ואדי א־נדא הנשפך לנחל נטוף, והוא נקרא כך רק בקטע הוואדי העובר בסמוך לח'רבת א־שונה. למרות שמו, קטע זה של הנחל אינו מרובה בקוצים ביחס לוואדיות סמוכים. יש לשקול את האפשרות, כי שם הוואדי משמר את שמו של הציון הגאוגרפי העתיק "בור הגדול אשר בשכו", שנדד מאתר עתיק סמוך אשר

56. בתרגום השבעים לשמ"א י"ט, כב כתוב "עד בור הגרן אשר בשפי", וחוקרים רבים אימצו נוסח זה. שפי הוא גבעה חשופה, מקום ממנו ניתן להשקיף על האזור. ראו: T.W. Willett, 'Secu', in: D.N. Freedman (ed.), *The Anchor Bible Dictionary* 5, New York 1992, p. 1065.

57. ראו: י' פרס, ערך 'שכו', *ארץ־ישראל – אנציקלופדיה טופוגרפית־היסטורית* ד, ירושלים תש"ו, עמ' 901; ז' וילנאי, ערך 'שכו', *אריאל – אנציקלופדיה לידיעת ארץ ישראל*, ירושלים תשמ"א, טור 7825.

58. שלוש ערים בשם זה נזכרות במקרא ובמקורות חוץ מקראיים. ראו: ז' קלאי, ערך 'שוכה', *שוכו, אנציקלופדיה מקראית* ח, ירושלים תשמ"ב, טורים 275-276; הנ"ל, ערך 'שכה', שם, טור 284; 231-; A.F. Rainey, *A Handbook of Historical Geography*, Jerusalem 1984, pp. 231-; 232; י' אהרוני, *ארץ־ישראל בתקופת המקרא – גיאוגרפיה היסטורית*, ירושלים תשמ"ח, עמ' 100.

התקיים בתחומה הטריטוריאלי של הרמה – עירו של שמואל (ראו איור מספר 13). אם לא די בדמיון פונטי זה לחיזוק הצעת הזיהוי, הרי שבתיאור מקום מושבה של דבורה הנביאה מצוי נתון נוסף העשוי לסייע בידינו בזיהוי עירו של שמואל עם ח'רבת א־שונה. כך מסופר שם: "והיא יושבת תחת תמר דבורה בין הרמה ובין בית אל בהר אפרים" (שופטים ד', ב). על אף ציון המקום הנלווה "בהר אפרים", מרבית החוקרים לא פקפקו בזיהוי המקומות המוזכרים בפסוק זה, וגרסו כי 'בית אל' היא ביתן של ימינו בגבול אפרים ובנימין, ואילו 'הרמה' היא א־רם השוכנת בהרי בנימין.⁵⁹ על כך העיר כבר אליצור, כי האזור שבין א־רם ובין ביתן נכלל בארץ בנימין, ועל כן הכתוב לא היה מכנה אותו בשם "הר אפרים". לפיכך, לדעתנו, היה בהר אפרים מקום נוסף בשם 'בית אל' ומקום נוסף בשם 'הרמה', הנבדלים מאלה שבבנימין. אליצור מקשה כי המרחק בין הרמה לבית אל שבבנימין הוא גדול (כ־8 ק"מ), ומן הראוי היה לציין את מקומו של תומר דבורה על פי שני הישובים הקרובים אליו ביותר. עוד מוסיף אליצור, כי הרמה ובית אל הם שמות מפורסמים במקרא, ובשום מקום אחר לא הורגש צורך להוסיף להם הגדרה מזהה כלשהי למעט במקום זה. לאור קושיות אלה מציע אליצור לזהות את בית אל בהר אפרים עם הכפר ביתילו (1610/1536), השוכן במערב הרי אפרים.⁶⁰ אליצור המשיך וציין כי הרמה, עירו של שמואל, צריכה להימצא בסביבתו הקרובה של כפר זה. ח'רבת א־שונה, שאותה אנו מציעים לזהות עם 'הרמה' שבהר אפרים, ממוקמת כ־3 ק"מ בלבד מדרום־מערב



איור מספר 13: ח'רבת א־שונה (נ"ט 530), עין איוב, מעלה העיר וואדי אבו א־שוד. צולם מהמדרון הצפוני של נ"ג 533, מבט מדרום (צילום: א' קליין).

59. י' ברור, 'מקומותיה של דבורה במקרא ובאגדה', *ידיעות החברה העברית לחקירת ארץ ישראל ועתיקותיה* ח ב, תש"א, עמ' 67-72.

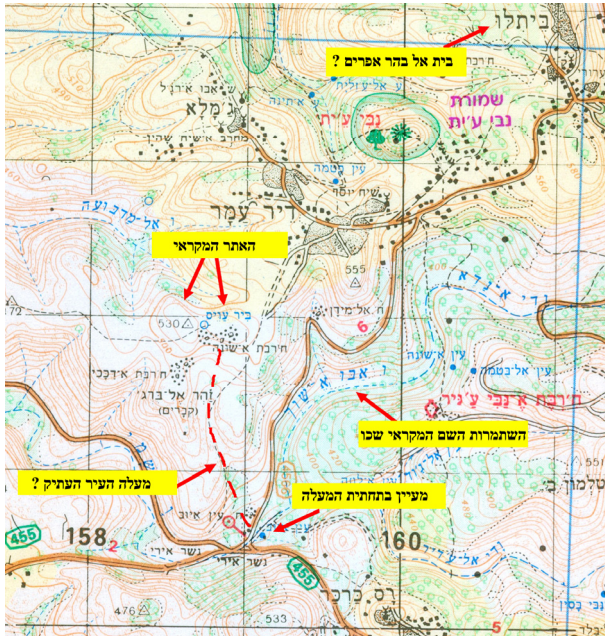
60. ראו: אליצור (לעיל, הערה 25), עמ' 112-113.

עיר מתקופת המקרא בח'רבת א־שונה ושאלת זיהויה של הרמתים צופים

לכפר בית־לן, ושניהם שוכנים על גבי אותו קו רכס (ראו איור מספר 14).⁶¹

סיכום

אנו מציעים לשקול את האפשרות כי מקומה של הרמתים של הרמתים-הרמה, עירו של שמואל בהר אפרים, היה בח'רבת א־שונה, השוכנת בדרום-מערב נחלת אפרים המקראית. המקום המוצע עשוי להתאים לתיאורים שבמקורות: אתר המשתרע על פני שתי גבעות סמוכות בהר אפרים, מקום גבוה ביחס לסביבתו, מרחק יום הליכה מלא מגבעת שאול (22 ק"מ), מעיין נובע בתחתית מעלה המוביל אל העיר, וקרבה לאתר המשמר את שם המקום בית אל בהר אפרים. גודלו של האתר והימצאותם של 'אזורי תעשייה' ומפעל מים מעידים כי במקום התקיימה עיר בינונית מתקופת המקרא, אשר עיקר פרנסתה מגידול הגפן. ייתכן כי שם הוואדי הסמוך 'אבו א־שוך' נתגלגל מהשם המקראי היחידאי שֶכּו, הנזכר כמקום סמוך לעירו של שמואל.



איור מספר 14:

הציונים הגאוגרפיים בסביבת החורבה המחזקים את הצעת זיהוי עירו של שמואל במקום זה (מפת הבסיס: א' דביר, 'מבואות ירושלים', מפות טיולים וסימון שבילים 1:50000, תל אביב 2006).

61. בין שני המקומות מצוי אתר ברזלי נוסף במרכזו של הכפר דיר עמאר. ראו: פינקלשטיין ואחרים (לעיל, הערה 5), עמ' 224. עם זאת, מקומה של דבורה לא היה בעיר אלא "תחת תמר", ולכן אין לחפש מקום יישוב עבור מקומה. מעניין כי בין ח'רבת א־שונה והכפר בית־לן קיים מבנה מקודש למוסלמים בשם נבי עִיר (נ"צ 1599/1531), הממוקם בראש גבעה שממנה ניתן לצפות למרחקים ובו עצים מקודשים וקבר שיח'. בדרך של השערה רחוקה ועל בסיס ההנחה המקובלת, שאתרים מקודשים עוברים מדור לדור ומתרבות לתרבות ומשנים את פניהם, ניתן אולי להציע כי כאן היה מקום שבתה של דבורה. על נבי עִיר ראו: מ' מרקוס, הרי בית־אל – סקר נוף ומסלולי טיול, תל אביב תשנ"א, עמ' 115.

נספח: טבלת שרידים ארכאולוגיים בח'רבת א־שונה

מס'	נ"צ ברשת ישראל	מהות האתר
.1	158366/152059	מערת קבורה, שלוש ארקסוליה, חזית המערה הוסרה.
.2	158614/151942	מקווה טהרה קטן, כולל דרומוס חצוב בסלע עם כוכים לנרות, המוביל לחלל תת־קרקעי מלבני, מטויח בטיח אפור. בקיר הדרומי של החלל נפרץ פתח מאוחר המוביל לבור פעמוני סמוך.
.3	158630/151913	שמונה עשר בורות פעמוניים צמודים זה לזה ברדיוס של כ־20 מ', שימשו ככל הנראה כיקב בתקופת המקרא. הבורות מוקפים במתחם רבוע גדול חצוב בסלע ובו תעלות חצובות. חלק מהבורות הוסבו לשמש בימי הבית השני כבורות מים ועל כן טויחו בטיח אפור.
.4	158647/151936	שלושה בורות פעמון צמודים זה לזה.
.5	158685/151926	מערה גדולה הכוללת חלל מרכזי וארבעה חדרים פנימיים. בדפנות החלל המרכזי נחצבו כוכים משולשים להנחת נרות.
.6	158682/151942	מערה הכוללת פתח כניסה נמוך וצר המוביל לחדר תת־קרקעי מלבני. בדופן הדרומית של חלל זה נחצבה מחילה באורך של כ־7 מ' המוליכה לעבר חלל תת־קרקעי נוסף. ייתכן כי לפנינו חלק ממערכת מסתור מימי מרד ברכוכבא.
.7	158826/151865	פתח לבור פעמוני.
.8	158835/151835	פתח למערכת חללים תת־קרקעיים מאוחרים, המתחברים למאגר המים מתקופת המקרא שנמצא בסמוך.
.9	158842/151825	מאגר מים מתקופת המקרא.
.10	158880/151823	פתח לבור פעמוני בעל מסגרת לקליטת אבן עגולה לסגירה.
.11	158876/151831	בור פעמוני קדום בעל פתח עם מסגרת. בימי הבית השני הוסב לשמש כמבוא לקבר בעל שישה כוכים. חציבת הכוך הימני פגעה בשלושה בורות פעמוניים נוספים.
.12	158886/151831	שמונה עשר בורות פעמוניים סמוכים זה לזה. בדפנותיהם נפרצו בתקופה מאוחרת (אולי בתקופת

עיר מתקופת המקרא בח'רבת א־שונה ושאלת זיהויה של הרמתים צופים

מرد בר־כוכבא) מעברים צרים ונמוכים שחיברו את החללים האחד לשני.		
בור מים.	158905/151837	.13
שני בורות מים.	158933/151833	.14
חפירת שוד חשפה במקום חדר מלבני חצוב בסלע ובו בסיס למכבש בורג של בית בד מהתקופה הביזנטית. כחלק מחציבה זו נחצב בסמוך בור פעמוני, שטויח בימי הבית השני בטיח אפור. מערכת של תשעה בורות פעמוניים נחצבו בסמוך מדרום (מס' 16). לפיכך ייתכן כי החדר המלבני נחצב עוד בתקופת המקרא.	158927/151871	.15
מערכת של תשעה בורות פעמוניים. חלקם הוסבו בימי הבית השני ובתקופה הביזנטית לשמש כבורות מים. המערכת הוסבה למסתור בימי מרד בר־כוכבא.	158922/151863	.16
מבנה עשוי אבני גויל, נחפר כולו בידי שודדי עתיקות.	158882/151871	.17
מערת קבורה, חדר הכולל שלוש ארקסוליה.	158870/151828	.18
פתח למערכת חללים המחברים ביניהם במחילות צרות. ככל הנראה שימשה בימי מרד בר־כוכבא למסתור. בסמוך מערת ארקסוליה הרוסה.	158674/151766	.19
מערת קבורה, חזית חצובה, פתח בעל מסגרת, חדר קבורה עם כוכים.	158653/151742	.20
מערת קבורה בעלת חזית קשורה.	158643/151741	.21
מערת קבורה, חדר הכולל שלוש ארקסוליה.	158639/151735	.22
מערת קבורה, מבוא רבוע חצוב, כוללת שני חדרים פנימיים: חדר ראשון ובו שתי אצטבות קבורה וחדר פנימי ובו כוכים לקבורה.	158631/151730	.23
מערת קבורה, חדר הכולל שלוש ארקסוליה.	158625/151723	.24