

דביר רביב

העברת שלושת המחוזות  
(עפרים, רמתים ולוד)  
משומרון ליהודה בראשית  
התקופה החשמונאית:  
שינוי דמוגרפי או אישור  
מצב קיים?



# העברת שלושת המחוזות (עפרים, רמתים ולוד) משומרון ליהודה בראשית התקופה החשמונאית: שינוי דמוגרפי או אישור מצב קיים?

## מבוא

לעם היהודים ידידינו והשומרים על זכויותינו, החלטנו להיטיב בגלל חיבתם אלינו: קיימנו להם את גבולות יהודה, ואת שלושת הפלכים – עפרים ולוד ורמתים – הוספנו ליהודה מן השומרון.<sup>1</sup>

אחת הסוגיות הבלתי פתורות במחקר הגיאוגרפי-היסטורי של ארץ יהודה בימי בית שני היא שאלת מוצאם וזיהויים של תושבי שלושת המחוזות בטרם סופחו ליהודה בשנת 145 לפסה"ג, במסגרת ההסכם שכרת יהונתן עם דמטריוס השני.<sup>2</sup> שלושת המחוזות ממוקמים בשוליה הצפוניים של פחוות יהודה בגבולותיה בימי שיבת ציון. בהסתמכם על ניסוח התיאור בספר מקבים א בלשון עבר ועל מקורות ספרותיים אחרים ראו מרבית החוקרים בסיפוח המחוזות הללו אשרור של מצב קיים, כלומר לדעתם התגוררו יהודים באזור זה עוד קודם למרד החשמונאים.<sup>3</sup> אולם סברה זו לא התבססה על

בשער המאמר:  
צפון מדבר יהודה  
על רקע ים המלח,  
לאזור זה נמלטו  
החשמונאים  
בראשית המרד  
(צילום: יוסי פינטו)

\* מאמר זה הוא עיבוד והרחבה של פרק מתוך עבודת דוקטור שנכתבה במחלקה ללימודי ארץ-ישראל וארכיאולוגיה באוניברסיטת בר-אילן, בהנחייתו של פרופ' בועז זיסו. המאמר נכתב בתמיכתן של קרן רוטנשטריך וקרן קושיצקי של המחלקה ללימודי ארץ-ישראל וארכיאולוגיה באוניברסיטת בר-אילן. התמונות צולמו בידי יורם הופמן, יוסי פינטו, איתן קליין ויחזקאל בלומשטיין. קיצורים בהערות: מיו"ש – מחקרי יהודה ושומרון; BAR – British Archaeological Reports, International Series; IEJ – Israel Exploration Journal; NEAEHL – E. Stern (ed.), *The New Encyclopedia of Archaeological Excavations in the Holy Land*, Jerusalem 1993; ZDPV – Zeitschrift des deutschen Palästina-Vereins

- 1 מקבים א יא, לג-לד (תרגום א' רפפורט, ירושלים תשס"ד, עמ' 274-275).
- 2 מקבים א י, ל, לח (תרגום רפפורט [שם], עמ' 254, 258); יא, כח, לג-לד, נו (שם, עמ' 273-275, 279); קדמוניות היהודים, יג, 127 (תרגום א' שליט, ג, ירושלים תש"ד-תשכ"ג, עמ' 85). בתעודה נוספת ששלח אנטיוכוס השישי ליהונתן נזכרים ארבעה מחוזות (נמוי) שהועברו לשלטונו של יהונתן (מקבים א יא, נו; קדמוניות היהודים, יג, 145 [תרגום שליט (שם), עמ' 87]). במחקר הועלו מספר הצעות לזיהוי של המחוז הרביעי. לריכוז ההצעות ראו: ב' בר-כוכבא, 'כיבוש העיר שומרון בידי יוחנן הורקנוס: העילה להטלת המצור, היישוב היהודי בחבל עקרבא והריסת העיר סמאריה', קתדרה, 106 (טבת תשס"ג), עמ' 24, הערה 40.
- 3 ראו למשל: ש' קליין, ארץ יהודה, תל אביב תרצ"ט, עמ' 39; ב"צ לוויא, 'גבול יהודה ושומרון בימי בית שני', מולד, א, 6 (תש"ח), עמ' 342-345; י"מ גרינץ, ספר יהודית: תחזורת הנוסח המקורי בצירוף מבוא, פירושים ומפתחות, ירושלים תשי"ז, עמ' 34, הערה 87; ז' קלאי, גבולותיה הצפוניים של יהודה: למן תקופת ההתנחלות ועד ראשית ימי החשמונאים, ירושלים תש"ך, עמ' 99-105; מ' אבייונה, גיאוגרפיה היסטורית של ארץ ישראל: למן שיבת ציון ועד ראשית המרד הערבי, ירושלים תשכ"ג, עמ' 20, 33, 38; מ' שטרן, התעודות למרד החשמונאים, תל אביב תשל"ג, 53-54, 108-110; ז' ספרא, גבולות ושלטון בארץ ישראל בתקופת המשנה והתלמוד, תל אביב תש"ם, עמ' 70; נ' נאמן, 'הרקע ההיסטורי לתיאור המתקפה הפלשתית על אהז מלך יהודה בספר דברי הימים', א' כשר וא' אופנהיימר (עורכים), דור לדור: קובץ

ממצאים ארכיאולוגיים, אשר אינם מאפשרים להבחין באופן ברור באתר שתושביו בתקופה זו היו יהודים. ממצאים אתניים יהודיים, כדוגמת מקוואות טוהרה, כלי אבן, גלוסקמות ומערכות מסתור, הופיעו החל מהתקופה החשמונאית המאוחרת – התקופה ההרודיאנית,<sup>4</sup> ונמצאו בעשרות אתרים באזור הנדון.<sup>5</sup> עם זאת ראויים לציון ממצאים שעשויים ללמד על מנהל יהודי בתקופה הפרסית ובתקופה ההלניסטית הקדומה, כדוגמת טביעות חותם ומטבעות הנושאים את השם 'יהוד/יהוד/יהדה/ירשלם'.<sup>6</sup>

תוצאות הסקרים הארכיאולוגיים והחפירות המעטות שנערכו באזורים אלו אף לא אפשרו לשרטט תמונה יישובית ברורה של שלושת המחוזות בתקופה ההלניסטית הקדומה (הטרומ-חשמונאית).

מחקרים לכבוד יהושע אפרון, ירושלים תשנ"ה, עמ' 23; ע' ליפשיץ, 'מקורותיה של האוכלוסייה היהודית במודיעין ובסביבתה', קתורה, 85 (תשרי תשנ"ח), עמ' 10-11; בריכוכבא (לעיל, הערה 2), עמ' 23; א' רפפורט, ספר מקבים א: מבוא תרגום ופירוש, ירושלים תשס"ד, עמ' 254-258, 275; H. Graetz, 'Simon der Gerechte und seine Zeit', *Monatsschrift für Geschichte und Wissenschaft des Judentums*, 6 (1857), pp. 51-52; J.C. Dancy, *A Commentary on I Maccabees*, Oxford 1954, p. 157; J. Goldstein, *I Maccabees: A New Translation with Introduction and Commentary* (The Anchor Bible, 10), New York 1976, pp. 410-411; M. Avi-Yonah, *The Holy Land: From the Persian to the Arab Conquests (536 B.C. to A.D. 640)*, Grand Rapids, MI 1977, pp. 47-48, 55-57; J. Schwartz, 'Lod (Lydda), Israel: From Its Origins Through the Byzantine Period (5600 B.C.E.-640 C.E.)', *BAR*, 571), Oxford 1991, pp. 49-60. חוקרים אחרים הציעו לראות בתושבי שלושת המחוזות אוכלוסייה מעורבת, שבה היסוד היהודי חזק ודומיננטי. ברעה זו החזיקו למשל: א' כשר, 'מסע אלכסנדר הגדול בארץ-ישראל', בית מקרא, כ [סא] (תשל"ה), עמ' 206-208; idem, *Kleine*; 208-206; A. Alt, 'Zur Geschichte der Grenze zwischen Judaa und Samaria', *Schriften zur Geschichte des Volkes Israel*, II, München 1953, pp. 346-351

4 ראו למשל: ב' זיסו, 'הישוב הכפרי בהרי ושפלת יהודה, משלהי תקופת הבית השני עד לדיכוי מרד בריכוכבא', עבודת דוקטור, האוניברסיטה העברית בירושלים, תשס"ב, עמ' 14-16; A.M. Berlin, 'Jewish Life Before the Revolt: The Archaeological Evidence', *Journal for the Study of Judaism in the Persian, Hellenistic and Roman Period*, 36, 4 (2005), pp. 417-470

5 ראו: זיסו (שם), עמ' 29-76; י' זלינגר, 'הישוב הכפרי בשפלת לוד בתקופת הבית השני', עבודת דוקטור, אוניברסיטת ברא"ל, תש"ע; ד' רביב, 'היישוב היהודי בפלך תמנה בשלהי ימי הבית השני ועד מרד בר כוכבא', מיו"ש, כג (תשע"ד), עמ' 161-183; הנ"ל, 'הישוב ברומים השומרון בתקופות ההלניסטית והרומית לאור תוצאות סקר ארכיאולוגי', עבודת דוקטור, אוניברסיטת ברא"ל, תשע"ח.

6 לתפוצת טביעות החותם מהתקופות הפרסית וההלניסטית ראו: O. Lipschits & D.S. Vanderhooff, *The Yehud Stamp Impressions: A Corpus of Inscribed Impressions from the Persian and Hellenistic Periods in Judah*, Winona Lake, IN 2011; על מטבעות יהודי ראו: י' משורר, אוצר מטבעות היהודים מימי שלטון פרס ועד מרד בריכוכבא, ירושלים תשנ"ח, עמ' 11-27; לתפוצה עדכנית של מטבעות יהודי ראו: D.T. Ariel, 'Coins from Caves in the Northern Judean Desert', *Atiqot*, 41, 2 (2002), pp. 287-294. נוסף על ממצאים אלו סביר שיישוב שהתקיים לאורך כל התקופה ההלניסטית, ושנמצאו בו ממצאים יהודיים מהתקופה החשמונאית, היה יישוב יהודי כבר בראשית התקופה. אפשר להגדיר את תחום היישוב היהודי בתקופה ההלניסטית הקדומה גם על דרך השלילה – על סמך בחינת תפוצת הממצאים הלא-יהודיים (שומרונים ונוכריים) המתוארכים לתקופה זו. גילויין של אמפורות רודיות, ששימשו למסחר באגן הים התיכון בתקופה ההלניסטית, וכלי יבוא מן התקופה ההלניסטית מלמדים בדרך כלל על קיומה של אוכלוסייה נוכרית. קשה יותר להבחין בין אתרים יהודיים לשומרונים, שכן מרבית הממצאים השומרונים משויכים לתקופה הרומית המאוחרת והביזנטית. ראו על כך: י' אדלר, 'הארכיאולוגיה של הטהרה: עדויות ארכיאולוגיות לשמירת הלכות טהרה בארץ-ישראל מהתקופה החשמונאית עד סוף תקופת התלמוד (164 לפנה"ס-400 לסה"נ)', עבודת דוקטור, אוניברסיטת ברא"ל, תשע"א, עמ' 46-47, 300-301. יוצאי דופן הם כלי אבן שומרונים מן התקופה הפרסית או מהתקופה ההלניסטית הקדומה שהתגלו עד כה בהר גריזים בלבד. ראו: Y. Magen, *Mount Gerizim Excavations: A Temple*, City (Judea and Samaria Publications, 8), Jerusalem 2008, pp. 210, 216, fig. 289. ניכרת מכלי האבן היהודיים מן התקופה הרומית הקדומה, התגלו בין השאר באתרים נוכריים מובהקים. ראו: אדלר (שם), עמ' 219-220. ובכל מקרה הופעתם המוגבלת של כלים אלו אינה מאפשרת להשתמש בהם כסימן אתני.

מנתוני הסקרים הארכיאולוגיים שפורסמו עד כה לא ברור אם יישובי התקופה ההלניסטית הוקמו או התקיימו בפרק הזמן שמשלהי המאה הרביעית ועד אמצע המאה השנייה לפסה"ג.<sup>7</sup> חפירות ארכיאולוגיות שנערכו באזור בשנים האחרונות, ניתוח מחודש של ממצאי סקר אפרים ונתונים חדשים שנאספו לאחרונה בסקר דרום השומרון,<sup>8</sup> מאפשרים לדון מחדש בסוגיית שלושת המחוזות – מוצאם וזיהוים האתני של תושביהם, תולדותיהם ותחומיהם.

## מקורות היסטוריים

המקורות ההיסטוריים שמתייחסים לאזור הר בית אל ושפלת לוד בימי שיבת ציון ועד ראשית התקופה החשמונאית דלים יחסית, וקשה לשרטט על פיהם את גבולות האזור ולהגדיר את השייכות האתנית של תושביו. עם זאת נראה כי מרבית המקורות שבידינו מלמדים על התיישבות יהודית באזורים אלו בתקופה ההלניסטית הקדומה, ואציג כאן מבחר מתוכם.

המקורות המשקפים בצורה הברורה ביותר את תמונת היישוב היהודי בתחום שלושת המחוזות בתקופה ההלניסטית הקדומה הם אלו הנוגעים למרד החשמונאים. דוגמה מאלפת היא מודיעין, שבה פרץ המרד החשמונאי, והממוקמת בגבול המחוזות לוד ורמתים.<sup>9</sup> העובדה שהמרד פרץ דווקא במודיעין עשויה ללמד על מיקומה בשולי תחום היישוב היהודי, התחום שנאכפו בו גזרות הדת.<sup>10</sup> בתיאור בריחתם של החשמונאים ותומכיהם עם פרוץ המרד במודיעין נזכרים ההרים והמדבר כאזורי המפלט והמסתור.<sup>11</sup> אף שאינם נזכרים בשם סביר להניח שמדובר בהרים שמזרחה למודיעין (הרי בית אל) ובמדבר השוכן בצילם ממזרח.<sup>12</sup> בתיאורו של יוסף בן מתתיהו את מרד החשמונאים

7 ראו: ז' ספראי, 'יהודה של ארץ ישראל החשמונאית', י' שוורץ, ז' עמר וע' ציפר (עורכים), ירושלים וארץ ישראל: ספר קינדרלר, א, רמת גן תש"ס, עמ' 74, 77; ע' ליפשיץ ואחרים, 'יהודה ב"מאה השלישית הארוכה" – מבט ארכיאולוגי, חידושים בארכיאולוגיה של ירושלים וסביבותיה, ח (תשע"ה), עמ' 134-136, O. Lipschits & O. Tal, 'The Settlement; Archaeology of the Province of Judah: A Case Study', O. Lipschits, G.N. Knoppers & R. Albertz (eds.), *Judah and the Judeans in the Fourth Century B.C.E.*, Winona Lake, IN 2007, p. 38

8 סקר דרום השומרון נערך בשנים 2014-2017, ובמהלכו נסקרו אתרים נבחרים באזור שבין שכם וירושלים. הסקר נערך מטעם המכון לארכיאולוגיה של המחלקה ללימודי ארץ-ישראל וארכיאולוגיה באוניברסיטת בראילן ובשיתוף אוניברסיטת אריאל וקמ"ט ארכיאולוגיה ביהודה ושומרון. בהזדמנות זו ברצוני להודות לשותפי לעבודת השדה – אהרן טבגר, יבגני אהרונוביץ ובנימין הר-אבן.

9 לתולדותיה של האוכלוסייה היהודית באזור מודיעין במהלך ימי הבית השני ראו: ליפשיץ (לעיל, הערה 3), עמ' 7-32.

10 ראו: ז' קלאי, 'יהוד ותחומי היישוב היהודי תחת שלטון פרס', ח' תדמור (עורך), ההיסטוריה של עם ישראל, סדרה ראשונה: מראשית עד מרד בר-כוכבא, [ח] שיבת ציון – ימי שלטון פרס, ירושלים תשמ"ג, עמ' 79. ייתכן שמצב יישובי זה משתקף גם במשנה 'מן המודיעית ולפנים נאמנין על כלי חרס. מן המודיעית ולחוץ אין נאמנין. כיצד? הקדר שהוא מוכר הקדרות נכנס לפנים מן המודיעית, הוא הקדר והן הקדרות והן הלקוחים – נאמן; יצא – אינו נאמן' (חגיגה ג, ה). על פי משנה זו מודיעין נמצאת בקצה תחום היישוב היהודי. תמונה זו עשויה להתאים לפרק הזמן שמשבת ציון ועד ראשית התקופה החשמונאית (התקופה הפרסית והתקופה ההלניסטית הטרומ-חשמונאית), כיוון שהחל מהתקופה החשמונאית ועד מרד בר-כוכבא שכנה מודיעין בלב אזור יהודי ולא בשוליו. ראו גם: ספראי (לעיל, הערה 3), עמ' 72.

11 מקבים א, א, כח-כט (תרגום רפפורט [לעיל, הערה 1], עמ' 128).

12 ראו: J. Schwartz & J. Spanier, 'On Mattathias and the Desert of Samaria', *Revue Biblique*, 98, 2 (1991), pp. 252-271



**תל תמנה, מביצורי בקחידס ובירת מחוז בשלהי ימי בית שני**  
(צילום: יורם הופמן)

נזכר מחוז גופנא כאזור שאליו נמלט יהודה המקבי לאחר ההפסד בקרב החמישי.<sup>13</sup> גם אתרי הקרבות בין החשמונאים לצבא הסלווקי עשויים ללמד על יישוב יהודי משמעותי באזור הר בית אל, שכן שישה מתוך שמונת הקרבות נערכו סביב אזור זה.<sup>14</sup> ידיעה נוספת שנוגעת למרד החשמונאים, ושעשויה ללמד על יישוב יהודי באזור הר בית אל בתקופה זו, היא רשימת המבצרים שהקים בקחידס בשנת 161 לפסה"נ, לאחר ניצחונו בקרב אלעשה.<sup>15</sup> ניתן להניח כי מבצרים אלו נועדו לחלוש על יישובים יהודיים שלא בהכרח נכללו בתחומה המנהלי של יהודה. לזיהוי מקומם של מבצרי בקחידס הועלו הצעות רבות ומגוונות.<sup>16</sup> שלושה מבין המבצרים הוצע לזהות בתחום

13 מלחמת היהודים, א, 45 (תרגום ל' אולמן, ירושלים תש"ע, עמ' 93).

14 לזיהוי אתרי הקרבות ראו: א' אבישר, מלחמות יהודה המכבי, תל אביב תשט"ו; ב' בר-כוכבא, מלחמות החשמונאים: ימי יהודה המקבי, ירושלים תשמ"א; M. Avi-Yonah, "The Hasmonean Revolt and Judah Maccabee's War against the Syrians", A. Schalit (ed.), *The Hellenistic Age: Political History of Jewish Palestine from 332 B.C.E to 67 B.C.E.* (The World History of the Jewish People, 1st series: Ancient Times, 6), Jerusalem 1972, pp. 147–182. מיקומו של הקרב הראשון (קרב אפולוניוס) אינו נזכר במקורות, ובמחקר הועלו שלוש הצעות למיקומו: אבייונה הציע את מעלה לבונה; ראו: מ' אבייונה, אטלס כרטא לתקופת בית שני המשנה והתלמוד, ירושלים 1966, עמ' 25; לרעה דומה ראו: הציע את ואדי חרמיה; ראו: אבישר (שם), עמ' 104; אבייונה, המרד החשמונאי (שם), עמ' 154. ובר-כוכבא הציע את אזור גופנא; ראו: בר-כוכבא (שם), עמ' 163. לאור מפת ההתיישבות בראשית המרד החשמונאי נראה כי ואדי חרמיה ואזור גופנא עשויים להתאים יותר מאשר מעלה לבונה, שכן הם נמצאים בתחום שלושת המחוזות, ואילו מעלה לבונה נמצא במחוז עקבה, אזור דליל בהתיישבות יהודית שהתגוררו בו בין השאר שומרונים. גם מבחינה טופוגרפית ואדי חרמיה ואזור גופנא נוחים יותר ממעלה לבונה למארב לכוח צבאי גדול, שכן באזורים אלו עוברת הדרך הראשית, לאורך כ-12 ק"מ, במרכזם של גאיות צרים ועמוקים (יובלי נחל שילה).

15 מקבים א ט, נ-נב (תרגום רפפורט [לעיל, הערה 1], עמ' 241–242); קדמוניות היהודים, יג, 15–17 (תרגום שליט [לעיל, הערה 2], עמ' 76).

16 לריכוז הצעות הזיהוי רדיון עדכני בנושא ראו: א' קליין וב' זיסו, 'חורבת חשם שבשפלת יהודה ושאלת זיהויה עם תמנתה – אחד מביצורי בכחידס', חידושים בחקר ירושלים, 20 (תשע"ה), עמ' 141–183.

שלושת המחוזות – תמנה-תמנתה (ח'רבת תבנה) ובית חורון במחוז רמתים ובית אל (ביתין) במחוז עפרים. אפשר להוסיף על מקורות אלו אזכורים של שלושה יישובים יהודיים במקורות הנוגעים לתקופה ההלניסטית הקדומה, יישובים אשר ניתן לזהותם באזור הר בית אל – בית זית, צרדה וסוכו.<sup>17</sup>

עדות אפשרית נוספת על התיישבות יהודים בדרום השומרון בתקופה זו יש אצל יוסף בן מתתיהו. בספרו 'נגד אפיון' ציטט יוספוס את דברי ההיסטוריון היווני הקאטאיוס בנוגע ליחסי אלכסנדר מוקדון והיהודים: 'בגלל היושר והנאמנות אשר גילו כלפיו היהודים, הוא צירף לרשותם את ארץ שומרון פטורה ממש'.<sup>18</sup> אומנם יש מקום לפקפק באמינות מקור זה ולחשוש באנכרוניזם וזיף, כי הידיעה על סיפוח שטחים משומרון ליהודה, קרי שלושת המחוזות, מיוחסת לימי יהונתן החשמונאי.<sup>19</sup> אף על פי כן חוקרים רבים קיבלו בהסתייגות את עדותו של הקאטאיוס כפי שהובאה על ידי יוספוס והציעו ללמוד ממנה שבימי אלכסנדר מוקדון לא הועברה ארץ שומרון ליהודה אלא הועברו ליהודה חבלים משומרון.<sup>20</sup> הצעה זו, המקבלת את דברי הקאטאיוס, מחייבת להסיק שהיהודים איבדו שטחים אלו

17 את בית זית שבסמוך לה חנה בקהירס (מקבים א ז, יט ותרגום רפפורט (לעיל, הערה 1), עמ' 212), מקובל לזהות עם ח'רבת ביר זית. ראו למשל: Y. Tsafir, L. Di Segni & J. Green, *Tabula Imperii Romani, Iudaea – Palaestina: Eretz*, Jerusalem 1994, pp. 76, 87. זיהוי נוספות ראו: רפפורט (לעיל, הערה 3), עמ' 212. צרדה, כפר מוצאו של יוסי בן יעזר איש צרדה, מוזהה בכפר סרדה (ראו למשל: קליין ולעיל, הערה 3), עמ' 45) או באתרים בסביבת נחל שילה (ואדי סרידה), דוגמת דיר ג'סנה (ראו: W.F. Albright, 'Archaeological and Topographical Explorations in Palestine and Syria', *Bulletin of the American Schools of Oriental Research*, 49 [1933], pp. 26–28) וח'רבת בלטה (ראו: ספראי ולעיל, הערה 3), עמ' 57). זלינגר הצביע על כתובת גלוסקמה שנתגלתה בכפר ג'פנא, הסמוך לסרדה, ושמופיע בה השם יקימוס (τακιμοσ); שם זה עשוי להתקשר לשמו של הכוהן הגדול אלקימוס/יקים, אחיינו של יוסי בן יעזר, ובכך לחזק את זיהויה של צרדה עם הכפר סרדה. ראו: י' זלינגר, 'יישובי כוהנים בצפון חבל בנימין בתקופת הבית השני', מיו"ש, יג (תשס"ד), עמ' 59–60. אומנם גלוסקמאות החלו להופיע בשלהי ימי הבית השני ולא קודם לכן. ראו: ע' קלונר וב' זיסר, עיר הקברים של ירושלים בימי הבית השני, ירושלים תשס"ג, עמ' 56. אך מאחר שיקים הוא גם שמה של משפחת כוהנים, ייתכן שלפנינו עדות להימצאותה של משפחה זו בגופנא במהלך ימי הבית השני. לריכוז העדויות על נוכחות כוהנים בגופנא ראו: זלינגר (שם), עמ' 58–60. לאור מפת ההתיישבות בראשית המרד החשמונאי נראה כי יש להעדיף את זיהויה של צרדה עם הכפר סרדה על פני ההצעות הצפוניות. את סוכו, כפר מוצאו של אנטיוגונוס איש סוכו, מקובל לזהות בח'רבת ש'ניכה שמדרום לעמק האלה. לריכוז הביבליוגרפיה ראו: ב' זיסר, 'גלוסקמת "אמה ברת חנניא" מירושלים והישוב היהודי מתקופת הבית השני בשוכה שבשפלת יהודה', חידושים בחקר ירושלים, ו (תשס"א), עמ' 64–74. אך ניתן להציע גם את ח'רבת שויכה שמדרום לתל אלנצבה. אתר זה נסקר במסגרת סקר בנימין ונאספו בו בין השאר חרסים מן התקופה ההלניסטית. ראו: י' מגן, סקר ארכיאולוגי בארץ בנימין, ירושלים תשנ"ג, עמ' 160–161. בחפירה שנערכה לאחרונה במקום התגלו שרידים משלהי ימי הבית השני וביניהם מטבע מימי הורדוס. ראו: M. Abu Khalaf et al., 'The Byzantine and Early Islamic Settlement of Khirbat Shuwayka', *Journal of Cultural Patrimony*, 1, 2 (2006), p. 74. ככל הנראה שייכים לח'רבת שויכה זו גם מקבץ קברים ומקווה טוהרה שחשף ר"פ בדה בשנים 1935–1926 במרחק כ-100–200 מ' מדרום-מזרח לאתר. ראו: C.C. McCown, *Tell en-Nasbeh, I: Archaeological and Historical Results*, Berkeley, CA & New Haven, CT 1947, pp. 109–110.

18 נגד אפיון, ב, ד, 43 (תרגום א' כשר, ירושלים תשנ"ז, עמ' מח).

19 לרשימת החוקרים שהוזיקו בדעה זו ראו: מ' מור, משומרון לשכם: העדה השומרונית בעת העתיקה, ירושלים תשס"ג, עמ' 67, הערה 59. בין חוקרים אלו בולט בר'כוכבא, שפקפק באמינותו של המקור כולו לאור ריבוי קטעי המידע האנכרוניסטיים. ראו: B. Bar-Kochva, *Pseudo-Hecateus, On the Jews: Legitimizing the Jewish Diaspora*, Berkeley, CA 1996, pp. 113–121.

20 לריכוז הביבליוגרפיה בנושא ראו: א' כשר, נגד אפיון: תרגום מהמקור עם מבוא ופירושים, ב, ירושלים תשנ"ז, עמ' 330–334; ליפשיץ (לעיל, הערה 3), עמ' 11; מור (שם), עמ' 66–68. לדברי גולדשטיין העברת שלושת המחוזות

לאחר זמנו של אלכסנדר, שאלמלא כן לא יכלו לקבלם שנית מידי דִּמְטְרִיוֹס השני. לפיכך נראה שלאחר זמן הוחזרו שטחים אלו לתחום ארץ שומרון, ולבסוף נקבעו ממנה שנית ונסתפחו אל יהודה החשמונאית בימי יהונתן.<sup>21</sup> כך או כך ניתן ללמוד מן המקורות על מאבק טריטוריאלי עיקש בין יהודים לשומרונים במרחב דרום השומרון בתקופה הפרסית ובתקופה ההלניסטית הקדומה. מוקד המאבק היה מן הסתם שלוש המחוות ואולי אף מחוז עקרבה שמצפון להם. סביר להניח שלהתפתחותו של המקדש בהר גריזים בתקופה זו הייתה השפעה רבה על המאבק בין היהודים לשומרונים.

מקור נוסף שעשוי ללמד על מאבק טריטוריאלי בין יהודים לשומרונים באזור דרום השומרון בתקופה הפרסית ובתקופה ההלניסטית הקדומה הוא מדרש ויסעו ומקבילותיו.<sup>22</sup> מדרש זה מתאר מלחמות שערכו ככיכול בני יעקב כנגד הגויים בדרום השומרון ובהר חברון, ומקובל להניח כי הוא משקף מאבקים בין יהודים לשומרונים בתקופה ההלניסטית או הפרסית.<sup>23</sup> במדרש נזכרים שמותיהם של יישובים רבים בדרום השומרון – חלקם מופיעים כשמות ערים שנכבשו, וחלקם כשמות מלכים שאף הם אינם אלא שמות יישובים.<sup>24</sup> מאלפת העובדה שמרבית האתרים הנזכרים במדרש (לפחות

משומרון ליהודה עוד בימי אלכסנדר עשויה להסביר את טענת הבעלות עליהם בימי יהונתן. ראו: גולדשטיין (לעיל, הערה 3), עמ' 410-411; ליפשיץ (לעיל, הערה 3), עמ' 11, הערה 22. צ'ריקובר הציע שנאמנותם של היהודים, אשר בזכותה קיבלו את החבלים משומרון, קשורה להשתתפותם בריכוז המרד השומרוני באלכסנדר. ראו: א' צ'ריקובר, היהודים והיוונים בתקופה ההלניסטית, תל אביב תשכ"ג, עמ' 37. בדעה זו החזיקו גם כשר ומור. ראו: כשר (לעיל, הערה 3), עמ' 206; מ' מור, 'השומרונים והיהודים בתקופה התלמית וראשית השלטון הסלווקי בארץ-ישראל', מחקרים בתולדות עם-ישראל וארץ-ישראל, ה (תש"ם), עמ' 77. הטבה מעין זו מתבקשת לאור היחסים הטובים ששררו בין אלכסנדר מוקדון להנהגה היהודית. ראו: קדמוניות היהודים, יא, 326-339 (תרגום שליט ולעיל, הערה 2), עמ' 30; מגילת תענית לכ"א בכסלו והסכוליון למגילה (מהדורת ר' נעם, ירושלים תשס"ד, עמ' 46, 100-103); בבלי, יומא סט ע"א; לדיון מקיף במקורות אלו ראו: מור (לעיל, הערה 19), עמ' 54-68.

21 לדעת אבייונה ייתכן שהחזרת השטחים לשומרון הייתה קשורה לשינויים מנהליים שערך השלטון הסלווקי בראשית מרד החשמונאים. על מנת לנסות לרכא את המרד נותקה יהודה מהאפרכייה (המחוז) הגדולה – שכללה בין השאר את שומרון – וניקדור התמנה לסטרטיגוס (מפקד) על שטח מצומצם ביהודה שלא כלל את שלוש המחוות. ראו: אבייונה, גיאוגרפיה היסטורית (לעיל, הערה 3), עמ' 33. לדעת קלאי וספראי נותקו השטחים מהיהודה וסופחו לשומרון בראשית מרד החשמונאים, במטרה להחליש את יהודה או כעונש שנועד להקטין את הכנסות המקדש בירושלים. ראו: קלאי (לעיל, הערה 3), עמ' 104-105; ספראי (לעיל, הערה 3), עמ' 94. לדעת כשר ומור הוחזרו השטחים לשומרון בשלהי המאה השלישית לפסה"נ, אחרי ימי אלכסנדר מוקדון, כאשר הורעו היחסים בין השלטון התלמי ליהודים, וייתכן שלכך קשורה עדותו של יוספוס שבימי חוניו הכהן הגדול 'היו השומרונים משופעים בטובה וגורמים צרות רבות ליהודים, מקצצים בארצם ושובים נפשות' (קדמוניות היהודים, יב, 156 [תרגום שליט (לעיל, הערה 2), עמ' 148]). ראו: כשר (לעיל, הערה 3), עמ' 204-208; מור (שם), עמ' 80. לדעת אשל הועברו השטחים לשומרון לאחר הכיבוש הסלווקי, בימי אנטיוכוס השלישי, בראשית המאה השנייה לפסה"נ; מפנה שחל אז ביחסים שבין השומרונים לבין השלטונות אפשר לשומרונים לרכוש מעמד כלכלי ופוליטי ניכר. ראו: אשל, 'התפשטותה של האמונה בקדושתו של הר גריזים', א' שטרן וח' אשל (עורכים), ספר השומרונים, ירושלים תשס"ב, עמ' 207-208.

22 מדרש ויסעו ב (מהדורת י' דן ות' אלכסנדר, 'מדרש ויסעו השלם', מחקרי המרכז לחקר הפולקלור, ג ותשל"ג), עמ' עב-עד; צוואת יהודה ג-ז (תרגום י' אוסטירזיצר, הספרים החיצונים, א, מהדורת א' כהנא, ירושלים תשל"ח) ותל אביב תרצ"ז, עמ' קעא-קעג; ספר היובלים לד, ד-ה (מהדורת כ' רומן, ירושלים תשע"ה, עמ' 446).

23 לתיאור המדרש ראו: לוריא (לעיל, הערה 3), עמ' 340-348; ז' ספראי, 'מדרש ויסעו – מלחמת בני יעקב בדרום השומרון', סיני ק, ב (תשמ"ז), עמ' תרכא-תרכה; S. Klein, 'Palästinisches im Jubiläenbuch', ZDPV, 57 (1934), pp. 7-27; J.C. Vanderkam, *Textual and Historical Studies of Jubilees*, Missoula, MT 1977, p. 220

24 לזיהוי המקומות ראו: לוריא (לעיל, הערה 3), עמ' 347; ספראי (שם), עמ' תרטו-תרי"ז; ח' אשל, 'השומרונים בתקופת הפרסית וההלניסטית: התהוותה של עדה דתית', עבודת דוקטור, האוניברסיטה העברית בירושלים, תשנ"ד, עמ' 110-117. היישובים הנזכרים במדרש הם: אילון, ארבל/ארבאל, געש/געוש, זיהורי/זירוי, חורון/בית חורון/ארם/ארומה/רימא,

ארבעה עשר מתוך שבעה עשר) נמצאים במרחב שמצפון לנחל נטוף,<sup>25</sup> אזור שרובו סופח ליהודה רק לאחר כיבושי יוחנן הורקנוס הראשון בשלהי המאה השנייה לפסה"נ. נתון זה עשוי ללמד על התיישבות יהודית במרחב שמדרום לנחל, בתחום המחוזות עפרים ורמתים, כבר בראשית התקופה החשמונאית. נוסף על כך ראוי לציון תיאור מסירת תמנה וארץ חרירה/חוריה/חרריה<sup>26</sup> במתנה ליעקב ולבניו – עם כניעת האמורים ושוך הקרבות – שלאחריה בנו יעקב ויהודה את תמנה ואת ארבל.<sup>27</sup> המונח מתנה מזכיר כמוכן את הענקת שלושת המחוזות לחשמונאים בימי יהונתן, ואילו מעשה הבנייה עשוי ללמד על ביצור תמנה וסביבותיה,<sup>28</sup> אולי כחלק מביצור הגבול הצפוני של

חסר/חצר/חצור/ארשה, ישוב, לבן, מחנה, סוסי, פרעתון, צרתן/סרטן/סרטן/שרגן, שילה, שכיר, שכם / תל שכם, תמנה / תמנת חרס ותפוח. הצעות לזיהוי יישובים אלו התבססו בדרך כלל על סמיכות אתרים הנושאים את שמות הערים ומלכיהן (דוגמת סוסי מלך צרטן). הועלו שלוש הצעות לזיהוייה של צרתן: סרטבה (ראו למשל: לוריא [לעיל, הערה 13, עמ' 347], ח'רבת בלטה (ראו: ספראי [לעיל, הערה 13, עמ' 57] והכפר צרטה (ראו: אשל [שם], עמ' 111-112). לאור תיאוריה של צרתן – 'עיר גבוהה ותלה גבוה וכותשת לכל מי שיקרב אצלה, לא היה מקום לקרב אל החומה משם שחזק היה השור וגבוה מאד ולא היה מקום ללכדה' (מדרש ויסעו ב, 30 [מהדורת דן ואלכסנדר [לעיל, הערה 22], עמ' 22], 'עיר חזקה ובצורה המוקפת חומה ומגדלים (צוואת יהודה ה, א [תרגום אוסטריוצר [לעיל, הערה 22], עמ' קעב) – אפשר להציע לזהותה גם בח'רבת בנת בר, אתר מבוצר באופן יוצא דופן החולש על ח'רבת בלטה ועל ערוץ נחל שילה. ניתן לזהות שלושה יישובים מדרום לנחל נטוף: אילון, געש וארבל. אילון זוהתה עם הכפר בית אילו (ראו למשל: אבייונה, גיאוגרפיה היסטורית [לעיל, הערה 13, עמ' 101] או עם תל אילון (ראו למשל: ספראי [לעיל, הערה 23, עמ' תרטו-תריז]). געש זוהתה בסביבת אילון ותמנה, בדרך כלל ללא הצעה קונקרטית. ראו למשל: אבייונה, גיאוגרפיה היסטורית (שם), עמ' 107; ספראי (שם), עמ' תריז; 'י פרס, ארץ ישראל: אנציקלופדיה טופוגרפית-היסטורית<sup>2</sup>, א, ירושלים תשי"א, עמ' 169. לוריא הציע את רס עיש, מדרום לחריס. ראו: לוריא (לעיל, הערה 3), עמ' 347. וייתכן גם כי השם געש השתמר בשמה של ח'רבת רושניה, שמדרום-מערב לתמנה, או בשמו של הכפר דיר ג'סנה, שמצפון לה. זיהוייה של ארבל אינו ברור, והחוקרים התקשו באיתורה. ראו למשל: אשל (לעיל, הערה 24), עמ' 111; לוריא (לעיל, הערה 3), עמ' 347. בר-כוכבא הציע לשנות את השם ארבל במקבים א יג, ב (תרגום רפפורט [לעיל, הערה 11, עמ' 232] להר בית אל. ראו: בר-כוכבא (לעיל, הערה 14), עמ' 290. לאור אזכור בנייתה של ארבל יחד עם תמנה (להלן), ניתן להניח שמדובר באתר הסמוך לתמנה. בהתאם להיגיון זה הצעתי לאחרונה לזהות את ארבל עם אתר הלניסטי מבוצר שנחשף בסמוך לח'רבת ארטבה, שמדרום-מערב לתמנה. ראו: D. Ravid, "The Artabba Fortress: An Unknown Hasmonean-Herodian Fortress on the Northern Border of Judaea", *IEJ*, 68, 1 (2018), pp. 56-76

26 זהו האזכור היחיד של אזור בשם זה במקורות. קליין סבר שיש לתקן להרריה. ראו: קליין (לעיל, הערה 23). אך כבר ספראי ציין שבכל כתיבה מופיעה האות ח"ת, ושלא סביר שהיו משבשים את הרריה הברור להרריה הלא ברור. ראו: ספראי (שם), עמ' תריט. מנגד העלה ספראי את האפשרות שהמקור היה תמנה והחורה (ביונית: האורה) שלה, אולם בנוסף היווני שברשותנו אין לכך רמז, וייתכן שהיה נוסח יווני אחר שאבד. נוסף על כך הציע ספראי לקבל את הנוסח חוריה ולזהות אתר זה עם ח'רבת חוריה, שממזרח למודיעין. לדעתו ייצג אתר זה את אזור גבעות מודיעין, שנכלל בתחום שלושת המחוזות שהועברו ליהודה בימי יהונתן. הצעה זו מבוססת על הדמיון שבין תיאור מסירת תמנה וארץ חרירה במתנה ליעקב ולבניו ובין תיאור העברת שלושת המחוזות משומרון ליהודה בימי יהונתן. אולם קשה להניח שאתר קטן ושולי כמו ח'רבת חוריה – ולא אתר חשוב כמו מודיעין עצמה – נתן את שמו לאזור כולו. לעומת זאת אם נקבל את הנוסח חרירה ניתן יהיה להציע בזהירות את הכפר ערורה, הנמצא כ-7 ק"מ מצפון-מזרח לתל תמנה, בגבולם הצפוני של מחוזות עפרים ורמתים. הממצאים שתועדו במקום מצביעים על יישוב גדול מן התקופות ההלניסטית, הרומית והביזנטית. ראו: I. Finkelstein, Z. Lederman & S. Bunimovitz, *A Highland of Many Cultures: The Southern Samaria Survey: The Sites*, Tel Aviv 1997, pp. 466-467. יישוב זה מזוהה עם ערוער הנזכר אצל אוסביוס היירונימוס ככפר הממוקם במרחק 20 מילים מצפון לירושלים. ראו: Eusebius, *Das Onomastikon der Biblischen Ortsnamen*, ed. E. Klosterman, Hildesheim 1966, p. 33. שני וייחודו הטופוגרפי של המרחב הסובב אותו, שהוא מבוטור מאוד, נקרא האזור על שמו ארץ חרירה.

27 מדרש ויסעו ב, 60-65 (מהדורת אלכסנדר ורן [לעיל, הערה 22], עמ' עד); ספר היובלים לד, ח (מהדורת רומן [לעיל, הערה 22], עמ' 446); צוואת יהודה ז, ט (תרגום אוסטריוצר [לעיל, הערה 22], עמ' קעג).

28 מעניין לציון את תיאורה של תמנה בצוואת יהודה: 'תמנה, מקום שם אצור כל רכוש המלכים אויבינו' (צוואת יהודה ז,



שלושת המחוות.<sup>29</sup> מיקומה של תמנה (ח'רבת תבנה) בשוליו הצפוניים של מחוז רמתים עשוי ללמד על אוכלוסייה לא־יהודית שהתגוררה במקום בטרם סופח המחוז בימי יהונתן. דוגמאות נוספות לביצורם של שלוש המחוות בתקופה זו יש בהדיד ובגור, שבתחום מחוז לוד.<sup>30</sup> ביצורים אלו מיוחסים לשמעון החשמונאי והם עדות מובהקת לסיפוחם של שלוש המחוות למדינה החשמונאית בראשית דרכה. תיאור כיבוש גזר מידי נוכרים ויישובה ביהודים על ידי שמעון<sup>31</sup> עשוי לשקף תמונה מורכבת, שלפיה חלק מתחום מחוז לוד היה מיושב בנוכרים.<sup>32</sup> תגלית חשובה התומכת בשחזור המוצע היא מבצר חשמונאי־הרודיאני שנחשף לאחרונה כ־4 ק"מ מדרום־מערב לתל תמנה, ואשר נתוניו הארכיאולוגיים והגיאוגרפיים מאפשרים לתארך את הקמתו לאמצע המאה השנייה לפסה"נ.<sup>33</sup>

## ממצאי החפירות הארכיאולוגיות

מנתוני החפירות שנערכו בהר בית אל ובשפלת לוד, בתחום שלוש המחוות, עולה תמונה אחידה למדי של התיישבות יהודית בתקופה ההלניסטית הקדומה. מכיוון שאין בידינו כלים ארכיאולוגיים מובהקים לזיהוי יישוב יהודי מהתקופה הנדונה, זיהויים של אתרים כיהודיים בתקופה הטרומ־חשמונאית מבוסס על חשיפת ממצאים יהודיים מהתקופות החשמונאית וההרודיאנית – דוגמת מקוואות טוהרה, כלי אבן וגלוסקמות – לצד ממצאים מהתקופה ההלניסטית הקדומה במקרים

ד ותרגום אוסטריוצר (שם), עמ' קעב-קעג). תיאור זה עשוי להצטרף לאזכורה של תמנה ברשימת ביצורי בקהידס, שכן מקומות אלו בוצרו ושימשו כמרכזים מנהליים. על תפקיד ביצורי בקהידס כמרכזי הספקה אזוריים ראו: J. Pastor, 'The Famine in 1 Maccabees: History or Apology?', G.G. Xeravits & J. Zsengellér (eds.), *The Books of the Maccabees: History, Theology, Ideology: Papers of the Second International Conference on the Deuterocanonical Books, Pépa, Hungary, 9–11 June, 2005*, Leiden 2007, pp. 31–43; לריכוז הצעות הזיהוי של תמנה זו ראו: קליין וויסר (לעיל, הערה 16), עמ' 153–157.

29 פרשנות זו עשויה לחזק את ההצעה לתארך את עריכת המדרש לתקופה החשמונאית הקדומה. לכך מתווספים ממצאים שנתגלו בשכם ובשילה, הנזכרות במדרש, ממצאים המלמדים על חורבן במחצית השנייה של המאה השנייה לפסה"נ. על חורבן שכם ראו: E.F. Campbell, *Shechem, III: The Stratigraphy and Architecture of Shechem/Tell Balatah, 1: Text*, Boston, MA 2002, pp. 311–343. על ממצאי החורבן בשילה ראו: ר' לוי־בן־אריה וח' היוזי, 'תל שילה, החפירות במשטח הצפוני, עונות 2012, 2013', מיו"ש, כג (תשע"ד), עמ' 121–123. שכבות החורבן עשויות ללמד על אוכלוסייה לא־יהודית שהתגוררה ביישובים אלו בתקופה ההלניסטית הקדומה. ממצא שהתגלה לאחרונה במקום, ושעשוי ללמד על אוכלוסייה לא־יהודית בשילה בתקופה הטרומ־חשמונאית, הוא ידיות אמפורה עם טביעות המתוארכות לשנים 147–159 לפסה"נ. ראו: ר' לוי־בן־אריה, 'חפירות חדשות במשטח הצפוני בתל שילה', א' מירון, ח' ארליך וי' עציון (עורכים), ספר שילה: שילה הקדומה עיר המשכן, בית אל תשע"ו, עמ' 216. מטבע כסף של פחות שמרין שהתגלה לאחרונה במקום עשוי ללמד על אוכלוסייה שומרנית בשילה בתקופה זו. המטבע, מטיפוס מלך נלחם באריה, שייך לקבוצת המטבעות המחקים מטבעות צידוניים ומתוארך למאה הרביעית לפסה"נ. אולם ייתכן גם שמטבע זה מלמד על שייכותה של שילה לפחות שומרן ולא דווקא על זהותם האתנית של תושביה. ברצוני להודות לרעות לוי־בן־אריה על שאפשרה לי להציג מידע זה טרם פרסומו.

30 מקבים א יב, לח (תרגום רפפורט ולעיל, הערה 1), עמ' 291; יג, מג-מח (שם, עמ' 304–306).

31 מקבים א יג, מג-מח (תרגום רפפורט ולעיל, עמ' 304–306).

32 תמונה של אוכלוסייה מעורבת של יהודים ולא־יהודים בשפלת לוד, אפיינה את האזור כבר בתקופה הפרסית. לריכוז הביבליוגרפיה בנושא ראו: ליפשיץ (לעיל, הערה 3), עמ' 17, הערה 56.

33 ראו: רביב (לעיל, הערה 25).

שקיימת בהם המשכיות יישובית בין התקופות. רציפות מעין זו התגלתה בסדרת אתרים בהר בית אל, בתחום המחוזות עפרים ורמתים.<sup>34</sup>

תמונה יישובית מורכבת יותר התבררה בשפלת לוד, שנערכו בה בשנים האחרונות הפירות הצלה רבות. ממצאי החפירות, שנחשפו בהן בין השאר שכבות יישוב מן התקופה ההלניסטית הקדומה, מצביעים על אוכלוסייה מעורבת של נוכרים ויהודים. בחלקו הצפוני של המחוז נחשפו בתי חווה ומבני מנהל ששימשו אוכלוסייה לא-יהודית,<sup>35</sup> ואילו בחלקו הדרומי, בסביבות לוד ומודיעין, נחשפו

34 עם האתרים הללו נמנים בית אל (ראו: W.F. Albright & J.I. Kelso, *The Excavation of Bethel [1934-1960]*, (Cambridge, MA 1968, p. 38), תל אלנצה (ראו: J.R. Zorn, 'Nasbeh, Tell en-', *NEAEHL*, III, p. 1102), ח'רבת בר עיסא (ראו: י' מגן, 'י' ציונית וא' סירקיס, 'קריית ספר – עיירה יהודית ובית כנסת בימי הבית השני', קדמוניות, 117 [תשנ"ט], עמ' 25-32), ח'רבת ניסיה (ראו: D. Livingston, *Khirbet Nisya: The Search for Biblical Ai*, Manheim, 1968), קלנדיה (ראו: Y. Magen, 'Qalandiya – A Second Temple-Period Viticulture and Wine- Manufacturing Agricultural Settlement', idem et al. [eds.], *The Land of Benjamin*, Jerusalem 2004, pp. 29-144), תל אלפול (ראו: I. Finkelstein, 'Tell el-Ful Revisited: The Assyrian and Hellenistic Periods [with a New Identification]', *Palestine Exploration Quarterly*, 143, 2 [2011], pp. 113-114), ח'רבת אל ג'ר (מערב) – יישוב כפרי מימי בית שני במערב רמת אל ג'יב: סקירה ראשונית של עונת החפירות 2010, 'מיו"ש, כא ותשע"ב, עמ' 75-87), נבי סמואל (ראו: י' מגן ומ' דרון, 'נבי סמואל [שמואל הנביא – הר השמחה], קדמוניות, 118 [תש"ס], עמ' 65-67) וכן ח'רבת אלמקטיר (ראו: ס' סטרילינג, 'ח'רבת אלמקטיר בגבול בנימין-אפרים', קדמוניות, 150 [תשע"ו], עמ' 78-83) – החופרים אומנם תיארו את הקמת היישוב באתר זה לאמצע המאה השנייה לפסה"נ (ראו: שם, עמ' 81), אך גילויים של עשרות מטבעות משלהי המאה הרביעית עד אמצע המאה השנייה לפסה"נ ועיון בכמה ממכלולי כלי החרס שהתגלו בחפירה מאפשרים לדעת להקדים את תיארוך הקמת היישוב. אתר נוסף שניתן להוסיף לרשימה זו הוא ח'רבת אבו אלדנין שבתחומי מודיעין עילית (ראו: י' אהרונוביץ', 'ח'רבת אבו א-דנין יישוב כפרי מימי בית שני ומרד בר-כוכבא במערב בנימין, 'מיו"ש, כב [תשע"ג], עמ' 111-124) – חופר האתר תיארוך את הקמת היישוב באופן כללי למאה השנייה לפסה"נ, אך על סמך גילויים של מטבעות וכלי חרס מהמאות השלישית והשנייה לפסה"נ (ראו: שם, עמ' 124, נספח 1: 1) אפשר לתארך את ראשית ההתיישבות במקום לשלהי המאה השלישית או לראשית המאה השנייה לפסה"נ. לאלו התוספה לאחרונה ח'רבת כפר מר, שבתחום היישוב בית אל, שנחשפו בה שרידי יישוב מימי בית שני (ראו: י' אהרונוביץ', 'ח'רבת כפר מר – יישוב יהודי מימי הבית השני בהר בית אל וחומה מתקופת המרד הגדול', במעבה ההר, ו [תשע"ז], עמ' 85-106). שלושים ושניים מתוך מאות המטבעות שהתגלו בחפירה הם מן התקופה הטרום-חשמונאית. בין מטבעות קבוצה זו ראוי לציין חיקוי מטבע פרסי יהודי מראשית התקופה הלניסטית המתוארך למחצית הראשונה של המאה השלישית לפסה"נ (י' אהרונוביץ', 'ח' כפר-מר: יישוב יהודי גדול מימי בית שני בהר בית אל – סיכום חמש שנות חפירה', הרצאה בכנס 'מעבה ההר' השישי, 8 באוקטובר 2015). הממצאים שהתגלו בכפר מר מלמדים בין השאר על נטישה באמצע המאה השנייה לפסה"נ. על אף היעדר המשכיות בין התקופה ההלניסטית הקדומה למאוחרת, ניתן להסביר נטישה זו על רקע אירועי מרד החשמונאים באזור הר בית אל – הגעתו של בקהידס לאזור בית זית לאחר הקרב החמישי (מקבים א ז, יט-כב [תרגום רפפורט (לעיל, הערה 1), עמ' 212-213]) או התבוסה בקרב השמיני והתקופה הקשה שבאה בעקבותיה (שם ט, א-כז ושם, עמ' 232-236).

35 על תמונה זו כבר הצביע זלינגר. ראו: זלינגר (לעיל, הערה 5), עמ' 164-165. עם האתרים הנוכריים נמנים טירת יהודה (ראו: ז' ייבין וג' אדלשטיין, 'חפירות טירת יהודה', עתיקות, ו [תש"ל], עמ' 56-69), גזר (לריכוז הביבליוגרפיה ראו: W.G. Dever, 'Gezer', *NEAEHL*, II, pp. 496-506), מזור (ראו: ד' עמית וא' זילברברד, 'מזור – 1995', חדשות ארכיאולוגיות, קו [תשנ"ו], עמ' 96-99), שוהם, גבעה י (ראו: זלינגר [שם], עמ' 66-68), אתר עוקף שוהם (ראו: U. Dahari, 'Adithaim now Aditha and Betomelgezis in the Madaba Map', M. Piccirillo & E. Alliata (eds.), *The Madaba Map Centenary [1987-1997]: Traveling Through the Byzantine Umayyad Period*, Jerusalem 1999, pp. 246-248) וח'רבת בורנאט צפון (ראו: ד' עמית, ח' טורגא ופ' גנדלמן, 'ח'רבת בורנאט, כפר יהודה בשפלת לוד בתקופה ההלניסטית והרומית', קדמוניות, 136 [תשס"ח], עמ' 96-107). זיהוים כאתרים נוכריים מבוסס על גילוי של כלים מיובאים וכן על שכבות חורבן המתוארכות לראשית התקופה החשמונאית. לרשימת האתרים הלא-יהודיים ניתן להוסיף סדרת בתי חווה שתועדו בהדום הר שומרון, בין נחל נטוף לנחל קנה. ראו: י' פינקלשטיין, 'חוות חקלאיות במורדות המערביים של הר שומרון', ארץ-ישראל, טו (תשמ"א), עמ' 331-348; ש' דר, 'חוות חקלאיות קדומות באזור

אתרי יישוב שאפשר לזהותם כיישובים יהודיים.<sup>36</sup> ראוי לציין כי במרבית האתרים שבחלק הצפוני של המחוז נחשפה שכבת חורבן או נטישה, והיא תוארכה לאמצע המאה השנייה לפסה"נ, ומעליה נחשפה שכבת יישוב יהודי שהתקיים החל מן המחצית השנייה של המאה השנייה לפסה"נ. נראה כי לפנינו עדות למאבק האלים שהתחולל באזור זה בראשית התקופה החשמונאית – עם סיפוח שלושת המחוזות – בין האוכלוסייה היהודית המורדת לבין האוכלוסייה שהייתה נאמנה לתרבות ההלניסטית.

## תוצאות הסקרים הארכיאולוגיים

הכלי המרכזי המסייע לשרטט את מפת ההתיישבות בשלושת המחוזות בתקופה ההלניסטית ולרדן בסוגיית סיפוחם, תולדותיהם וגבולותיהם, הוא תוצאות הסקרים הארכיאולוגיים. אזור הר בית אל, תחום המחוזות עפרים ורמתים, נסקר בסקר בנימין וסקר אפרים, ושפלת לוד, תחום מחוז לוד, נסקרה בסקרים של מפת לוד ומפת גזר.<sup>37</sup>

על סמך ממצאי סקר בנימין תיארך יצחק מגן את ראשית ההתיישבות היהודית בהר בית אל לשלהי המאה השלישית לפסה"נ.<sup>38</sup> אולם בתיארוך זה התבסס בעיקר על תוצאות החפירה שערך בקלנדיה ופחות על ממצאי הסקר, שפרסם באופן כללי. הסוקר לא הבחין באופן שיטתי בין התקופה ההלניסטית הקדומה לתקופה ההלניסטית המאוחרת, אך במפה היישובית שהציג ציפיות היישובים הולכת וגדלה ככל שמתקרבים לירושלים. מגן אף ציין שבאזור הר בית אל לא נמצאו כמעט כלי יבוא מהתקופה ההלניסטית, נתון שעשוי ללמד על הקפדתם של תושבי האזור על דיני טוהרה. מתוך ניתוח תוצאות הסקרים בהר אפרים ובבנימין הסיק זאב ספראי שבתקופה ההלניסטית התרחב היישוב באזור צפון יהודה ודרום השומרון.<sup>39</sup> השגשוג בא לידי ביטוי בעלייה הן במספר היישובים והן בשטחם הכולל, ובלט באזור שמדרום לנחל שילה (צפון יהודה) לעומת האזור שמצפון לו (דרום השומרון). אולם ספראי ציין כי ללא חלוקת הממצא בפרסומי הסקרים לממצא הלניסטי קדום והלניסטי מאוחר לא ניתן לשרטט את תפוצת היישוב באזורים אלו בתקופה ההלניסטית הקדומה.

E. Haddad et al., 'An Administrative Building from the Persian ;60-47 'עמ' 16 (תשמ"ג), נופים, 65, 1 (2015), pp. 50-68

36 בין האתרים שנחפרו בחלקו הדרומי של המחוז, ושניתן לזהותם כיישובים יהודיים: ח'רבת אַם אלעומדן (ראו: א' און וש' וקסלר-בדולח, 'חורבת אום אל עומדן – כפר יהודי ובו בית כנסת מתקופת הבית השני במודיעין', קרמוניות, 130 [תשס"ו], עמ' 107-117), ח'רבת בית ענבה (קו מקורות) ואלח'רבה (אתר מחצבות נשר-רמלה) (ראו: זלינגר [לעיל, הערה 5], עמ' 94-95), ח'רבת עקד (ראו: ח' היזמי, מ' הבר וי' אהרונוביץ', 'חורבת עקד: דוח ראשוני של עונת החפירה משנת 2012', במעבה ההר, ג [תשע"ד], עמ' 193-211) וח'רבת אשון (ראו: א"ש טנדלר וי' אלישע, 'מודיעין, חורבת אשון', חרשות ארכיאולוגיות, 129 [2017]). בחלק מן האתרים התגלו ממצאים מהתקופה הפרסית. נתונים אלו עשויים ללמד כי בחלקו הדרומי של מחוז לוד, בעיקר בסביבת מודיעין, היה בתקופה ההלניסטית הקדומה יישוב יהודי שראשיתו אולי בימי שיבת ציון.

37 לתוצאות סקר בנימין ראו: מגן (לעיל, הערה 17); Y. Magen, 'The Land of Benjamin in the Second Temple Period', הנ"ל ואחרים (לעיל, הערה 34), עמ' 1-28. לתוצאות סקר אפרים ראו: פינקלשטיין, לדרמן ובונימוביץ (לעיל, הערה 26). לתוצאות סקר מפות לוד וגזר ראו: זלינגר (לעיל, הערה 5).

38 מגן (לעיל, הערה 37), עמ' 7.

39 ספראי (לעיל, הערה 7), עמ' 74-78.

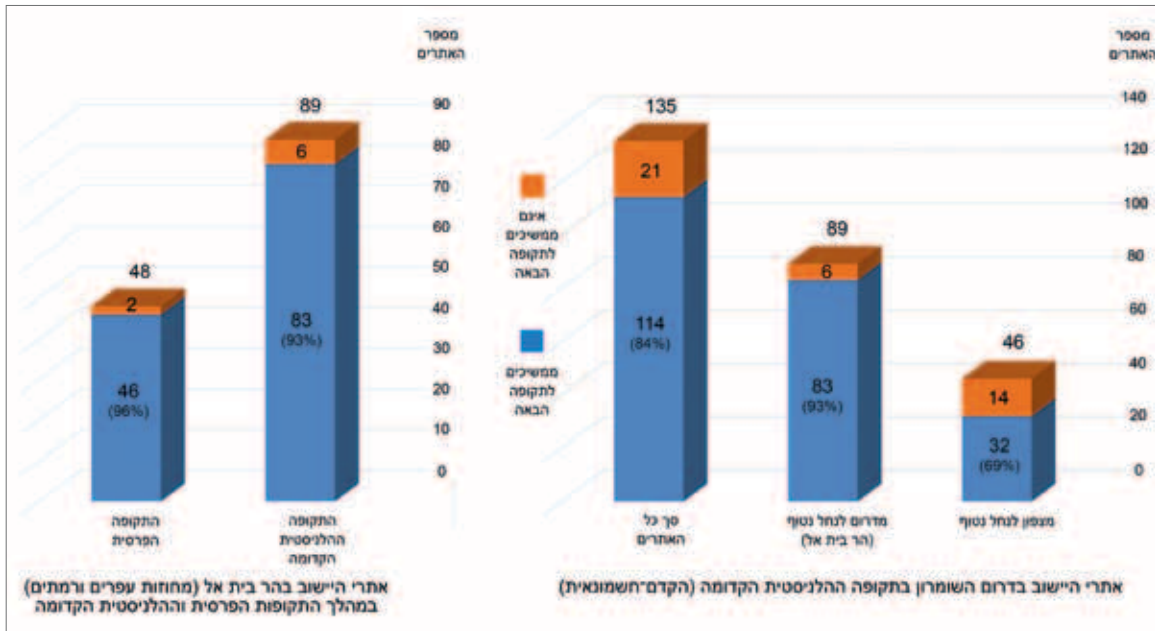
לאחרונה ניתחו עודד ליפשיץ ועמיתיו את תוצאות הסקרים הארכיאולוגיים באזור הנדרון.<sup>40</sup> לדבריהם השינוי הדרמטי ביותר במעבר מן התקופה הפרסית לתקופה ההלניסטית ביהודה התרחש בחבל בנימין – פלך המצפה כהגדרתם.<sup>41</sup> מספר היישובים באזור זה גדל משבעים ושישה בתקופה הפרסית ל-199 בתקופה ההלניסטית, שהם 44 אחוזים מסך כל היישובים ביהודה בתקופה זו. מלבד הגידול המשמעותי ציינו ליפשיץ ועמיתיו את מידת ההמשכיות הרבה יחסית בין התקופות – חמישים ואחד אתרי יישוב מן התקופה הפרסית, שהם 67 אחוזים מכלל היישובים שהיו בתקופה זו, המשיכו להתקיים בתקופה ההלניסטית. אומנם מן הסקרים שפורסמו לא ברור אם יישובי התקופה ההלניסטית הוקמו או התקיימו במאות הרביעית-השנייה לפסה"נ, אולם לאור 'ההמשכיות וההדרגתיות של התהליכים היישוביים בחבל בנימין' ועל סמך ממצאי החפירות העיקריות שנערכו באזור זה, הציעו ליפשיץ ועמיתיו כי התהליכים היישוביים נמשכו בחבל בנימין לכל אורך התקופה ההלניסטית הקדומה. עיון מחודש בנתוני סקר אפרים מתוך התייחסות לחלוקה הטיפולוגית שהציגו הסוקרים מאפשר לשרטט בצורה מדויקת יותר את תפוצת היישוב באזור דרום השומרון בתקופה ההלניסטית הקדומה. על פי נתוני סקר זה ניתן להגדיר לפחות שבעים ושניים אתרי יישוב מתקופה זו באזור שבין הר בית אל לעמק שכם.<sup>42</sup> לאתרים אלו מתווספים ארבעה אתרים מסקר בנימין, שני אתרים מסקר מערב השומרון ואחד עשר אתרים שנערכו בהם חפירות; ככולם התגלו חרסים שתוארכו לתקופה ההלניסטית הקדומה. על נתונים אלו מתווספים ממצאי סקר דרום השומרון, שנמצאו בו בארבעים ושישה אתרים נוספים באזור הנדרון חרסים שתוארכו לתקופה ההלניסטית הקדומה.<sup>43</sup> כלומר בסך הכול נמצאו ב-135

40 ליפשיץ ואחרים (לעיל, הערה 7), עמ' 134-152.

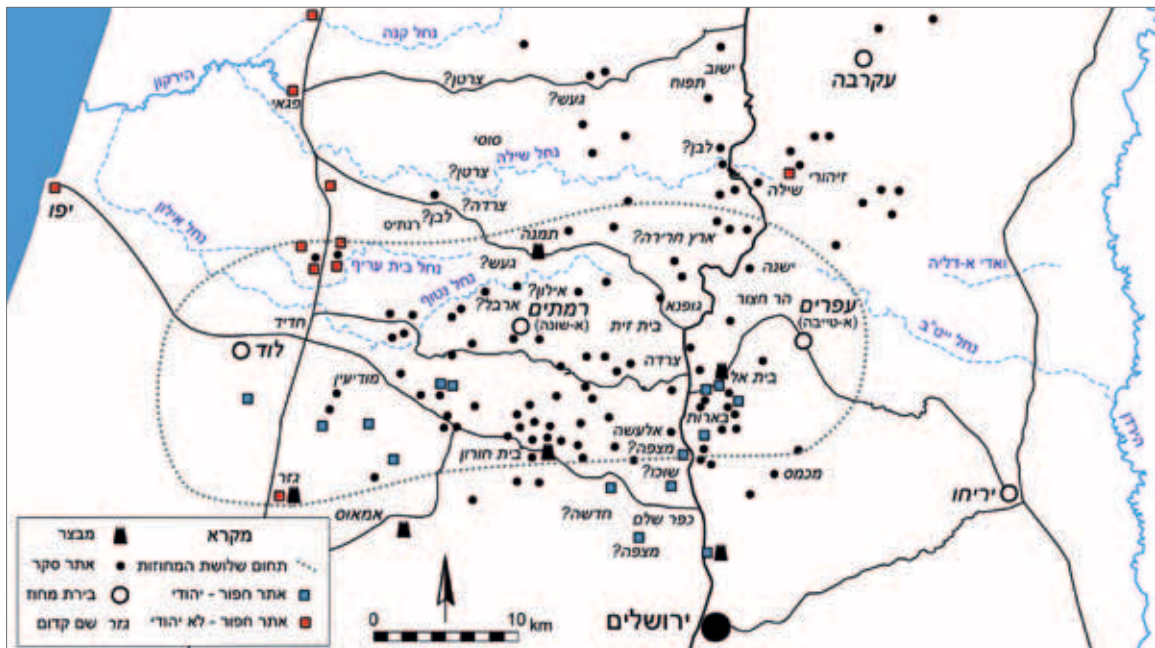
41 המונח פלך המצפה שייך לחלוקה המנהלית של יהודה בתקופה הפרסית, כפי שהיא משתקפת בנחמיה ג. נראה כי בראשית התקופה ההלניסטית חולק פלך המצפה לשני מחוזות (נומוי), עפרים ורמתים, כחלק מחלוקה מנהלית מחודשת שהונהגה ביהודה – ובארץ כולה – בימי שלטונו של תלמי השני. ראו למשל: ספראי (לעיל, הערה 3), עמ' 9, 69-70. לאור מיקומן של עפרים ורמתים, בירות המחוזות החדשים, סביר להניח שגבולותיהן לא חפפו את גבולות פלך המצפה וכללו שטחים נוספים, בעיקר מצפון לו. תמונה זו עשויה לשקף את התפתחותו של היישוב היהודי ביהודה בתקופה ההלניסטית הקדומה. ייתכן שחלוקת פלך המצפה לשני מחוזות בראשית התקופה ההלניסטית התבססה על חלוקה קודמת, כפי שאולי משתקף במונח חצי פלך ובמינוים של שני שרים בפלך המצפה. ראו: ספראי (שם), עמ' 69; 'אהרני, ארץ ישראל בתקופת המקרא: גיאוגרפיה היסטורית, ירושלים תשמ"ז, עמ' 332.

42 נתונים אלו מבוססים על החלוקה הטיפולוגית שהציגו פינקלשטיין, לדרמן ובונימוביץ (לעיל, הערה 26), עמ' 18, 30. חלוקה זו בעייתית במקצת, שכן לא הוגדרו כלי חרס המתוארכים מבובהק לתקופה ההלניסטית הקדומה. הטיפוס היחיד המייצג באופן מובהק תקופה זו הוא 13tt01, המתוארך לתקופה הפרסית או ההלניסטית הקדומה. טיפוס זה התגלה בחמישים ושניים אתרים בתחום הסקר. עיון בלוחות החרסים שהציגו הסוקרים ובדיקה מחודשת של עשרות שקיות חרסים מסקר אפרים מאפשרים לתארך ביתר דיוק את טיפוסי הקנקנים ההלניסטיים שהתגלו בסקר זה. בדיקה זו העלתה כי טיפוסיים 14sj01 (קנקן הלניסטי מאוחר) ו-14sj05 (קנקן הלניסטי לא מסוג) כוללים במקרים רבים קנקנים שניתן לתארך לתקופה ההלניסטית הקדומה (ראו בהערה הבאה), וכך ניתן להוסיף שלושים ושישה אתרים שבהם התגלו קנקנים מתקופה זו. בדיקת החומר מסקר אפרים נעשתה באדיבותו של פרופ' ישראל פינקלשטיין, ואני מודה לו על כך.

43 תיארוך כלי חרס לתקופה ההלניסטית הקדומה (משלהי המאה הרביעית ועד ראשית המאה השנייה לפסה"נ) הוא מורכב ובעייתי. קיימים רק כלים מעטים המשמשים כמאובנים מנחים – כלומר כממצא המתוארך היטב – לתקופה זו. ראו למשל: A.M. Berlin, 'Hellenistic Period', S. Gitin (ed.), *The Ancient Pottery of Israel and Its Neighbors: From the Iron Age through the Hellenistic Period*, Jerusalem 2015, pp. 629-793. במחקר הנוכחי נעשה שימוש בשפות קנקנים, הממצא הנפוץ ביותר שמתגלה בסקר ארכיאולוגי. אומנם יש במחקר נטייה לתארך את מרבית טיפוסי הקנקנים ההלניסטיים לשלהי התקופה. ראו למשל: P.W. Lapp, *Palestinian Ceramic Chronology 200 B.C.-A.D. 70*, New Haven, CT 1961, עמ' 637-636. אולם לאחר בחינת עשרות מכלולים שהתגלו בחפירות בשנים האחרונות pp. 140-157; ברליון (שם), עמ' 637-636.



סיכום תוצאות הסקרים הארכיאולוגיים בדרום השומרון



תמונת היישוב בשלושת המחוזות באמצע המאה השנייה לפסה"ג, לאור המקורות והממצאים הארכיאולוגיים

אתרים באזור דרום השומרון חרסים שתוארכו לתקופה ההלניסטית הטרומ-חשמונאית. כחינת תפרוסת היישוב בתקופה זו מלמדת על התיישבות דלילה יחסית בחלקו הצפוני של האזור ועל צפיפות יישובית בחלקו הדרומיים. 101 – שהם כ-75 אחוזים – מסך האתרים ממקמים מדרום לנחל שילה, בתחומי הר בית אל. מבין אלו שמונים ותשעה אתרים ממקמים מדרום לנחל נטוף, ושנים עשר אתרים – בין נחל נטוף לנחל שילה. ראוי לציון מידת המשכיות הגבוהה בין אתרי תקופה זו לתקופה ההלניסטית המאוחרת (החשמונאית) – 114 מתוך 135 אתרי התקופה ההלניסטית הקדומה המשיכו להתקיים בתקופה החשמונאית. מרבית האתרים שלא המשיכו להתקיים בתקופה ההלניסטית המאוחרת, ארבעה עשר מתוך עשרים ואחד, ממקמים מצפון לנחל נטוף. במילים אחרות כ-93 אחוזים מן האתרים הממוקמים מדרום לנחל נטוף – שמונים ושלושה מתוך שמונים ותשעה אתרים – התקיימו גם בתקופה החשמונאית. יש לציין כי מרבית האתרים שמדרום לנחל נטוף – ארבעים ושמונה מתוך שמונים ושלושה – התקיימו כבר בתקופה הפרסית. עיון בתוצאות הסקרים והחפירות שנערכו מדרום להר בית אל מלמד על תמונה יישובית דומה בתקופה ההלניסטית הקדומה: צפיפות והמשכיות יישובית לתקופה החשמונאית.<sup>44</sup> זאת שלא כבאזור שמצפון להר בית אל, שהתאפיין בהתיישבות דלילה יחסית בתקופה הטרומ-חשמונאית. נתונים אלו מאפשרים לראות ביישובי הר בית אל המשך ישיר וטבעי של היישוב ביהודה, שהלך והתפתח בהדרגה מימי שיבת ציון ועד ראשית התקופה החשמונאית. על תוצאות הסקרים מאזור הר בית אל מתווספים נתוני הסקרים שנערכו בשפלת לוד.<sup>45</sup> בארבעה עשר מהאתרים שנסקרו בסקרים אלו התגלו ממצאים שתוארכו באופן כללי לתקופה ההלניסטית, ונוסף על כך בארבעה אתרים התגלו מטבעות העשויים ללמד על יישוב מן התקופה ההלניסטית הקדומה.<sup>46</sup>

## תפוצת קברי האצטבות

ממצא נוסף שעשוי לסייע בשרטוט מפת ההתיישבות בשלושת המחוזות בתקופה ההלניסטית הוא קברי האצטבות. קברים אלו, הנקראים גם קברי משכבים או דרגשים, הם הקברים המזוהים ביותר עם תקופת הברזל.<sup>47</sup> עם זאת קברים מטיפוס זה המתוארכים לימי הבית השני מוכרים במחקר זה

ביהודה ובסביבותיה (דוגמת הר אדר, הרובע היהודי וחניון גבעתי בירושלים, תל לכיש, ח'רבת עקד, ח'רבת ערש, ח'רבת קיאפה, ראש העין, רמת רחל ושילה), והמתוארכים היטב לתקופה ההלניסטית הקדומה, והשוואתם למכלולים חשמונאיים מובהקים (דוגמת ארמונות החשמונאים ביריחו וקומראן) ניתן לתאריך מספר טיפוסי קנקנים לתקופה ההלניסטית הקדומה. טיפוסים אלו מתאפיינים בצוואר נוטה פנימה או זקוף ובשפה מעוגלת או אליפטית, זקופה או נוטה מעט החוצה.

44 ראו למשל: ע' קלונר, סקר ירושלים: האזור הצפוני-מערבי מבוא ומפתחות, ירושלים תשס"ג, עמ' 30\*–32. ראו לציין שבסקר זה נערכה הבחנה שיטתית בין התקופה ההלניסטית הקדומה לזו המאוחרת.

45 תוצאות סקרים אלו טרם פורסמו במלואן, וברור שהמידע בשלב זה חלקי מאוד.

46 ראו: זלינגר (לעיל, הערה 5), עמ' 14, 33–36, 44. מדובר על מטבעות שהתגלו על פני השטח באתרים ח'רבת אלכיריה (מטבע של תלמי הראשון), נ"ט 165 (מטבעות של אנטיוכוס השלישי והרביעי), ח'רבת רגב (מטבע של אנטיוכוס השלישי) ותל שעלבים (מטבע של אנטיוכוס הרביעי). עם זאת יודגש כי מטבעות שנתגלו ללא הקשר סטראטיגרפי, ושהילכו במחזור זמן רב לאחר טביעתם, תרומתם לתיארוך מוגבלת.

47 ראו למשל: ג' בראקי, 'קברים וקבורה ביהודה בתקופת המקרא', א' זינגר (עורך), קברים ונוהגי קבורה בארץ-ישראל בעת העתיקה, ירושלים תשנ"ד, עמ' 96–164; S. Loffreda, 'Iron Age Rock-Cut Tombs in Palestine', *Studia Biblici*; 164–96 (1968), pp. 244–287

שנים רבות.<sup>48</sup> יש דמיון רב בין קברי האצטבות מתקופת הברזל לאלו שמימי הבית השני, אולם ממצאים שפורסמו מקברים חתומים ודוגמאות מאתרים חד־תקופתיים מאפשרים להבחין בין שתי הקבוצות ולתארכן באופן מדויק יותר.<sup>49</sup>

עמרי עבאדי הציג אחד עשר קברי אצטבות מהתקופה ההלניסטית שפורסמו, משבעה אתרים, מאזור הר בית אל – מקו גבעון וצפונה – ומודיעין. על אלו ניתן להוסיף עשרות דוגמאות של קברי אצטבות בעלי מאפיינים דומים שתועדו בעשרים ושניים אתרים בסקר דרום השומרון. עיון במפה העדכנית של תפוצת קברי אצטבות מהטיפוס הנדרן מלמד שהם היו שכיחים מאוד בסביבת הר בית אל ונעדרו כמעט לחלוטין מאזורים צפוניים יותר.<sup>50</sup> תמונה דומה התקבלה בחלקים נוספים של יהודה הטרומ־חשמונאית.<sup>51</sup> הופעתם הבולטת של קברי האצטבות מהתקופה ההלניסטית בתחום שלוש המחוות עשויה ללמד על אוכלוסייה בעלת מסורת קבורה יהודאית שהתגוררה באזורים אלו – בדומה לשאר שטחי יהודה הטרומ־חשמונאית – לפני מסעי הכיבוש של יוחנן הורקנוס הראשון בשלהי המאה השנייה לפסה"נ. כיבושים אלו הביאו לפיתוח התיישבות יהודית בכל רחבי דרום השומרון ולסיפוח מלא של אזור זה למדינה החשמונאית. בשטחים שנכבשו נוסדו בתקופה החשמונאית המאוחרת יישובים חדשים, ונחצבו בהם קברי כוכים. קברים מטיפוס זה החלו להופיע ביהודה ובשומרון במאה השנייה לפסה"נ, והם מתוארכים בדרך כלל לתקופה ההלניסטית המאוחרת ולתקופה הרומית הקדומה.<sup>52</sup>

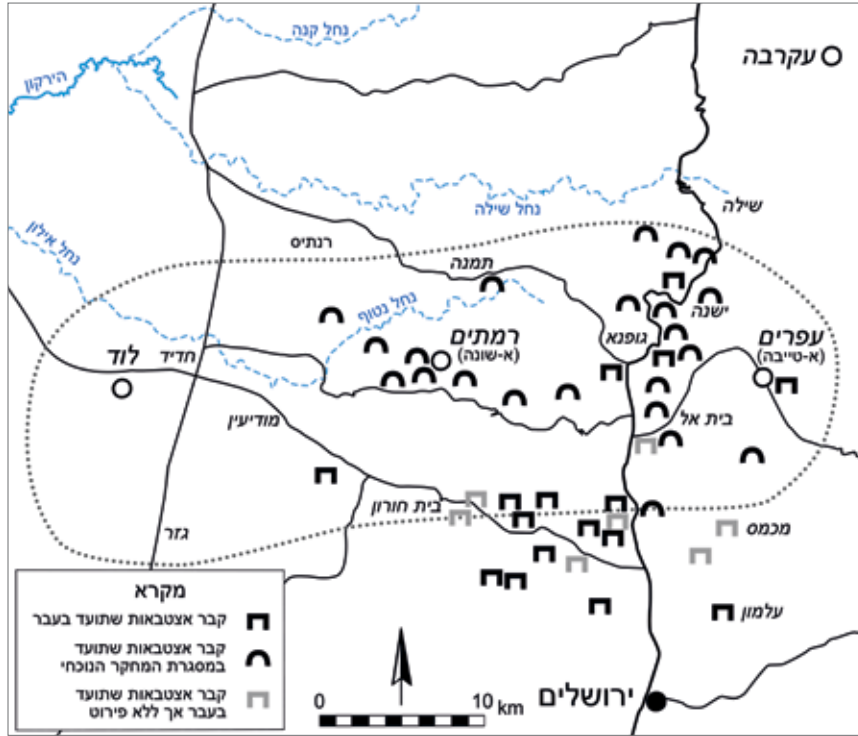
48 לריכוז הביבליוגרפיה בנושא ראו: A. Kloner & Y. Zelinger, 'The Evolution of Tombs from the Iron Age through the Second Temple Period', S.W. Crawford (ed.), 'Up to the Gates of Ekron': Essays on the Archaeology and History of the Eastern Mediterranean in Honor of Seymour Gitin, Jerusalem 2007, pp. 209–220; 'ע' עבאדי, 'קבר בור העמידה והגר החשמונאי הצבוט כביטויים ארכיאולוגיים לזוהת אתנית בתקופה ההלניסטית המאוחרת ביהודה', עבודת מוסמך, אוניברסיטת בראילן, תשע"ו.

49 ראו: קלוניר וזיסו (לעיל, הערה 17), עמ' 41–42; קלוניר וזלינגר (שם), עמ' 209–210. על סמך אחד עשר קברי אצטבות שחציבתם מתוארכת לימי הבית השני, מנו קלוניר, זיסו וזלינגר חמישה הברלים עיקריים בין הקברים מתקופת הברזל לאלו מימי הבית השני: (א) בקברים מתקופת הברזל גובה האצטבות 80–90 ס"מ מעל הרצפה, ואילו בקברים מימי בית שני האצטבות מקיפות בור עמידה ומפלסן זהה לזה של פתח הכניסה או מעט נמוך ממנו; (ב) בקברים מתקופת הברזל הכניסה היא בגובה התקרה או הרצפה, ואילו בקברים מימי בית שני הכניסה היא בדרך כלל בגובה התקרה ומדרגות מובילות לקרקעית בור העמידה; (ג) בקברים מתקופת הברזל יש לעיתים קרובות שוליים מוגבהים התוחמים את האצטבה; (ד) בקברים מתקופת הברזל יש לעיתים בקצה האצטבה משענת ראש לנקבר; (ה) במרבית הקברים מתקופת הברזל יש בור ליקוט במפלס האצטבות או מתחתן. עבאדי (שם) בחן 102 קברי אצטבות המתוארכים לימי הבית השני ביהודה והוסיף עוד הברל הנוגע לבור ליקוט העצמות: בקברים מתקופת הברזל בור הליקוט הוא בעל נפח גדול יחסית ונחצב על פי רוב מתחת לאחת האצטבות, ואילו בקברים מימי בית שני בור הליקוט קטן יחסית ונחצב כאחת מפינות חדר הקבורה.

50 למעשה ידועים מספר קברי אצטבות מאזור השומרון אך מרביתם מתוארכים לתקופת הברזל. קברי האצטבות היחידים באזור זה שחציבתם תוארכה לתקופה ההלניסטית נמצאו בשכם ובשומרון (סבסטיה), אולם תוכניתם של אלו שונה מקברי האצטבות הסטנדרטיים בכך שהאצטבות הצובות בדופנות חדר הקבורה בתוך מגרעות אופקיות באופן השוכר את תוכניתו הרבועה של הקבר. ראו למשל: 'מגן, פלאביה ניאפוליס: שכם בתקופה הרומית, ירושלים תשס"ה, עמ' 267–269. היעדרותם של קברי האצטבות מהתקופה ההלניסטית מצפון להר בית אל בולטת במיוחד לאור בדיקת הנקרופוליס של אתרים מרכזיים מימי בית שני באזור זה, כדוגמת ח'רבת כורקוש, ח'רבת סמיה, אעבוד, ח'רבת גרבה, ח'רבת אלקט, שילה ותמנה (ח'רבת תבנה). בנקרופוליס של אתרים אלו התגלו עשרות קברי כוכים ואף לא קבר אצטבות אחד.

51 ראו: עבאדי (לעיל, הערה 48), עמ' 31–34, 154.

52 ראו: קלוניר וזיסו (לעיל, הערה 17), עמ' 32.



למעלה: תפוצת קברי האצטבות מימי בית שני בדרום השומרון



למטה: קבר אצטבות מימי בית שני בח'רבת טרפין שבצפון הר בית אל (צילום: דביר רביב)



## תפרוסת המבצרים החשמונאיים

תפרוסת המבצרים החשמונאיים אף היא תורמת לדיון בהתפתחות ההתיישבות והשלטון היהודי בצפון יהודה ובכלל זה בתחום שלושת המחוזות. ניתן להניח כי פעולות הביצור של החשמונאים בחלקיה המיושבים של יהודה נועדו לחזק את ביטחונה של יהודה כלפי חוץ ולסייע בביסוס ההתיישבות והמנהל ברחבי המדינה המתפתחת.<sup>53</sup> המבצרים העיקריים המוכרים באזור זה הם חדיד, אלכסנדריון, ארומה, מבצרי יריחו וארטבה.<sup>54</sup> על רשימה זו ניתן להוסיף עשרות אתרים מבוצרים שהוקמו בצפון יהודה ובשומרון בתקופה החשמונאית, ביניהם יישובים, מתחמים, מצדים ובתי חווה.<sup>55</sup>

עיון בתפרוסת האתרים המבוצרים בצפון יהודה ובעיקר אלו שהוקמו בנקודות מפתח באזור, עשוי ללמד על שני מערכי ביצור: מערך דרומי, שכלל את גזר, חדיד, ארטבה, בורג' אליסנה (יִשְׁנָה) ודוק' דגון, ומערך צפוני, שכלל את אלכסנדריון, ארומה ואולי אף את ח'רבת פרוסי. ניתן לשער שהמערך

53 לריכוז הביבליוגרפיה בנושא ראו: B. Zissu, "The Hellenistic Fortress at Horvat Tura and the Identification of Tur Shimon", *IEJ*, 58, 2 (2008), pp. 188–189. במבצרים אלו ניתן היה לאגור מזון ומים וכך לעמוד במצור ממושך, לסייע לאוכלוסייה להתגונן מפני אויב חיצוני (מקבים א יג, לג [תרגום רפפורט (לעיל, הערה 1), עמ' 300]) ואף להיערך לבצורת אפשרית. ראו: פסטור (לעיל, הערה 28), עמ' 31–43.

54 הגדרת אתרים אלו מבצרים מבוססת על אזכורם כמבצרים במקורות או על מאפייניהם: מיקום בראש גבעה נישאת, ביצורים ומערכת מונומנטלית להספקת מים. על השרידים החשמונאיים בגזר ראו: דוור (לעיל, הערה 35); R. Reich, "Archaeology Evidence of the Jewish Population of Hasmonean Gezer", *IEJ*, 31, 1–2 (1981), pp. 48–52. על שרידים מהתקופה ההלניסטית בחדיד ראו: N.L. Fischer, B.H. Isaac & I. Roll, *Roman Roads in Judaea*, II: *The Jaffa-Jerusalem Roads* (BAR, 628), Oxford 1996, p. 175. דהרי (לעיל, הערה 35), אך לעניות דעתי אין לקבל הצעה זו כל עוד לא נבדקו השרידים שבראש תל חדיד; על מבצר אלכסנדריון ראו: 'י צפירי ו' מגן, 'שתי עונות חפירה במבצר סרטבה/אלכסנדריון', קדמוניות, יז, 1 (תשמ"ד), עמ' 26–32; על שרידי המבצר בארומה ראו: ח' אשל ו'ח ארליך, 'מבצרה של עקרה בחורבת עורמה', קתורה, 47 (ניסן תשמ"ח), עמ' 17–24; ד' רביב ו' זיסו, 'מבצר ארומה (ח'רבת אל-עורמה) – אתר מימי הבית השני במזרח השומרון', קדמוניות, 153 (תשע"ח), עמ' 28–32; על שלושת המבצרים הסמוכים ליריחו, דוק' דגון, נוסב אל-אושירה וקיפרוס, ראו: D. Amit, 'Aqueducts to the Fortress of Dok (Dagon)', idem, J. Patrich & Y. Hirschfeld (eds.), *The Aqueducts of Israel*, Portsmouth, RI 2002, pp. 330–335; 'א נצר, 'נוסייב אל אושירה', הנ"ל, ז' משל ומ' רוון-איילון, יריחו, ירושלים תשל"ח, עמ' 58–59; E. Netzer & R. Birger, 'Byzantine Monastery at Nuseib', *Christian Archaeology in the Holy Land: New Discoveries: Essays in Honor of Virgilio*, Jerusalem 1990, pp. 191–200; R. Bar-Nathan & J. Gartner, *Hasmonean and Herodian Palaces at Jericho, Final Reports of the 1973–1987 Excavations*, V: *The Finds from Jericho and Cypros*, Jerusalem 2013. לרשימת המבצרים התוסף לאחרונה אתר לא מוכר הסמוך לח'רבת ארטבה שמצפון-מזרח למודיעין; אתר זה כולל בין השאר ביצורים ובורות מים גדולים, המתוארכים לתקופה החשמונאית וההרודיאנית. ראו: רביב (לעיל, הערה 25).

55 על תפקידם הצבאי של האתרים המבוצרים וסיווגם ראו: א' טל, הארכיאולוגיה של ארץ-ישראל בתקופה ההלניסטית: בין מסורת לחידוש, ירושלים תשס"ז, עמ' 155–163. עם היישובים המבוצרים נמנים בורג' אליסנה (ראו להלן) וח'רבת אל-קט. ראו: D. Raviv, B. Har-Even & A. Tavger, 'Khirbet el-Qutt – A Fortified Jewish Village in South Samaria from the Second Temple Period and the Bar Kokhba Revolt', *Judea and Samaria Research Studies*, 25 (2016), pp. 17\*–35\*. עם המתחמים המבוצרים נמנים ח'רבת פרוסי, כפר צור, עזון, ח'רבת אל-תל (חריס) וכפר לקיף. ראו: S. Dar, *Landscape and Pattern: An Archaeological Survey of Samaria 800 B.C.E.–636 C.E.* (BAR, 308), Oxford 1986, pp. 217–223. רשימת המצדים כוללת מבנה חשמונאי מבוצר במורדות הר גריזים (ראו: מגן ולעיל, הערה 150, עמ' 241–242), ממצאים המלמדים על חיל מצב חשמונאי ששכן בראש הר גריזים (ראו: י' מגן, 'הר גריזים – עיר מקדש', קדמוניות, 120 [תשס"א], עמ' 114–115) וכן מצד החולש על בקעת בזק ועל דרך שכם – בית שאן שעברה בה (ראו: א' זוטל, סקר הר מנשה, ב: העמקים המזרחיים וספר המדבר, חיפה תשנ"ז, עמ' 185–196). לרשימת בתי החווה המבוצרים ראו: י' פלג, 'מונטאר מופיה – אתר מבוצר מתקופת הבית השני בצפון בקעת הירדן', מיו"ש, כב (תשע"ג), עמ' 129–131.

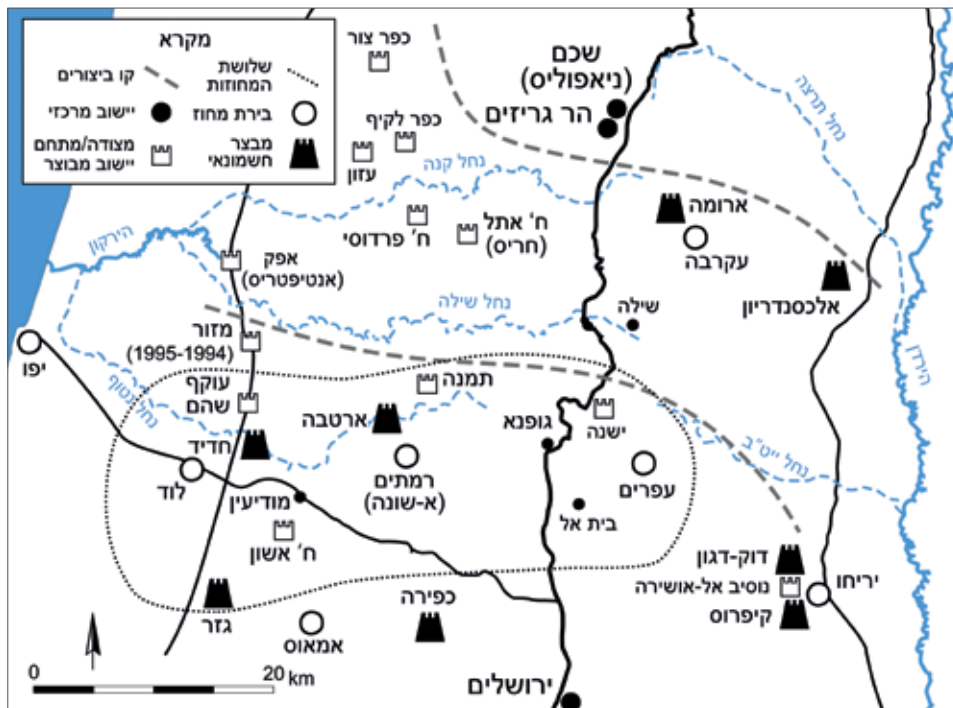


ארומה, מבצר גבול צפוני של יהודה בתקופה החשמונאית המאוחרת (צילום: יורם הופמן)

הדרומי הוקם בימי שמעון ונועד לבסס את השליטה באזור שזה עתה סופח ליהודה. ייתכן שעם הקמתם היוו ביצורי המערך הדרומי מעין קו ביצור קדומני של יהודה בראשית ימיה של המדינה החשמונאית, לאחר סיפוח שלושת המחוזות.<sup>56</sup> לעומתם ביצורי המערך הצפוני הוקמו בידי יוחנן הורקנוס הראשון או בנו אלכסנדר ינאי לאחר כיבוש השומרון בשלהי המאה השנייה לפסה"נ. אתרים מבוצרים אלו סייעו בכיסוס ההתיישבות היהודית באזורים שנכבשו ובהגנת גבולה הצפוני של יהודה לנוכח האוכלוסייה השומרנית העוינת.<sup>57</sup> על אלו יש להוסיף את סדרת האתרים המבוצרים שהוקמו בתקופה החשמונאית

56 בלשונו של אבייונה: 'זכות הסיפוחים האלה רכשו לעצמם היהודים שטחים נרחבים המאוכלסים אוכלוסייה יהודית, אף קיבלו עמדות-מוצא חשובות גם להתפשטות נוספת וגם לחיזוק ההגנה על הקיים [...] מחוז הרמתה ומחוז עפרים הגנו על מבוואות יהודה מצפון-מערב ומצפון' (אבייונה, גיאוגרפיה היסטורית ולעיל, הערה 3, עמ' 39). על הקמת מערך ביצורים בגבולה הצפוני של יהודה אפשר ללמוד גם מתיאור פעולותיו של שמעון, שכללו בין השאר את ביצורה של בית צור, שבגבולה הדרומי של יהודה: 'יבצר את ערי יהודה ואת בית צור אשר על גבולותיה' (מקבים א יד, לג ותרגום רפפורט (לעיל, הערה 1), עמ' 319).

57 לאחרונה הציע בורגל שלא הייתה עוינות בין החשמונאים לשומרונים, ושעיקר מאמציו של הורקנוס הופנו להרס המקדש השומרוני בהר גריזים ולא לפגיעה באוכלוסייה הכפרית. ראו: J. Bourgel, 'The Destruction of the Samaritan Temple by John Hyrcanus: A Reconsideration', *Journal of Biblical Literature*, 135, 3 (2016), pp. 505-523. לדעתו ניסו החשמונאים להטות את ליבם של השומרונים לירושלים ולשלבם בעם היהודי. בורגל הסתמך בין השאר על תוצאות הסקרים הארכיאולוגיים שנערכו בסביבות שכם, המצביעות לשיטתו על יציבות יישובית במעבר מן התקופה ההלניסטית לתקופה הרומית. אולם יש להתייחס בזהירות לנתונים שפורסמו – ייתכן שאתרי התקופה ההלניסטית הוקמו למעשה במהלך התקופה החשמונאית כחלק מהתפתחותו של היישוב היהודי במחוז עקרב. כמו כן בידינו עדויות להרס ונטישה בשלהי המאה השנייה לפסה"נ בשני אתרים שומרונים כפריים: רוג'יב ושילה. ראו: 'פ' פלג,



תפרוסת המבצרים החשמונאיים בדרום השומרון

המאוחרת, בעיקר בימי שלטונו של ינאי, ושייתכן כי חלקם קשורים גם כן לכיסוס האחיזה החשמונאית בשטחים שזה עתה נכבשו. זיהויו של מערך המבצרים הדרומי מאפשר להציע כי גבולם הצפוני של שלושת המחוזות עבר לאורך נחל נטוף או יובליו הדרומיים של נחל שילה. אם מערך זה אכן נועד לבסס את גבולה הצפוני של המדינה החשמונאית בימי שמעון, הוא עשוי להיות עדות ארכיאולוגית מובהקת להעברת שלושת המחוזות משומרון ליהודה באמצע המאה השנייה לפסה"נ.

## זיהויה של רמתים

זיהויה של רמתים־ארימתיאה (Ραμαθαίμ-Αραιρεμα), שהייתה בירת מחוז<sup>58</sup> ומקום מוצאו של יוסף הרמתי,<sup>59</sup> עשוי לתרום גם הוא לשרטוט גבולותיהם של שלושת המחוזות ולהבנת התפתחותו של היישוב היהודי בדרום השומרון בתקופה ההלניסטית. זיהויה של רמתים נדון מאז ראשית

<sup>58</sup> מערת קבורה משלהי התקופה ההלניסטית ממערב לרוג'יב, א' יורסקי (עורכת), חפירות ותגליות בשומרון, ירושלים תשס"ט, עמ' 71-78; לויתן־בן־אריה והיזמי (לעיל, הערה 29), עמ' 121-123. זאת ועוד, אם אכן הייתה כוונה לחבר את השומרונים לעם היהודי – כפי שנעשה לארומים – מדוע לא נחשפו באתרים שומרונים משלהי ימי הבית השני ממצאים יהודיים טיפוסיים, דוגמת מקוואות טוהרה, כלי אבן וגלוסקמאות?

<sup>59</sup> מקבים א' יא, לד (תרגום רפפורט [לעיל, הערה 1], עמ' 274-275); קדמוניות היהודים, יג, 127 (תרגום שליט [לעיל, הערה 2], עמ' 85).

59 מתי כז, נז; יוחנן יח, לט.

המחקר הגיאוגרפי-היסטורי של ארץ-ישראל, אך טרם התקבלה הצעת זיהוי מבוססת. עד כה הועלו במחקר שלוש הצעות זיהוי: רנתים, רמאללה ובית רימא,<sup>60</sup> אולם הצעות אלו אינן עולות בקנה אחד עם הנתונים הגיאוגרפיים המתבקשים. הכפר רנתים אינו מתאים למיקום בירת המחוז מפני שהוא נמצא



ח'רבת אלשונה (רמתים), מבט מהגבעה המערבית על הגבעה המזרחית (צילום: איתן קליין)

בגבול השפלה, בשוליו הצפוניים-מערביים של תחום המחוז, ו-9 ק"מ מצפון לקו לוד-אלטיבה (עפרים), בירות המחוזות השכנים. רמאללה נמצאת במרכז הר בית אל, באזור שנכלל מן הסתם בתחום מחוז עפרים, וממילא היא מרוחקת מדי מתחום מחוז רמתים. הכפר בית רימא גם הוא אינו מתאים למיקום בירת המחוז, מפני שהוא רחוק יחסית מהדרך הראשית (אנטיפטריס-גופנא), וצפוני יחסית לבירות המחוז השכנות.

ברצוני להציע לזהות את רמתים בח'רבת אלשונה (הנקראת גם בית עיוס), חורבה גדולה המשתרעת על שתי גבעות מדרום לכפר דיר עמר.<sup>61</sup> אומנם שמו הקדום של היישוב לא השתמר, אולם על סמך נתוני הגיאוגרפיים והארכיאולוגיים זוהה האתר עם רמתים המקראית.<sup>62</sup> אתר זה שוכן במרכז תחומו המשוער של המחוז, מיקומו מתאים לבירתו הטבעית של אזור מערב הר בית אל, והוא נמצא בקו הרוחב של בירות המחוזות השכנים. למרגלות האתר מדרום עוברת דרך רוחב אשר מטפסת ממישור החוף דרך הכפר בודרוס וחוצה את מרכז המחוז בואכה רמאללה.<sup>63</sup> על מרכזיותו של האתר בימי הבית השני עשויים ללמד גודלו (למעלה מ-50 דונמים), מכנים בנויים גזית, ממצא חרסים רב מן התקופה ההלניסטית והתקופה הרומית הקדומה,<sup>64</sup> מקוואות טוהרה, מערכות מסתור וכן נקרופוליס גדול.<sup>65</sup> תוצאות הסקרים הארכיאולוגיים מאששות את זיהויה של רמתים בח'רבת

60 לזיהויה של רמתים בכפר רנתים ראו: צפירי, די סגני וגרין (לעיל, הערה 17), עמ' 67; לזיהויה עם רמאללה ראו: 'פרס, רמה או רמתים', הנ"ל (לעיל, הערה 25), ד, ירושלים תשט"ו, עמ' 865-866; ולזיהויה בכפר בית רימא ראו: ספראי (לעיל, הערה 3), עמ' 114-115. הצעת זיהויה של רמתים עם הכפר רנתים התקבלה במחקר ללא עוררין. ראו למשל: אבי-יונה, גיאוגרפיה היסטורית (לעיל, הערה 3), עמ' 42; בר כוכבא (לעיל, הערה 2), עמ' 11; רפפורט (לעיל, הערה 3), עמ' 268; רייני ונוטלי (לעיל, הערה 14), עמ' 319.

61 ראו: רביב (לעיל, הערה 5), עמ' 164, 169.

62 ראו: א' קליין וח' בצלאל, 'עיר מתקופת המקרא בח'רבת אלשונה ושאלת זיהויה של הרמתים צופים', על אתר, יז (תשע"ג), עמ' 7-33. להצעה הראשונה לזיהויה של רמתים צופים המקראית באזור זה ראו: 'אליצור, זיהוין של "ארץ צוף" ו"הרמה" עיר שמואל', ז"ח ארליך (עורך), '...לפני אפרים ובנימין ומנשה...': קובץ מחקרים ותגליות בגיאוגרפיה היסטורית, ירושלים תשמ"ה, עמ' 112-115.

63 ראו: ז' ספראי, 'כביש רומי מלוד להרי ירושלים', נופים, 13-14 (תש"ם), עמ' 55-64.

64 ראו: פינקלשטיין, לדרמן ובונימוביץ (לעיל, הערה 26), עמ' 208-212. לנתונים אלו מתווספים ממצאי סקר דרום השומרון, ביניהם חרסים רבים מן התקופה ההלניסטית (כולל משלביה המוקדמים) שנמצאו על פני השטח ובחללים תת-קרקעיים בשתי גבעות האתר.

65 ראו: קליין ובצלאל (לעיל, הערה 62), עמ' 32-33; רביב (לעיל, הערה 5), עמ' 168-169.



אלשונה, מפני שהן מלמדות שהאתר ממוקם במרכז אזור שהיה מיושב בצפיפות יחסית בתקופה ההלניסטית הקדומה. ולבסוף יש בהצעת זיהוי זה כדי להסביר את מעבר בירת המחוז מרמתים לתמנה בראשית התקופה הרומית, שכן תל תמנה (ח'רבת תבנה) שוכן כ־5 ק"מ מצפון לח'רבת אלשונה. לאור התפתחותו של היישוב היהודי בצפון יהודה בתקופה החשמונאית ובתקופה הרומית

הקדומה, התבקש להעביר את בירת האזור צפונה, לתמנה, הממוקמת במרכז תחום המחוז – שהתרחב צפונה עד אזור נחל קנה – ולצד דרך הרוחב המרכזית באזור (דרך אנטיפטריס-גופנא).

מקווה טוהרה בעל פתח כפול בסמוך לח'רבת אלשונה (רמתים)

(צילום: יחזקאל בלומשטיין)

## אחרית דבר

תמונת היישוב בהר בית אל ובשפלת לוד בראשית ימי הבית השני לוטה בערפל. אזור זה היה מבחינה מנהלית מרחב תפר בין פחוות שומרון לפחוות יהודה, אך הנתונים שבידינו אינם מאפשרים להגדיר במדויק את הגבול בין הפחוות.<sup>66</sup> מקובל להניח שגבול זה חצה את הר בית אל לרוחבו ועבר באזור שבין תל אלנצבה לבית אל. אולם ייתכן כי שייכותו המנהלית של האזור הנדון הייתה תוצאה של יחסים פוליטיים ולא שיקפה בהכרח את המציאות היישובית. לאור המידע הקיים התקבלה בקרב החוקרים הסברה שמדרום לקו נחל שילה הלך והתפתח יישוב יהודי, ואילו השטח שמצפון לקו זה נכלל בתחום מושבם של השומרונים. נראה כי בשל הקרבה הדתית בין יהודים לשומרונים התנהל בדרום השומרון מאבק בין ירושלים לבין הר גריזים על נפש האוכלוסייה המקומית, מאבק שהוכרע בתקופה החשמונאית לטובת ירושלים. העברת שלושת המחוזות משומרון ליהודה בראשית התקופה החשמונאית לא הייתה המהלך הראשון מסוג זה בתהליך ההתרחבות הטריטוריאלית של השלטון היהודי בארץ-ישראל, שכן קדם לה סיפוחה של עקרון,<sup>67</sup> אך ללא ספק הייתה זו תוספת משמעותית וכן היה זה שלב חשוב בתהליך ייחודה של ארץ-ישראל. הנתונים הארכיאולוגיים שהצטברו בשנים האחרונות מלמדים על התיישבות צפופה יחסית בתחום שלושת המחוזות בתקופה הטרומ-

66 לריכוז הביבליוגרפיה ולדיון עדכני ראו: א' טבגר, 'תהליכים יישוביים ומדיניים בהר אפרים בתקופות האשורית הבבלית והפרסית', עבודת מוסמך, אוניברסיטת בר-אילן, תשע"ב, עמ' 73-75, 112-121.

67 מקבים א' י, פט (תרגום רפפורט ולעיל, הערה 1), עמ' 267.

חשמונאית.<sup>68</sup> ניתוח הסקרים הארכיאולוגיים שנערכו מדרום להר בית אל ומצפון לו מצביע על רציפות והמשכיות בתפרוסת היישובית בין הר בית אל לאזור ירושלים מן התקופה הפרסית ועד ראשית התקופה החשמונאית.

תוצאות הסקרים ועיון במפת התפוצה הערכנית של קברי האצטבות ושל המבצרים החשמונאיים מאפשרים להתוות את הגבול הצפוני של תחום היישוב היהודי בתקופה החשמונאית הקדומה (עד כיבושי הורקנוס בשלהי המאה השנייה לפסה"נ) כדלקמן: מבקעת יריחו דרך נחל ייט"ב (ואדי אלעוג'ה) להר חצור ומשם מערבה דרך יובליו הדרומיים של נחל שילה (ואדי אלחרמיה) ולאורך ערוצו של נחל נטוף אל עבר מישור החוף.<sup>69</sup> גבול זה כלל את מרבית שטחם של המחוזות עפרים ורמתים. תיאורי המאבקים בין יהודים לשומרונים במדרש ויסעו וכן הפטור ממיסים שקיבלו תושבי שלושת המחוזות 'המקריבים לירושלים' במסגרת הסכם סיפוחם בימי יהונתן,<sup>70</sup> עשויים ללמד שבחלקם הצפוני של המחוזות עפרים ורמתים הייתה אוכלוסייה לא־יהודית. תמונה דומה התבררה במחוז לוד, שבחפירות ארכיאולוגיות שם נחשפו שכבות יישוב מן התקופה ההלניסטית הקדומה, המצביעות על אוכלוסייה מעורבת של נוכרים בחלקו הצפוני של המחוז ושל יהודים בחלקו הדרומי. בחלק מן האתרים הצפוניים נחשפה שכבת חורבן או נטישה מאמצע המאה השנייה לפסה"נ, שניתן לשייכה לסיפוח מחוז לוד בימי יהונתן. על נוכחותה של אוכלוסייה נוכרית במחוז לוד בתקופה הטרום־חשמונאית ניתן ללמוד אף מספר מקבים א, שמתואר בו כיבוש גזר מידי נוכרים ויישובה ביהודים על ידי שמעון.<sup>71</sup> נתונים אלו מחזקים את דעתם של החוקרים אשר הציעו לראות בתושבי שלושת המחוזות אוכלוסייה מעורבת שהיסוד היהודי היה בה הדומיננטי.

סיפוחם של שלושת המחוזות למדינה החשמונאית באמצע המאה השנייה לפסה"נ בא לידי ביטוי הן במקורות והן בממצא הארכיאולוגי. הנתונים הברורים ביותר הם תוצאות החפירות הארכיאולוגיות במחוז לוד המצביעות על כיבוש השוליים הצפוניים של המחוז ועל התיישבות יהודית על חורבות האתרים הנוכריים. לאלו מצטרפים הממצאים הארכיאולוגיים והמקורות הספרותיים המלמדים על ביצור הגבול הצפוני של שלושת המחוזות בתקופה החשמונאית הקדומה.

68 על הצפיפות הדמוגרפית שאפינה את ארץ יהודה כולה בראשית התקופה החשמונאית ראו למשל: קליין (לעיל, הערה 3), עמ' 38, 46; צ'ריקובר (לעיל, הערה 20), עמ' 97; א' רפפורט, 'בעיית הקרקעות כגורם ביהסים הבין־אתניים בארץ־ישראל בתקופת בית שני', א' אופנהיימר, א' כשר וא' רפפורט (עורכים), אדם ואדמה בארץ־ישראל הקדומה: קובץ מחקרים, ירושלים תשמ"ו, עמ' 80-86; B. Bar-Kochba, 'Manpower, Economics, and Internal Strife in the Hasmonean State', *Armées et fiscalité dans le monde antique: Actes du colloque national, Paris, 14-16 octobre 1976*, Paris 1977, p. 167

69 על תוואי זה ניתן ללמוד אף מן המקורות והממצאים הנוגעים לכיבושי יוחנן הורקנוס הראשון ולפיתוח ההתיישבות בתקופה החשמונאית המאוחרת. התוואי המוצע עובר מעט מדרום לגבול המקובל שבנחל שילה. ראו למשל: קלאי (לעיל, הערה 3), עמ' 106; אבייונה, גיאוגרפיה היסטורית (לעיל, הערה 3), עמ' 42; ספראי (לעיל, הערה 3), עמ' 55-57; אלט (לעיל, הערה 3), עמ' 349. לשיטתי גבול זה הוזה צפונה במהלך התקופה החשמונאית במקביל להתפתחות היישוב היהודי באזור. לדעה שלא חל שינוי בגבול, ושמחוז תמנה ירש את גבולו הצפוני של מחוז רמתים, ראו: G. Beyer, 'Die Stadtgebiete von Diospolis und Nikopolis im 4. Jahrh. N. Chr. Und ihre Grenznachbarn', *ZDPV*, 56 (1933), p. 226. דעה זו מבוססת בין השאר על זיהויה של רמתים עם הכפר רנתים, הממוקם בקו הרוחב של תל תמנה.

70 ראו: בורגל (לעיל, הערה 57), עמ' 522.

71 מקבים א, יג, מג-מח (תרגום רפפורט [לעיל, הערה 1], עמ' 304-306). לעדות הארכיאולוגית ראו: רייך (לעיל, הערה 54).