

במעבה ההר

כתב עת לארכיאולוגיה והיסטוריה של

אזור ההר

קובץ שביעי

עורכים:

אהרן טבגר • זהר עמר

אריאל-נווה צוף

תשע"ח (2017)


הוצאת
אוניברסיטת
אריאל בשומרון


מדרשת הרי גופנא

ועדת המערכת:

פרופ' יואל אליצור, האוניברסיטה העברית בירושלים; מכללת הרצוג; מכללת ירושלים
פרופ' אסתר אשל, אוניברסיטת בר אילן
די"ר אייל ברוך, אוניברסיטת בר אילן
פרופ' עמוס פרומקין, המרכז לחקר מערות, האוניברסיטה העברית בירושלים
די"ר יצחק שי, אוניברסיטת אריאל בשומרון

קובץ זה ראה אור בסיוע:

מועצה אזורית מטה בנימין
האגף לתרבות יהודית, משרד החינוך



© כל הזכויות שמורות לאוניברסיטת אריאל ולמדרשת הרי גופנא, תשע"ז (2017)
מסת"ב 978-965-91808-0-6

שער קדמי: בור בנוי על רקע מצודת הטיגרט בדיר־קדיס (צילום: אי טבגר)
שער אחורי: פתח מערת קבורה בחר' אראס מצפון לבית־חורון (צילום: יי כץ)

עריכה לשונית: **גבי שושי הייזלר (עברית)**, **גבי מיכאלה זיו (אנגלית)**
עימוד ועיצוב גרפי: **גיל זהבי**
עיצוב עטיפה: **מחלקת הגרפיקה, אוניברסיטת אריאל בשומרון**
הדפסה: **דפוס אילן, אשדוד**

תוכן העניינים

7	בפתח הקובץ	אהרן טבגר וזהר עמר
---------	------------------	-----------------------

שער ראשון: ארכאולוגיה וריאליה קדומה בהר אפרים ובסביבתו

		דביר רביב, בנימין הר־אבן, יבגני אהרונוביץ' ואהרן טבגר
13	שרידים מתקופת בית שני ועד מרד ברי־כוכבא בתל תמנה שבדרום השומרון	
51	אחוזה חקלאית מהתקופה הרומית המאוחרת בחורבת אשון שבגבעות מודיעין	אברהם שמעון טנדלר ואיתן קליין
65	הכתב השומרוני, ארכאזים והעדה השומרונים בתקופות הרומית המאוחרת והביזנטית	עומרי יצחק עבאדי
85	כוורות ערביות מסורתיות בארץ ישראל	איתן איילון
107... ..	לוטם שעיר (כרתי) – מצמחי הבושם של ארץ ישראל	זהר עמר

שער שני: מחקרים במעבה האדמה

117	שמרנות ומסורת לצד יצירתיות וחדשנות במצא הנרות מהתקופה ההלניסטית במרשה	עינת עמבר־ערמון
145.... ..	בית תפילין ממערת המגילות (מערה 34) שבנחל צאלים	יונתן אדלר
163.....	מערת עבוד בימי מרידות היהודים ברומאים – תובנות חדשות לאור ממצאים חדשים וניתוח הממצא הקרמי	בוֹעַז זיסו, בוֹעַז לנגפורד, רוֹעִי פורת, דביר רביב ועמוס פרומקין
181... ..	שלוש מערות קבורה מהתקופה הרומית במערב שפלת יהודה	איתן קליין

שער שלישי: אשנב להצעות זיהוי

שי בר 207 הצעת זיהוי לכפר תאנה של אוסביוס

218 תקצירים בעברית של מאמרי השער הלועזי

רשימת משתתפים 220

שער לועזי

כריס מקיני ואהרן טבגר 11* "תצא אש מן האטד" – הגאוגרפיה של פרשיית אבימלך בשופטים ט וזיהויו של בית-מילוא

דוד בן-שלמה 35* שחזור אפשרי של מערכת המנהל של ממלכת ישראל על פי ניתוח כלי החרס מאתרי השומרון

בריאן פיטרסון וסקוט סטריפלינג 61* חורבת אל-מקטיר – יישוב מבוצר משלהי ימי בית שני ברמת בנימין

92* תקצירים באנגלית של המאמרים בעברית

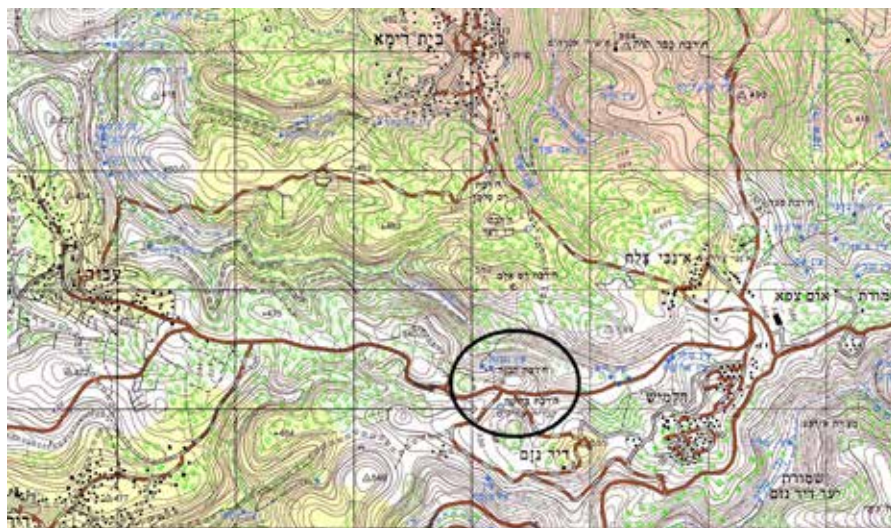
שרידיים מתקופת בית שני ועד מרד בר־כוכבא בתל תמנה שבדרום השומרון

דביר רביב, בנימין הר־אבן, יבגני אהרונוביץ' ואהרן טבגר

תקציר

תל תמנה שוכן כקילומטר מצפון־מערב לכפר דיר נזם, בדרום־מערב השומרון. שרידי היישוב משתרעים בראש גבעה על פני שטח של כ־50 דונם. בעמק שמדרום לתל עוברת הדרך העתיקה אנטיפטריס-גופנא, ומדרום לה משתרע נקרופוליס גדול. האתר מזוהה עם תמנת חרס המקראית ועם תמנה, אתר מבוצר בתקופה ההלניסטית ובירת פלך בתקופות הרומית והביזנטית. שרידיים קדומים תועדו במקום מאמצע המאה ה־19 ובמרכזם מקבץ קברים מונומנטליים בגבעה שמדרום לאתר. סקרנו את האתר בינואר-מרץ 2015 במסגרת סקר דרום השומרון החדש' וערכנו מיפוי מפורט של האתר והנקרופוליס. עבודת הסקר כללה שרטוט קברים מונומנטליים, איסוף מאות שברי כלי חרס, תיחום שטח האתר ותייעוד שרידיים שונים, ביניהם מקווה טהרה גדול. המקווה אתר למרגלות האתר ולצד הדרך הראשית, וכפי הנראה, שימש את עולי הרגל שפקדו את המקום בדרכם לירושלים. נוסף על החרסים נלקטו במקום שברי כלי אבן, ובחמישה מן הקברים התגלו שברי גלוסקמאות. באחד הקברים נמצאו שברי נרות, ביניהם נר דרום ונרות דיסקוס. ממצאים אלו מהווים לראשונה עדות מוצקה לקיומו של יישוב יהודי בתקופה שבין שתי מרידות היהודים ברומאים. נתוני הסקר הנוכחי מאפשרים להעריך מחדש את תולדות האתר ואת חשיבותו בתקופות השונות. נתונים אלו מלמדים בין השאר שהיישוב במקום הגיע לשיאו בשלהי ימי הבית השני, עת שכנה במקום בירת פלך תמנה.

תל תמנה (חורבת תבנה) שוכן כקילומטר מצפון־מערב לכפר דיר נזם, בדרום־מערב השומרון (נ"צ 16035/15725 בר"י ישנה; איור 1). גבעת האתר מוקפת מדרונות תלולים מצפון וממזרח, ובמדרון הצפון־מערבי שלה נובע מעיין קטן הנקרא עין תבנה. שרידי היישוב משתרעים בראש הגבעה ובמדרון הדרומי שלה על פני שטח של כ־50 דונם. בעמק שמדרום לתל עוברת הדרך העתיקה אנטיפטריס-גופנא (כיום כביש 465; פינקלשטיין 1977), ודרומית לה משתרע נקרופוליס גדול המכונה חורבת בלוטה (איור 2). האתר מזוהה בדרך כלל עם תמנת סרח/חרס המקראית (יהושע יט, נ; כד, ל; שופטים ב, ט; קלאי 1982; להצעת זיהוי אחרת ראו סיגור 1893, 608-626) ועם תמנה, יישוב מבוצר מהתקופה ההלניסטית ובירת



איור 1: תל תמנה (חורבת תבנה), מפת איתור



איור 2: תל תמנה ממעוף הציפור, מבט למערב
(באדיבות BibleWalks.com)

פלך בתקופות הרומית והביזנטית (צפריר ואחרים 1994, 24; וראו דיון להלן). החל מהמאה ה-19 סקרו חוקרים שונים את האתר, והם התמקדו לרוב בתיאור הנקרופוליס שמדרום לתל. בשנת 2015 נערך במקום סקר ארכאולוגי מפורט בידי צוות סקר דרום השומרון החדש¹. במאמר זה יוצגו תוצאות הסקר בשימת דגש על התקופות ההלניסטית המאוחרת והרומית הקדומה, תקופות השיא של ההתיישבות במקום.

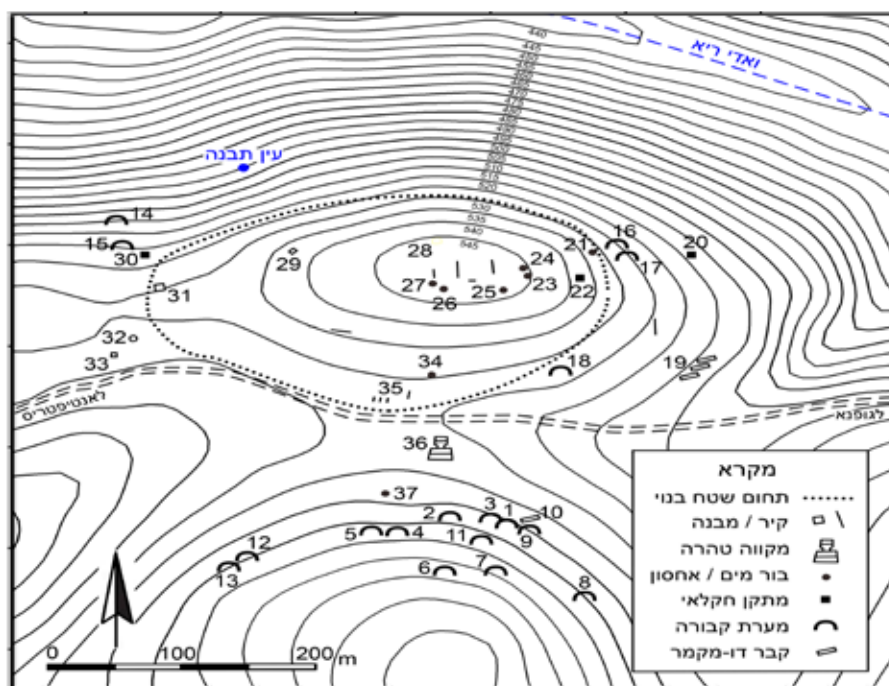
תולדות המחקר

האתר נסקר לראשונה במאה ה-19 על ידי ויקטור גרן, פליסיאן דה-סוסי ואנשי הסקר הבריטי (P.E.F), והם התמקדו בתיאור הנקרופוליס שמדרום לאתר (דה-סוסי 1865, 228-230; קונדר וקיצצ'ר 1882, 374-376; גרן 1984, 62-72). נוסף על תיאור הקברים מסרו הסוקרים על שרידי בריכה מלבנית שאורכה 30 צעד ורוחבה 15 צעד, בעמק שמדרום לתל. ויליאם אולברייט דיווח על תל מתקופת הברונזה (אולברייט 1929, 6). רולאן דה-ו דיווח על מתקנים חקלאיים מהתקופות הרומית והביזנטית בראש הגבעה שמדרום לקברים (דה-ו 1946, 271). רם גופנא ויוסף פורת סקרו את האתר במסגרת סקר החירום ותיארו שרידי מבנים מימי הביניים (גופנא ופורת 1972, 234). הסוקרים מסרו על אודות חרסים מתקופות רבות וביניהן התקופות ההלניסטית והרומית. במסגרת סקר ארץ אפרים דיווחו ישראל פינקלשטיין וצוותו על שרידי מבנים דלים בפסגה וליקטו בין השאר חרסים מן התקופות ההלניסטית והרומית הקדומה (פינקלשטיין ואחרים 1997, 367-370). מישל יתאח סקר בקרבת האתר בור מים, ולדעתו, בשימוש הראשון תפקד הבור כמקווה טהרה (יתאח 2002, 87). חלקי בית בד, ביניהם אבני משקולת ובסיסי בורג מן התקופות הרומית והביזנטית, נמצאו בתל והועברו ליישוב הסמוך נווה צוף² חלמיש (זהר עמר, מידע בע"פ).

1 סקר דרום השומרון החדש (2014-2017) נערך בימים אלו בראשות מחברי המאמר מטעם המכונים לארכיאולוגיה של אוניברסיטאות בריאילן ואריאל ויחידת קמ"ט ארכיאולוגיה ביהודה ושומרון (מסי רישיונות 3-2-14, 4-4-15, 2-2-16 ו-17-4-1). ובשיתוף מדרשת הרי גופנא. אנו שמחים להודות למתנדבים שסייעו לנו בתיעוד השרידים המוצגים במאמר זה – חוקי בצלאל, אלכס קלנר, יהושע כרמל, ערן אורטל, שי תמאם, אור אקרמן, אלומה ארנון ויורם הופמן (BibleWalks.com). תודתנו נתונה לפליקס פורטנוב ולאנה הראל על הסיוע בהכנת האיוורים ולאורטל הרוש מהמעבדה לארכיאולוגיה ממוחשבת של המכון לארכיאולוגיה באוניברסיטה העברית בירושלים וליוליה רודמן על ציור החרסים. ביצוע הסקר והכנת המאמר נעשתה בתמיכתן של קרן רוטנשטרייך וקרן קושיצקי של המחלקה ללימודי ארץ ישראל וארכיאולוגיה באוניברסיטת בריאילן ושל קרן המחקר המשותפת למו"פ אורי יויש ובקעת הירדן ולאוניברסיטת אריאל בשומרון.

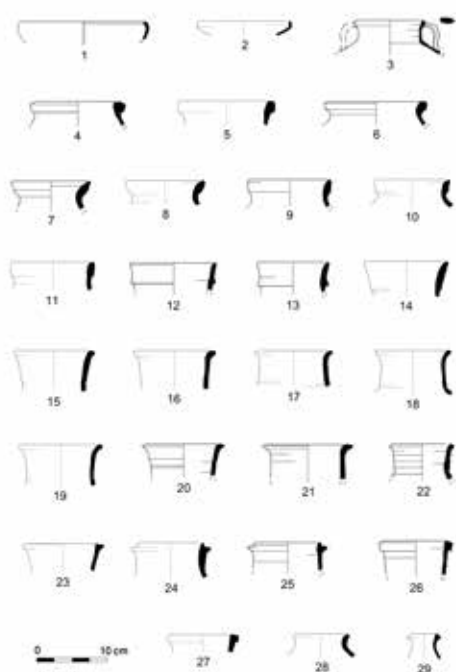
תוצאות 'סקר דרום השומרון החדש'

במרץ 2015 במסגרת 'סקר דרום השומרון החדש' סקרנו את האתר ולהלן התוצאות; שרידי היישוב משתרעים בעיקרם בראש הגבעה וכוללים שרידי מבנים, בורות אחסון בעלי חתך פעמוני (בקבוקונים), בורות מים, חללים תת-קרקעיים ופריטים ארכיטקטוניים (איור 3; לפירוט הממצאים ראו נספח א). בחלקו המערבי של



איור 3: תל תמנה, תוכנית השרידים

האתר שרידי מבנים מקורים בקמרוןות (מס' 40) השייכים ככל הנראה לכפר ערבי שהתקיים במקום בתקופה מאוחרת יחסית. בפסגת האתר ניכרים שרידי מוצב צבאי (ירדני) הכוללים תעלות קשר ובונקרים, ואלו פגעו בשרידי מבנים קדומים. שרידי מבנים ניכרים גם במדרונות המערביים והדרומיים של גבעת האתר הפונים לעבר הדרך הקדומה. בתחתית המדרון הדרומי ניתן להבחין במבנים בנויים אנכים מהוקצעות, ברצפות וכן ברצפת פסיפס שנחטכו בשל סלילת הכביש המודרני (מס' 31-35). שרידים אלו מאפשרים להעריך מחדש את שטחו של התל בכ-50



לוח 1: כלי החרס מהתקופות ההלניסטית והרומית מתל תמנה (שרטוט: יי רודמן, והמעבדה לארכיאולוגיה ממוחשבת, המכון לארכיאולוגיה ממוחשבת, האוניברסיטה העברית בירושלים)

דונם, במקום 35 כפי שפורסם בעבר (למשל פינקלשטיין ואחרים 1997, 367). בחלקו המזרחי של האתר משתרע אזור מישורי המופרד מפסגת האתר במדרגת סלע, ובו ניכרים מחשופים של סלע אם ופתחי חללים תת-קרקעיים שונים. בין החללים ניתן למנות בורות אחסון בעלי התך פעמוני, בורות מים וכן מאגר מים גדול שבדופנו הדרומית הצובה מחילה קצרה סתומה בסחף, וייתכן שמדובר במחילת מסתור (מסי 25). בחלקו הצפוני של האתר נערכו לאחרונה חפירות שוד שפגעו במבנים קדומים. מן השפכים שהותירו שודדי העתיקות, לקטנו חרסים רבים בעיקר מן התקופה הרומית הקדומה (לוח 1; לפירוט

ראו נספח ב) וכן שני שברים של כלי אבן. בין השרידים שתיעדנו בחלקו הדרומי של האתר ראויים לציון קברים רבים ומקווה טהרה גדול, להלן תיאורם.

תיאור הנקרופוליס

הנקרופוליס של האתר משתרע בעיקרו על פני המדרון הצפוני של הגבעה הממוקמת מדרום לתל. אזור זה מכונה חורבת בלוטה, כנראה על שם עץ אלון מרשים שגדל בעבר במקום, ונוכר כפי נוסעים במאה ה־19 (למשל גרן 1984, 62, 71). גרן סקר לראשונה את הנקרופוליס בשנות ה־60 של המאה ה־19. הוא ציין שמונה קברים, אך התמקד בתיאור שני קברים מעוטרים. את אחד מהם זיהה גרן כקברו של יהושע בן־נון (שם, 62–72). לדבריו, ערכים מקומיים שדדו את כוך הקבורה הפנימי של קבר זה בשנת 1863. השודדים הוציאו מתוך הכוך כלי מתכתי וכבד העשוי כעין

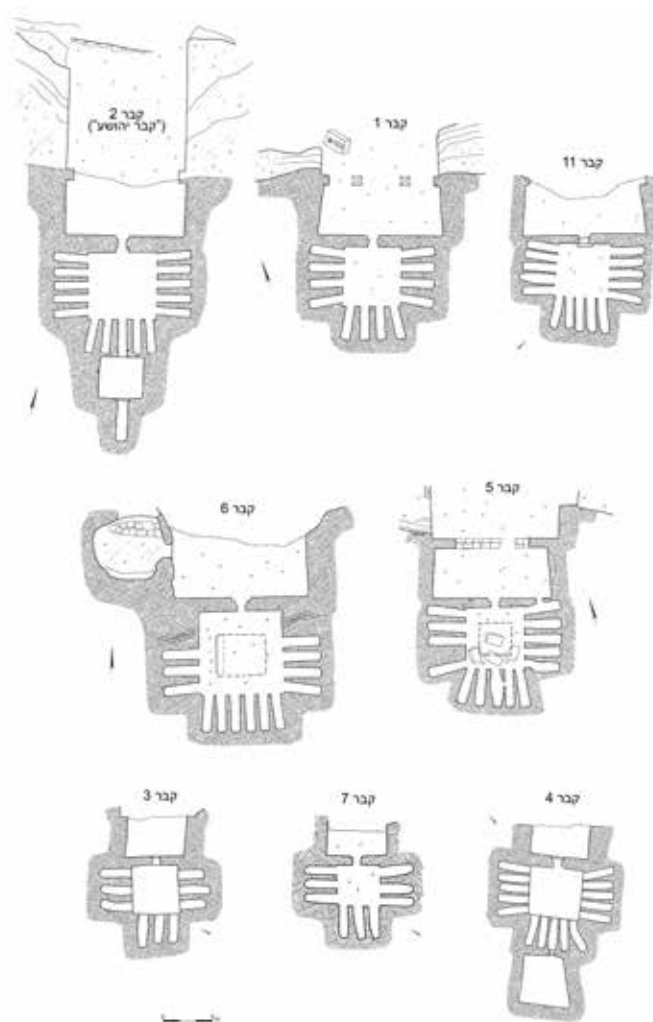
מנורה בעלת שלושה קנים. חודשים ספורים לאחר ביקורו של גרן ביקר במקום דה־סוסי. אף הוא התמקד בנקרופוליס ומיפה בשנית את 'קבר יהושע' (דה־סוסי 1865, 230). בשנת 1873 ביקרו במקום אנשי הסקר הבריטי. הם דיווחו על אודות תשעה קברים, אך התמקדו בתיאור שני הקברים המונומנטליים: תוכניתו של האחד ואיורו של השני מובאים בדוח (קונדר וקיטצ'נר 1882, 374-376). מאז תיעודם במאה ה־19 נידונו הקברים בידי חוקרים אחדים (מגן 2002, 28-29; רביב 2013, 120-123; פלג־ברקת 2015, 104-106), אולם לא נערך מיפוי מפורט של הנקרופוליס כולו. מיפוי חלקי של הנקרופוליס הדרומי ערך דביר רביב כחלק ממחקרו על פלך תמנה (רביב 2012, 13-15).

במסגרת הסקר הנוכחי סקרנו באופן שיטתי את גבעת האתר ואת סביבותיה ותיעדנו בסך הכול 22 קברים בשלושה אזורים בסביבת התל: 16 בגבעה שמדרום לתל (הנקרופוליס הדרומי; איור 4), שלושה במדרון הדרום־מזרחי של התל ושניים במדרון הצפון־מערבי שלו. בין הקברים לפחות תשעה קברי כוכים, ארבעה קברי דו־מקמר, שבעה קברים סתומים בסחף, קבר בעל חדר קבורה רבוע ועוד כוך בודד. תשעה מבין הקברים שמדרום לתל הם בעלי חדר מבוא רחב ידיים וניתן להגדירם כמונומנטליים (מס' 1-3, 6-11). קבר נוסף מרשים בעיצובו נמצא מצפון־מערב לתל (מס' 14).



איור 4: הנקרופוליס הדרומי של תל תמנה ממערף הציפור, מבט לכיוון דרום־מערב (באדיבות BibleWalks.com)

לעשרת הקברים המונומנטליים (חוץ מקבר מס' 8 שפתחו סתום ולא ניתן להתחקות אחר תוכניתו המקורית), תוכנית אחידה הכוללת חדר מבוא מלבני רחב ידיים וחדר קבורה גדול יחסית שבמרכזו בור עמידה ובדופנותיו חצובים בין 9 ל-15 כוכים (איור 5; לריכוז נתוני הקברים ראו טבלה 1). בכל פתחי חדרי הקבורה ובמרבית פתחי הכוכים חצובה מסגרת המיועדת לקליטת אבן סגירה, ולמרבית הכוכים



איור 5: תוכניות הקברים הבולטים בנקרופוליס הדרומי של תל תמנה (שרטוט: ד' רביב, א' טבגר ופ' פורטנוב)

טבלה 1: נתוני הקברים הבולטים בנקרופוליס של תל תמנה

קבר	חזית	מידות חדר המבוא	חדרי קבורה	כוכים
1	כוללת שני עמודים בין שתי אומנות (<i>distylos in antis</i>), ביניהם קשתות ובחלקה העליון אפריז מעוטר	7.2x3 מ' בגובה של כ־3 מ'	1	15
2	כוללת שני עמודים בין שתי אומנות (<i>distylos in antis</i>), בראשם כותרות, ובחלקה העליון אפריז מעוטר (?)	7.5x3.5 מ' בגובה של כ־3.3 מ'	2	15
3	פשוטה	3.8x2.5 מ' בגובה של כ־2 מ'	1	9
4	פשוטה	3.5x1.9 מ' בגובה של כ־2.1 מ'	2	14
5	כוללת שתי אומנות משני צידיה	7x3 מ' בגובה של כ־2.5 מ'	1	15
6	פשוטה	8x3.8 מ' בגובה של כ־3 מ'	1	13
7	פשוטה	3.7x1.8 מ' בגובה של 1.8 מ'	1	9
8	כוללת שתי אומנות משני צידיה	4.5x2 מ' בגובה של כ־2 מ'	לא ידוע	לא ידוע
11	כוללת שתי אומנות משני צידיה (?)	7.4x3.2 מ' בגובה של 2.7 מ'	1	15
14	כוללת שתי אומנות משני צידיה	4x1.7 מ' בגובה של 1.8 מ'	1	9

תקרה קמורה (איור 6). בין הקברים בולטים שניים (מס' 1-2) בעלי חזית מעוטרת הכוללת עמודים. אפשר כי גם בקברים הנוספים בנקרופוליס היו במקור עיטורים



שלא השתמרו עקב מצב ההשתמרות הגרוע של חזיתות הקברים (בשל המסלע המתפורר ושוד עתיקות). ראוי לציון מיקומם של שני הקברים המעוטרים בתחתית המדרון של הנקרופוליס - מיקום נגיש ונצפה היטב מהדרך הראשית.

איור 6: כוכים בעלי תקרה קמורה בקבר 4 (צילום: שי עממי)

להלן תיאורם של שני הקברים המעוטרים בנקרופוליס הדרומי:
קבר מס' 1 כולל חצר, ובמקור היה בעל חזית מפוארת שתועדה במאה ה-19. חזית זו כללה שני עמודים בין שתי אומנות (*distylos in antis*) וכיניהם שלוש קשתות (איור 7). מעל הקשתות היה אפריז שגולפו בו מוטיבים אחדים, ביניהם עיטור



איור 7: קבר 1, חזית הקבר במאה ה-19, מתוך קונדר וקיטצ'נר 1882, 372

של גל רץ לרוחב החזית ושתי וורדות (רוזטות) מעל הקשת הימנית (המערכת). מאז המאה ה-19 הוסרו העמודים, וכיום ניתן להבחין בשרידי שתי קשתות הצובות



איור 8: קבר 1, רוזטה מגולפת בסלע
(באדיבות BibleWalks.com)

ובורדה אחת מגולפת בגוש סלע המוטל סמוך למערה (איור 8). לקבר חדר מבוא רחב ידיים שמידותיו 7.2X3 מ' וגובה תקרתו כ-3 מ'. בדופן הדרומית של חדר המבוא נחצב פתח כניסה לחדר קבורה שבדופןותיו הצובים 15 כוכים, חמישה בכל דופן.

קבר מסי 2 ('קבר יהושע') כולל חצר גדולה חצובה בסלע שנחסמה בקיר אבן בתקופה מאוחרת יחסית (עת שימשה המערה למגורים או לקולומבריום). על פי איורי החוקרים מהמאה ה־19, חזיתו של הקבר כללה שתי אומנות רבועות, ביניהן שני עמודים רבועים במתכונת של *distylos in antis* (איור 9).² בראשי העמודים



איור 9: קבר 2 ('קבר יהושע'), חזית הקבר במאה ה־19
(מתוך דה־סוסי 1865, 227) וכיום (באדיבות BibleWalks.com)

2 מאז המאה ה־19 הוסרו העמודים, כפי שאירע לחזיתו של הקבר המעוטר הראשון. על פי רישומיו של גרן (1984, 63), העמוד הימני ב'קבר יהושע' נפל בין השנים 1863-1870 עקב בקיעת תקרת המערה משורשי עץ אלון שגדל מעליה. על פי דיווחם של אנשי הסקר הבריטי (קונדר וקיטצ'ר 1882, 374), אחד העמודים נעלם בין השנים 1866-1873. לאחר כמה שנים נעלם מהמקום גם העמוד השני, וכך עלה גם בגורל העמודים שבקבר הראשון. ניתן להניח כי התעניינותם של חוקרים אירופיים בקברים המונומנטליים (גרן מסר על כמה נוסעים שפקדו את המקום במהלך שנות ה־60 של המאה ה־19; גרן 1984, 70-71) העלתה את קרנם בעיני תושבי האזור והניעה אותם לחמוד את העמודים ואת ממצאי הקברים. תופעה דומה התרחשה באחוזת הקבר 'דיר א־דרכי' - בשלהי המאה ה־19 הסירו תושבי האזור חלק מהאפרזו ואת אחד העמודים מחזיתו של קבר מפואר זה ושילבוהו במסגד הכפר בידיא ('יצחקי 1980, 362).

והאומנות גולפו כותרות דוריות המעוצבות באופן גס. ייתכן שמעל העמודים היה אפריז מעוטר שלא השתמר.³ חדר המבוא רחב ידיים, מידותיו 7.5X3.5 מ' וגובה תקרתו כ־3.3 מ'. בדופנות חדר המבוא ניתן להבחין בעשרות שקעים קטנים שנחצבו בתקופה מאוחרת יחסית כחלק מהסבת המבוא לקולומבריום. בדופן הדרומית של חדר המבוא נחצב פתח הכניסה לחדרי הקבורה. הפתח מוליך תחילה לחדר קבורה גדול שבדופנותיו חצובים 15 כוכים, חמישה בכל דופן. הכוך שנחצב באמצע הדופן שמול הפתח, משמש כמסדרון המוליך לחדר קבורה נוסף (מידותיו 2.7X2.6 מ') שבדופנו הפנימית חצוב כוך אחד גדול יחסית (אורכו 2.3 מ' ורוחבו 0.7 מ'). נראה כי הוא היה מקום קבורתו של ראש המשפחה.

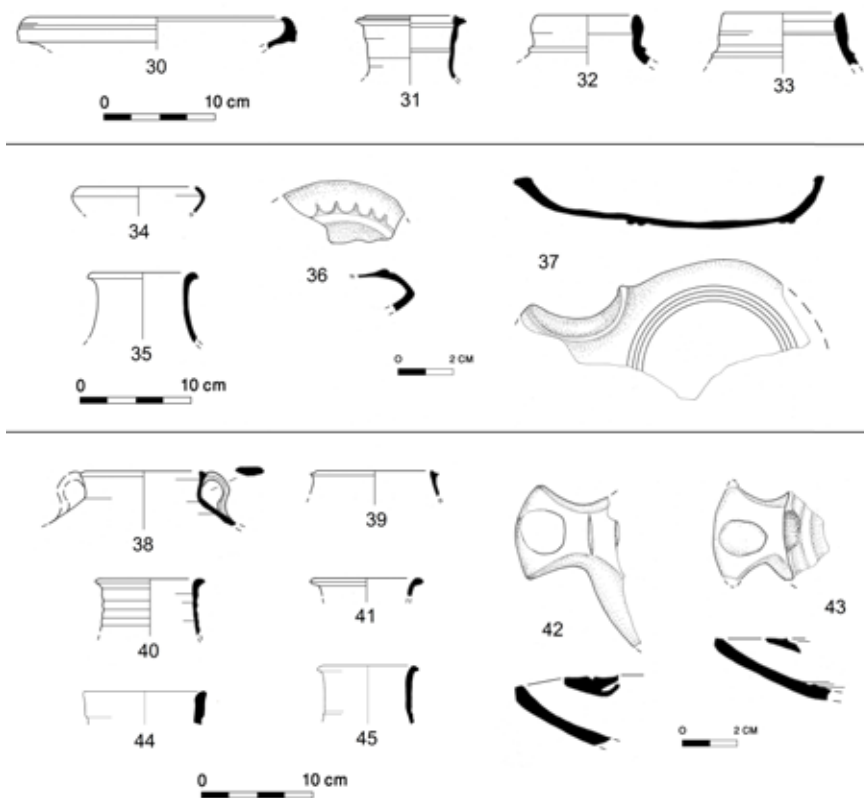
תיארוך הנקרופוליס על סמך ממצאים ומקבילות

תיארוך הקברים מתבסס על תוכניתם האדריכלית והממצאים שהתגלו בהם (לוח 2; לפירוט ראו נספח ג). צורת הקבורה בכוכים החלה בתקופה ההלניסטית ונמשכה עד למרד בריכוכבא ביהודה (קלוניר וזיסו 2003, 32-36) ואף מאוחר יותר בשומרון ובגליל (למשל מגן 2002, ב, 256; ויטו 2010). קברי דו־מקמר מתוארכים לתקופות הרומית המאוחרת והביזנטית (למשל זיסו ואחרים 2009, ב, 114-120; קליין 2011, 104). תוכניתם האחידה של הקברים בעלי החזית הרחבה שאותרו בנקרופוליס הדרומי, עשויים ללמד שהם נחצבו בפרק זמן אחד. לשני הקברים בעלי החזית המפוארת קיימות מקבילות בנקרופוליס של ירושלים מימי בית שני (חזיתות מטיפוסים 4 ו־6 אצל קלוניר וזיסו 2003, 20-21).⁴

במסגרת הסקר הנוכחי התגלו בחמישה מקברי הכוכים שבנקרופוליס הדרומי ממצאים המתוארכים לשלהי ימי בית שני ועד מרד בריכוכבא. נוסף על אלו התגלו בכמה מן הקברים ממצאים מהתקופות הביזנטית (בקברים 5 ו־11) והממלוכית (בקברים 5 ו־7) המעידים על שימושם (לקבורה/אחסון/מגורים) גם בתקופות

3 באיורי הקבר מהמאה ה־19 נראים ענפי עץ אלון המסתירים את חלקה העליון של חזית הקבר (איור 9) ועל כן לא ניתן לדעת אם עוטרה החזית באפריז.

4 ראוי לציין כי לחזית הקבר הראשון הכוללת שני עמודים בין שתי אומנות הנושאים על גביהם שלוש קשתות, לא נמצאה מקבילה מדויקת בנקרופוליס של ירושלים. דגם דומה מופיע בחזית קבר מפואר בגיא בן הינום וכולל שלושה פתחים, לאמצעי שבהם קשת (מעה 10-31 בקטלוג של קלוניר וזיסו 2003, 21, 185-186). עיצוב אדריכלי של עמודים וביניהם קשתות מופיע למשל על גבי כמה גלוסקמאות (רחמני 1994, לוח 23: 160, לוח 39: 269, לוח 72: 482) ובחדר המבוא של יקבר הגביעי שתיעד איתן קליין (2007, 48-51) סמוך לתל תפוח.



לוח 2: ממצא כלי החרס מהנקרופוליס (שרטוט: י' רודמן, והמעבדה לארכיאולוגיה ממוחשבת, המכון לארכיאולוגיה ממוחשבת, האוניברסיטה העברית בירושלים)

מאוחרות. בקברים מס' 4, 5, 6, 7 ו-11 התגלו שברי גלוסקמאות טיפוסיים לאוכלוסייה יהודית בשלהי ימי בית שני ועד מרד בריכוכבא (איור 10). בקברים מס' 4, 5, 7 ו-11 התגלו שברי כלי חרס המתוארכים לתקופה הרומית הקדומה (63 לפסה"נ-70 לסה"נ) ו/או הרומית התיכונה (70-135 לסה"נ).⁵ ביניהם



איור 10: שברי גלוסקמאות שנתגלו בנקרופוליס הדרומי (שרטוט: י' רודמן; צילום: ש' עממי)

5 ראוי לציון שבר קנקן שהתגלה באחד הכוכים בקבר מס' 5 ומתוארך לאמצע המאה הראשונה לפסה"נ, קרי שלהי התקופה החשמונאית וראשית התקופה הרומית הקדומה. מציאתו בתוך קבר בעל חזית רחבה מרמזת על האפשרות שגם הקברים הסמוכים לו, שהם בעלי תוכנית אדריכלית דומה, נחצבו במועד זה.

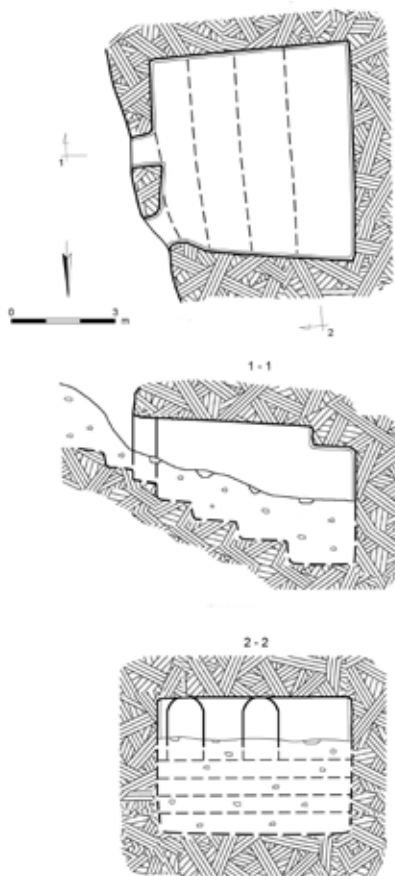


איור 11: בסיס של נר יהודאי (נר דרום) שנתגלה בקבר 7

ראויים לציון הממצאים מקבר מס' 4 הכוללים שני חרטומים של נרות מקורצפים, והממצאים מקבר מס' 7 הכוללים שברי נרות ביניהם נריהודאי ('נר דרום'; איור 11) ונרות דיסקוס. הממצאים מקבר 7 מעידים על שימוש בקבר בתקופה שבין המרידות.

מקווה טהרה ציבורי

בעמק שמדרום לתל, לצד תוואי הדרך העתיקה, סקרנו בור מים ומקווה טהרה גדול (מס' 36). המקווה כולל שני פתחים ברוחב של כ-1 מ' כל אחד, המובילים אל אולם תת־קרקעי רבוע שמידותיו 5.5X6.5 מ' (איורים 12-13). רצפת האולם, שכללה כפי הנראה גרם המדרגות, מכוסה כיום בסחף רב שאינו מאפשר למדוד את גובהו המקורי של האולם. על סמך תוכניתו האדריכלית של המקווה, ניתן להעריך את גובה תקרת האולם בחלקו הפנימי כ-4 מ' ואת תכולתו כ-40 מ"ק. דופנות האולם, ללא התקרה, טויחו בשתי שכבות של טיח (בעובי כולל של 2-3 ס"מ): שכבה אחת של טיח לבן עם חצצים כהים; ומעליה שכבה נוספת של טיח אפור. שכבות אלו משתייכות לטיפוסים I1 ו-I2 בקטלוג של יוסף פורת ומתוארכות לתקופות ההלניסטית המאוחרת והרומית הקדומה (פורת 2002, 35-36). תופעת מקוואות בעלי שני פתחי כניסה נידונה רבות במחקר, ומקובל לראות בה הפרדה למניעת



איור 12: מקווה טהרה 36, תוכנית וחתיכים (שרטוט: ד' רביב, ח' בצלאל ופי' פורטנוב)

מגע פיזי בין היורדים והעולים כחלק מן ההיטהרות (לריכוז הכיכליוגרפיה בנושא ראו קליין וזיסו 2012, 242-244).⁶ תופעה זו מוכרת הן בירושלים (רייך 2013, 61-67) הן במרחב הכפרי של יהודה.⁷



איור 13: מקווה טהרה 36, מבט מבפנים לעבר שני הפתחים (צילום: שי עממי)

גודלו החריג של המקווה ומיקומו בשטח הפתוח מעלים את השאלה מה היה תפקידו של מתקן זה. מקוואות המצויים מחוץ לתחומי יישוב, מתקשרים בדרך כלל לעשיית תוצרת חקלאית בטהרה או לטהרת אלו שפקדו נקרופוליס סמוך (לריכוז הביכליוגרפיה בנושא ראו אדלר 2011, 92-107). בחינת מיקומו של המקווה למרגלות תל תמנה מעידה על קרבתו לנקרופוליס של האתר (מרחק של כ־50 מ') ועל מיקומו בין הנקרופוליס שמדרום לו ובין היישוב עצמו שמצפון לו. מיקום זה אפשר לאלו שנטמאו (עולי רגל, עוברי אורח ותושבי המקום) עקב מגע עם טמאי המת, והיו בגדר יולד הטומאה, לטבול ולהתחיל בתהליך הטהרה (על תהליך ההיטהרות מטומאת מת ראו אדלר 2009).

יחד עם זאת, עדיין אין בכך להסביר את גודלו יוצא הדופן של המקווה, שהוא אחד המקוואות הגדולים המוכרים כיום בארץ יהודה. עקב זאת ובשל מיקומו צמוד

6 אשר גרוסברג (1997) הציע לקשור בין מקוואות בעלי הפרדה לעולי הרגל. ברם סברה זו מתייחסת רק למקוואות מטיפוס זה המצויים באזור ירושלים ולא נותנת פתרון להימצאותם של מקוואות רבים מטיפוס זה שתועדו מחוץ לירושלים, במרחב הכפרי של יהודה, ועל פי רוב ללא כל קשר לדרכי עולי הרגל.

7 לרשימת המקוואות בעלי פתח כפול שפורסמו יש להוסיף תריסר מקוואות מטיפוס זה שתיעדו כותבי שורות אלו במסגרת 'סקר דרום השומרון החדש' וטרם פורסמו.

לתוואי דרך אנטיפטריס-גופנא ניתן להציע שעיקר שימוש של מקווה זה היה לטהרת עוברי הדרך ובראשם עולי הרגל שפקדו את המקום. דרך אנטיפטריס-גופנא עוברת מטרים ספורים מצפון למקווה, והיא מטפסת במתינות ממישור החוף לעבר הר בית אל ולירושלים (לשרידיה ראו פינקלשטיין 1977).⁸

מקוואות עולי רגל המצויים מחוץ לירושלים היו מוכרים עד כה באזור הר חברון בלבד. מקוואות אלו זוהו לראשונה בידי דוד עמית בראשית שנות ה־90. עמית תיעד צמד מקוואות ציבוריים מצפון לאלון שבות ועמד על מאפייניו של ביר אגידה (חמאם שרה) שבחברון כמקווה ציבורי; שלושה מתקנים ששימשו לדעתו לטהרת עולי הרגל בימי הבית השני (עמית 1994, 168-171, 180-185). מוכרים עוד עשרות מקוואות ובריכות מים ששימשו לטהרתם של עולי הרגל הרבים בתחומי ירושלים (ספראי 1965, 124-125; רייך 2013, 103-113, 233-237).⁹ מקוואות נוספים שעומרי עבאדי הציע לאחרונה לקשור אותם לטהרת עולי רגל ומצויים מחוץ לירושלים, הם צמד המקוואות בקברי המלכים שמצפון לעיר העתיקה (עבאדי 2015). עבאדי הדגיש את גודלם יוצא הדופן של המקוואות (הצפוני בהם הוא הגדול שבמתקני המים המדורגים בירושלים) ואת הפרדה הברורה שבין מתחם הקבר למתחם המקוואות. נתונים אלו, נוסף על קרבתו של האתר לדרך המרכזית ולשערי העיר, מראים לדעתו את ייעודם לשמש את עולי הרגל. מקוואות עולי הרגל מצטיינים בגודלם היחסי, בסידורי הפרדה בולטים וממוקמים בזיקה לדרך ראשית המובילה לירושלים.

על קיומם של מקוואות עולי רגל ניתן ללמוד מן המקורות המתארים את הפעולות שנקטה ההנהגה היהודית לרווחת עולי הרגל: "בְּחֻמְשָׁה עֶשֶׂר בּו [באדר] מִתְקַנֵּין אֶת הַדְּרָכִים וְאֶת הַרְחֹבֹת וְאֶת מְקוֹאֹת הַמַּיִם וְעוֹשִׂין כָּל צְרָכֵי הָרַבִּים וּמְצַיְנִין אֶת הַקְּבָרוֹת..." (משנה, שקלים א, א; מועד קטן א, ב).¹⁰ בתוספתא (שקלים א, א) מפורטות פעולות נוספות: "בַּחֲמִישָׁה עֶשֶׂר בּו שְׁלוּחֵי בֵּית דִּין יוֹצְאִין וְחוֹפְרִין בּוֹרוֹת,

8 ניתן להניח שבדרך זו עזדו בין השאר עולי רגל שהתגוררו באזור פלך תמנה. על סמך נתוני הנוסע מבורדו, מפת פויטינגר וחישוביו של תומסן, הראה ישראל פינקלשטיין שדרך אנטיפטריס-גופנא היא הקצרה בדרכים המובילות מאזור השרון לירושלים (פינקלשטיין 1977, 174, 180, הע' 17). עקב זאת ובשל התוואי הנוח שבו עוברת דרך זו, ייתכן שאף שימשה את עולי הרגל מאזור מישור החוף, פלך נרבאת והגליל המערבי.

9 במהלך השנים נחשפו באזורים שמדרום לכותלי הר הבית וממערב להם, יותר מ־40 מקוואות טהרה ובריכה ציבורית אחת. בנוסף לאלו ראוי לציון מקווה טהרה בעל שני פתחים שנחשף בשנת 1942 בסמוך לדרך ירושלים-יריחו (רייך 1980, 250-251).

10 אף שהמשנה התחברה לאחר חורבן הבית חוקרים רבים ראו בתיאורי העלייה לרגל המופיעים בה כמשקפים את המציאות בימי הבית השני. בדעה זו החזיקו למשל אפשטיין 1957, 44; בער 1952, 20-21; אורבך 1972, 95; ביטון־אשקלוני 1984, 59-70, 88.

שיחין ומערות ומתקנין את המקוות ואת אמת המים". הכבלי מוסיף לרשימה זו גם "למוד (למדוד) את המקוואות" (כבלי, מועד קטן ה, ע"א; ו, ע"א). אם כן, מדובר במתקני מים מסוגים שונים: בורות שנועדו לספק מים לעולי הרגל וכן מקוואות לטהרת העולים.¹¹ יונתן אדלר הציע לקשור את מקוואות עולי הרגל שמחוץ לירושלים לחניוני לילה ציבוריים ששימשו את עולי הרגל (אדלר 2011, 125-128). גילוי של מקווה הטהרה הגדול בשטח פתוח למרגלות תל תמנה, בירת פלך בשלהי ימי בית שני, שופך אור חדש על התיאור הציורי שבמשנה:

כיצד מעלין את הביכורים? כל העיירות שבמעמד מתכנסות לעיר של מעמד, ולנין ברחובה של עיר, ולא היו נכנסין לבתים. ולמשכים היה הממונה אומר יקומו ונעלה ציון אל (בית) ה' אלוקינו (משנה, ביכורים ג, ב).

בתוספתא מובאת גרסה מעט שונה הכוללת פרטים נוספים:

לא היו עולין יחידים אלא פלכים פלכים. לא היו מהלכים כל היום כולו אלא שתי ידות ביום. חזני בית הכנסת עולין עמהם. ולנין ברחובה של עיר. לא היו נכנסים לבתים מפני אהל טומאה (תוספתא, ביכורים ב, ח).

בהתבסס על לשון התוספתא, הציעו שמואל קליין ושמואל ספראי, שיערים של מעמדי אינן אלא ערי הפלך (בירות המחוז) של יהודה (קליין 1939, 212-216; ספראי 1965, 106).¹² תיאור זה מלמד על מרכזיותן של בירות הפלך בדרכם של עולי הרגל; בערים אלו התכנסו העולים, לנו ב"רחובה של עיר", כלומר בשטחים פתוחים בעיר ובסביבותיה, ולמחרת עלו בשיירות לירושלים. הלינה ב"רחוב" נעשתה על פי התוספתא כחלק מההקפדה על טהרת עולי הרגל. לתיאורים ספרותיים אלו מצטרף עתה מקווה טהרה ציבורי, בעל מאפיינים של מקווה עולי רגל, הממוקם בשטח פתוח למרגלות תמנה, בירת פלך, ולצד דרך עולי הרגל אנטיפטריס-גופנא.

11 שמואל ספראי (1965, 110-113) הצביע על שתי הלכות נוספות שמהן ניתן ללמוד על מתקני מים ציבוריים ששרתו את עולי הרגל. מתקני מים ציבוריים לצד דרכי עולי רגל התגלו למשל בחורבת מצד (פישר 1989), בחאן אלי-חתיורי (אתר השומרוני הטוב; פלג 2013) ובראס תמים שבמדרון המזרחי של הר הצופים (זיסו וקלונר 2009).

12 המילה העברית 'פלך' מופיעה במקרא (למשל נחמיה ג, ט) ומשמעותה המקובלת היא מחוז מנהלי במדינה (למשל קליין 1939, 212-219; אהרוני 1962, 337-338; להצעה נוספת ראו דמסקי 1983, 54). ארץ יהודה נחלקה בימי בית שני לפלכים שנקראו בדרך כלל על שם בירותיהם (מלחמת היהודים ג, 54-55; פליניוס 5, 70; אבייונה 1963, 61-66; שטרן 1968; ספראי 1980). אחד הפלכים בצפון יהודה היה פלך תמנה (רביב 2014א).

תולדותיה של תמנה בתקופות ההלניסטית והרומית על סמך הממצאים והמקורות הספרותיים

מיקומו של תל תמנה לצד דרך ראשית וסמיכותו לעמק פורה ועטור מעיינות (ואדי ריא) משכו למקום מתיישבים במשך תקופות רבות. הסקרים הארכאולוגיים שנערכו במקום, מלמדים על התיישבות כמעט רציפה מתקופת הברונזה הקדומה ועד ימי הביניים ובכלל זה התקופות ההלניסטית והרומית (לריכוז הנתונים הקרמיים ראו נספח ד). נתוני הסקר הנוכחי מלמדים כי ההתיישבות במקום הגיעה לשיאה בשלהי ימי הבית השני. על עוצמתו היחסית של היישוב מתקופה זו מלמדים כלי החרס הרבים שהתגלו בכל רחבי האתר, מקווה טהרה אדיר ממדים ובעיקר נקרופוליס גדול, הכולל בין השאר קברי כוכים מונומנטליים המתוארכים לתקופה זו. ממצאים אלו משקפים נאמנה את קיומה של בירת פלך בתקופה הרומית הקדומה. תוצאות הסקר הנוכחי כוללים לראשונה ממצאים יהודיים מובהקים המייצגים את האוכלוסייה היהודית שהתגוררה במקום בשלהי ימי הבית השני ועד מרד בריכוכבא: מקווה הטהרה, כלי אבן ושברי גלוסקמאות. בין ממצאי הסקר הנוכחי ראויים לציון ממצאים המעידים לראשונה על המשכיותו של היישוב היהודי בתמנה בתקופה שלאחר חורבן הבית.

הממצאים שתיעדנו בתל תמנה ובסביבתו מאפשרים לבחון מחדש את זיהויו ותולדותיו של האתר בתקופות ההלניסטית והרומית. אזכור אפשרי ראשון לתמנה הנידונה במקורות מימי בית שני מופיע ברשימת ביצורי בקחידס:

ויבן ערים בצורות כיהודה, את המבצר אשר ביריחו, ואת אמאוס ואת בית חורון ואת בית אל ואת תמנת־פרעתון ואת טפון, בחומות גבוהות ובשערים ובבריחים: ויתן בהן משמר לצרור לישראל.. (מקבים א ט, 50-51).

פרנק אבל (1925, 205-206) היה הראשון שהציע לזהות את תמנת־פרעתון המופיעה במקור זה, עם תל תמנה, והיא התקבלה על חוקרים רבים נוספים (למשל ספראי 1980, 60; רפפורט 2004, 241; רייני ונוטלי 2006, 317; להצעות זיהוי אחרות ראו אבי־יונה 1963, 36-37; גליל 1992, 28; רול 1996, 512; קליין וזיסו 2014, 153-157). מקורות נוספים העשויים לחזק את זיהויה של תמנה מביצורי בקחידס בתל תמנה הם אזכור ביצורה של תמנה בידי יעקב ובניו במדרש ויסעו ובמקבילותיו (להלן) וכן תיאורה של תמנה בצוואת יהודה: "תמנה, מקום שם אצור כל רכוש המלכים אויבינו" (צוואות השבטים, צוואת יהודה ז, ד). תיאורי המדרש מתייחסים ללא ספק לתל תמנה שבדרום־מערב השומרון, והם עשויים

להתאים ליישוב הנזכר ברשימת מבצרי בקחידס, שכן אלו שימשו בין השאר כמרכזי אספקה אזוריים (פסטור 2007) ועם נטישתם עברו לידי החשמונאים שהוסיפו לבצורם (מקבים א' י, 12-13, 37, 45). אם הצעת זיהוי זו נכונה, ייתכן שבראשית התקופה החשמונאית עמד במקום מתחם סלווקי מבוצר שעבר לידי החשמונאים בימי יהונתן או שמעון.¹³

אזכורה הראשון הברור של תמנה הנידונה במקורות מימי הבית השני מופיע במדרש ויסעו ובמקבילותיו. מדרש זה מתאר מלחמות שערכו כביכול בני יעקב נגד הגויים בדרום השומרון ובהר חברון, ומקובל להניח כי הוא משקף מאבקים בין יהודים ושומרונים שהתרחשו בתקופה ההלניסטית או הפרסית (לתיארוך המדרש ראו קליין 1934; לוריא 1948, 342-345; ונדר־קאם 1977, 220; ספראי 1987, תרכא-תרכה; אשל 1994, 110-117). המדרש מתאר את שאירע עם שוך הקרבות בין בני יעקב והאמוריים:

ואז עשו עמהם שלום ונתנו להם תמנה וכל ארץ חרריה (או חוריה/ חרריה)¹⁴ ואז עשה יעקב עמהם שלום ושלמו לבני יעקב כל הצאן ששבו מהם שנים באחד ונתנו להם מס והחזירו להם כל השבי. ונסע יעקב לתמנה ויהודה לארבל ומשם והלאה עמדו בשלום עם האמוריים (מדרש ויסעו ב, 62-65).

בספר היובלים ובצוואת יהודה מובאת גרסה שונה מעט המתארת את בניית ארבל ותמנה (או תמנת חרס) בידי יעקב ויהודה (צוואות השבטים, צוואת יהודה ז, ט; ספר היובלים לד, ח). תיאור מסירת שטחים וכן הטלת מסים וכריתת ברית שלום, מזכירים את ההסכם שבמסגרתו הועברו שלושת הפלכים משומרון ליהודה בימי יהונתן החשמונאי (להלן); ואילו מעשה הבנייה עשוי ללמד על ביצורה של תמנה בידי החשמונאים. אזכורים אלו המתייחסים לאתר יישוב מרכזי בדרום השומרון, מתאימים להפליא לנתוניו הגאוגרפיים והארכאולוגיים של תל תמנה.

על סמך הנתונים שבידינו, לא ניתן לקבוע את זהותם של תושבי תמנה בתקופה ההלניסטית הקדומה (התקופה הטרומ חשמונאית). ניתן להניח שבתקופה זו

13 אפשרות נוספת היא שעמד במקום יישוב שומרוני מבוצר שנכבש בידי החשמונאים (אולי כבר בימי יהונתן או שמעון). כך או כך אין בידינו מספיק נתונים המאפשרים לקבוע את זהותם של תושבי תמנה בתקופה הטרומ חשמונאית. אתרים בעלי היסטוריה יישובית דומה לזו של תמנה הם גזר ובית צור; המקורות ההיסטוריים והממצאים הארכאולוגיים מראים שיישובים אלו עברו מידיים יהודיות לידיים נוכריות פעמים מספר בתקופה ההלניסטית.

14 זהו האזכור היחיד לארץ בשם זה המוכר מן המקורות. קליין (1934) סבר שיש לתקן ליהרריה, ואילו אב ספראי (1987, תריט) הציע לזהותה עם חורבת חוריה שבחבל מודיעין.

נכללה תמנה בתחום פלך רמתים, אחד משלושת הפלכים שסופחו ליהודה בשנת 145 לפסה"נ, במסגרת ההסכם שכרת יהונתן עם דמטריוס השני (מקבים א יא, 34; קדמוניות היהודים יג, 127; לזיהויה של רמתים ראו רביב 2012, 87), או אולי אף קודם לכן על פי עדות הקאטיוס (נגד אפיזון ב, 43; וראו קלאי 1960, 103-105; רפפורט 2004, 255).¹⁵ מקובל להניח שמרבית תושבי שלושת הפלכים היו יהודים כבר בראשית התקופה החשמונאית ואולי כבר לפני כן (למשל ליפשיץ 1997, 11-10; בריכוכבא 2002, 23, וביבליוגרפיה נוספת שם). למקורות הספרותיים מתווספים נתונים ארכאולוגיים הן מחפירות הן מסקרים ארכאולוגיים (בעיקר תוצאות 'סקר ארץ אפרים' ו'סקר דרום השומרון החדש'). המידע החדש שהצטבר מלמד על התיישבות צפופה יחסית בכל רחבי הר בית אל ובחלקים משפלת לוד בתקופה ההלניסטית הקדומה. עיון בתוצאות הסקרים שנערכו מדרום ומצפון להר בית אל, מלמד על חיבור והמשכיות בתפרוסת היישוב לאזור ירושלים בתקופה זו (רביב בהכנה). יחד עם זאת, מיקומה של תמנה בחלקו הצפוני של פלך רמתים, סמוך לאזור השומרוני, וכן תוצאות החפירות שנערכו בפלך לוד הסמוך, שמהן עולה תמונה של התיישבות מעורבת (יהודית ונכרית) בתקופה הנידונה (זלינגר 2009, 164-165), מקשים על זיהוים של תושבי העיר תמנה טרם סיפוחו של פלך רמתים ליהודה.

תיאור בנייתה של תמנה במדרש ויסעו ובמקבילותיו עשוי להצביע על בנייתה של תמנה ככפר יהודי מבוצר בראשית התקופה החשמונאית. במהלך תקופה זו, ובעיקר בימי שלטונו של ינאי, התרחב היישוב היהודי בדרום השומרון באופן ניכר וחסר תקדים. אזור זה נכלל בתחומי 'הר המלך' (כינוי לאזורים שסופחו ליהודה בתקופה החשמונאית; ראו רביב 2013, 132-134).¹⁶ במאה הראשונה לפסה"נ עברה בירת הפלך מרמתים לתמנה, ולדעת מרבית החוקרים היה זה בראשית התקופה הרומית (ראו למשל אבייונה 1963, 52; ספראי 1980, 96). כך או כך,

15 אריה כשר בפירושו על נגד אפיזון (נגד אפיזון, 330-334) הלך בדרכו של צבי גרץ (1857, 51-52) וסבר כי הפלכים הללו סופחו ליהודה משומרון כבר בימי אלכסנדר מוקדון, ובימי התלמים חזרו לשליטת שומרון עד להסכם עם דימיטריוס השני. בצלאל בריכוכבא (1996, 113-121) פקפק באמינותו של המקור כולו בשל ריבוי קטעי המידע האנכרוניסטיים.

16 על הר המלך מסופר בין היתר: "עשרת אלפים עיירות היו בהר המלך ולר' אלעזר בן חרסום אלף מכולם" (ירושלמי, תענית פ"ד, ה"ה; איכה רבה ב). אברהם מבורך (1980, 323) הציע כי ר' אלעזר בן חרסום, שהיה כוהן ועשיר מופלג, נקרא על שם מקום מוצאו 'תמנת חרס'. אם הצעה זו נכונה, ניתן להציע שבין תושבי תמנה בשלהי ימי הבית השני נמנו גם כוהנים, וייתכן שאחד הקברים המפוארים היה נבעלותו של אלעזר בן חרסום. אולם, אין בידינו מספיק נתונים על מנת לאשש הצעות אלו. על יישובי כוהנים באזור הר בית אל ראו זלינגר 2004.

תמנה הנידונה נזכרת ברשימת היישובים המרכזיים שהתקיימו באזור צפון יהודה בשנת 43 לפסה"נ: "ובו בזמן שיעבד קאסיוס שיעבוד גמור ארבע ערים, שהחשובות שבהן היו גופנא ועמאוס, ועל אלו לוד ותמנה" (קדמוניות היהודים יד, 275).

ברשימותיו של יוסף בן מתתיהו נזכרת תמנה הנידונה כבירת פלך שלוש פעמים: פעם אחת ברשימת בירות הפלך של יהודה: "גופנא היא השנייה ואחריה עקרבת ותמואיס [=תמנה].." (מלחמת היהודים ג, 55); פעם שנייה בשנת 66 לסה"נ בתיאור ההיערכות לקראת מרד החורבן ומינויים של שרי צבא על המחוזות השונים: "ויוחנן האיסיי נשלח כמפקד אל תמנה ולמרותו הוכפפו גם לוד, יפו ואמאוס" (מלחמת היהודים ב, 567); ופעם שלישית בשנת 69 לסה"נ בתיאור כיבוש האזור בידי אספסיאנוס: "בתחילת האביב יצא עם רוב צבאו מקיסריה לאנטיפטריס... לאחר שהכניע גם את היישובים בטופארכיה תמנה יצא ללוד וליבנה" (מלחמת היהודים ד, 444). ראויים לציון מינויו של יוחנן האיסיי למפקד בתמנה שהיה אחראי גם על שלושה מחוזות בשפלה, וכן מהלך כיבושי אספסיאנוס שהכניע תחילה את פלך תמנה ההררי ורק לאחר מכן את מחוזות השפלה. אזכורים אלו עשויים ללמד על השיבותה של העיר תמנה ושל פלך תמנה במערך ההגנה של יהודה אל מול האויב הרומי (כאזור החולש על מבואות הרי יהודה) בימי המרד הראשון.

המקורות ההיסטוריים והממצאים הארכאולוגיים שהתגלו באתרי הפלך, מעידים על המשכיותו של היישוב היהודי באזור לאחר מרד החורבן (רביב 2014א; 2014ב). ההנחה כי העיר תמנה הייתה מיושבת בתקופה שבין המרידות התבססה עד כה על אזכורה של תמנה ברשימת פלכי יהודה של פליניוס הזקן (פליניוס 5, 70)¹⁷ ועל אזכורן של עקרבא וגופנא, בירות הפלך הסמוכות, בתעודה המתוארכת לשנת 124 לסה"נ (בנואיט 1961, 243-254). ממצאי הסקר הנוכחי הכוללים בין השאר ממצאים מתוארכים היטב לתקופה שבין המרידות שהתגלו בשטח התל (קנקנים מס' 23-27 בלוח 1 לעיל) ובאחד הקברים (קבר 7; נרות מס' 36-37 בלוח 2 לעיל), מאפשרים לראשונה לאשש הנחה זו. יחד עם זאת, נתוני הסקר אינם מאפשרים לקבוע מה היה גודלו ואופיו של היישוב בתקופה שבין המרידות (בירת פלך/יישוב כפרי?). כך או כך, ממצאים אלו עשויים לתמוך בהצעתו של שמואל קליין (1939, 157) לזהות במקום את כפר מוצאו של ר' שמעון התימני, תנא בן דור יבנה (לריכוז האזכורים ראו היימאן 1910, 1225-1226; ריג 1989, 615-616). אולם, אזכורו לצד חכמים שפעלו ביבנה, ואפשרות קיומם של אתרים נוספים בשם זהה בעלי נתונים מתאימים

17 זאת בהנחה שמקור זה משקף את התקופה שבין המרידות (אופנהיימר 1996, 211-212; שחר 190-191, 2000).

(דוגמת חורבת חשם שבשפלת יהודה; קליין וזיסו 2014, 158), אינם מאפשרים להכריע באיזו מן הערים פעל חכם זה.

על פי הנתונים שבידינו, נראה כי היישוב היהודי בתל תמנה חרב במהלך מרד בר־כוכבא ולא נושב עוד (בדומה ליישוב היהודי בכל אזור צפון הר יהודה). ממצאי הסקרים הארכאולוגיים שנערכו בתל תמנה מלמדים על ירידה יישובית ברורה בתקופה הרומית המאוחרת. יחד עם זאת, אזכורה של תמנה בחיבורו של קלאודיוס פטולמאוס מן המאה השנייה לסה"נ (פטולמאוס V, 16, 8) מלמד על מרכזיותו של היישוב גם לאחר מרד בר־כוכבא. על כך מתווספים אזכורים של תמנה באנומסטיקון של אבסביוס כמרכז מנהלי בראשית התקופה הביזנטית (אבסביוס 14, 21, 43, 58; ספראי 1980, 88). בתקופה זו הייתה תמנה מיושבת באוכלוסייה פגנית. ניתן ללמוד זאת משבר של מצבת קבורה משיש ועליה כתובת לטינית העשויה להעיד על מוצאו של הנקבר ממערב האימפריה (קליין 2011א, 240), וכן משרידי אתר פולחני שתיעד קליין בעין אל־קוס הסמוך (קליין 2011ב).¹⁸

סיכום

השרידים המוצגים במאמר זה משקפים בצורה נאמנה את תולדות היישוב במקום בשלהי ימי בית שני ועד מרד בר־כוכבא. מציאתם של קברי כוכים רבים יחסית בעלי חזית רחבה ולעיתים מפוארת בנקרופוליס של האתר מצביעה על קבוצת משפחות אמידות שהתגוררו בבירת הפלך. מקווה הטהרה הציבורי מתווסף אף הוא לתמונת היישוב היהודי הגדול שהתקיים במקום בשלהי ימי הבית השני. סמיכותו של המקווה לדרך ומאפייניו האדריכליים דומים מאוד למקוואות עולי הרגל הידועים ועשויים ללמד על מקומו המרכזי של האתר עבור העולים שפקדו את המקום בדרכם לירושלים. ממצאי הסקר הנוכחי אף מצביעים לראשונה על קיומו של יישוב יהודי בתקופה שבין המרידות. אנו בטוחים שמחקר ארכאולוגי עתידי באתר יוכל לשפוך אור נוסף על הסוגיות שנידונו במאמר זה.

¹⁸ ייתכן שהמסורת על אודות קבורת יהושע בסמוך לתל תמנה, המובאת אצל אבסביוס (אבסביוס 43), מייצגת מסורת קדומה, מה שעשוי להצביע גם כן על רציפות יישובית בין התקופות הרומית והביזנטית (ראו קליין 2011ב, 81-82), אם כי לא מן הנמנע שמדובר במסורת שהתפתחה בתקופה הביזנטית, כפי שמוכר ממקומות רבים אחרים (למשל המסורת על סולם יעקב בבורג' ביתין; ראו אליצור 1991; טבנר 2015, 56-57). אוכור אפשרי נוסף של תמנה במקורות מאוחרים מופיע בתעודה מהתקופה הצלבנית (רוריכט 1887, 222).

רשימת מקורות

אבייונה 1963:

אבייונה, מ', 1963, גיאוגרפיה היסטורית של ארץ ישראל - למן שיבת־ציון ועד ראשית הכיבוש הערבי, ירושלים.

אבל 1925:

Abel, F.M., 1925, *Topographie des Campagnes Machabéennes*, *Revue Biblique* 34, pp. 194–216.

אדלר 2009:

Adler, Y., 2009, Ritual Baths Adjacent to Tombs: An Analysis of the Archaeological Evidence in Light of the Halakhic Sources, *Journal for the Study of Judaism in the Persian, Hellenistic and Roman Period* 40, pp. 55–73.

אדלר 2011:

אדלר, י', 2011, הארכיאולוגיה של הטהרה: עדויות ארכיאולוגיות לשמירת הלכות טומאה וטהרה בארץ־ישראל מהתקופה החשמונאית עד סוף תקופת התלמוד (164 לפנה"ס - 400 לסה"נ), חיבור לשם קבלת התואר דוקטור, רמת גן.

אהרוני 1962:

אהרוני, י', 1962, ארץ־ישראל בתקופת המקרא: גיאוגרפיה היסטורית (מהדי שנייה מתוקנת), ירושלים.

אולברייט 1929:

Albright, W.F., 1929, New Israelite and Pre-Israelite Sites: The Spring Trip of 1929, *Bulletin of the American School of Oriental Research* 35, pp. 1–14.

אופנהיימר 1996:

אופנהיימר, א', 1996, עיור ותחומי ערים בארץ־ישראל הרומית, בתוך: אופנהיימר, א', גפני, י' ושוורץ, ד' (עורכים), היהודים בעולם ההלניסטי והרומי - מחקרים לזכרו של מנחם שטרן, ירושלים, עמ' 209–226.

אורבך 1972:

Urbach, E.E., 1972, *Mishnah*, *Encyclopaedia Judaica* (corrected ed.), vol. 12, Jerusalem, pp. 93–109.

אליצור 1991:

אליצור, י', 1991, בורג' ביתין - מסורת ומקורה, שומרון ובנימין ב, עמ' 103–111.

אפשטיין 1957:

אפשטיין, י"נ הלוי, 1957, מבואות לספרות התנאים: משנה, תוספתא ומדרשי הלכה, ירושלים.

אשל 1994:

אשל, ח', 1994, השומרונים בתקופות הפרסית וההלניסטית: התהוותה של עדה, חיבור לשם קבלת התואר דוקטור, ירושלים.

ביטון־אשקלוני 1984:

ביטון־אשקלוני, ב', 1984, העליה לרגל בישראל וביוון: השוואה בין העליה לרגל בישראל, בתקופת הבית השני, לבין פולחנים וחגיגות ציבוריות ביוון במאות 5 לפנה"ס - 2 לספירה, עבודת גמר לשם קבלת התואר מוסמך, רמת גן.

בנואיט 1961:

Benoit, P., 1961, Textes Grecs et Latins, in: Benoit, P., Milik, J.T. & de Vaux, R. (editors), *Les Grottes de Murraba'at*, Oxford, pp. 209–280.

בער 1952:

בער, י', 1952, היסודות ההיסטוריים של ההלכה, ציון יז, עמ' 1–55.

בר"ג והרשקוביץ 1994:

Barag, D. & Hershkovitz, M., 1994, Lamps from Masada, in: *Masada, The Yigael Yadin Excavations 1963–1965, Final Reports, vol. IV*, Jerusalem, pp. 7–147.

בר"כוכבא 1996:

Bar-Kochva, B., 1996, *Pseudo-Hecataeus, On the Jews: Legitimizing the Jewish Diaspora*, Berkeley.

בר"כוכבא 2002:

בר"כוכבא, ב', 2002, כיבוש העיר שומרון בידי יוחנן הורקנוס: העילה להטלת המצור, היישוב היהודי בחבל עקרבא, והריסת העיר סמאריה, קתדרה 106, עמ' 7–34.

בר"נתן 2002:

Bar-Nathan, R., 2002, *Hasmonean and Herodian Palaces at Jericho, Final Reports of the 1973–1987 Excavations, vol. III: The Pottery*, Jerusalem.

בר"נתן 2006:

Bar-Nathan, R., 2006, *Masada, The Yigael Yadin Excavations 1963–1965, Final Reports, vol. VII: The Pottery of Masada*, Jerusalem.

בר"נתן ואיזנשטדט 2013:

Bar-Nathan, R. & Eisenstadt, I., 2013, The Ceramic Corpus from the Roman Estate at Jericho: Late 1st – Early 2nd Centuries C.E., in: Bar-Nathan, R. & Gärtner, J. (editors), *Hasmonean and Herodian Palaces at Jericho, Final Reports of the 1973–1987 Excavations, vol. V: The Finds from Jericho and Cypros*, Jerusalem, pp. 3–84.

גבע 2003:

Geva, H., 2003, Hellenistic Pottery from Areas W and X-2, in: Geva, H. (editor), *Jewish Quarter Excavations in the Old City of Jerusalem: Conducted by Nahman Avigad, 1969–1982, vol. II: The Finds from Areas A, W and X-2 - Final Report*, Jerusalem, pp. 113–175.

גבע 2010:

Geva, H., 2010, Early Roman Pottery, in: Geva, H. (editor), *Jewish Quarter Excavations in the Old City of Jerusalem: Conducted by Nahman Avigad, 1969–1982, vol. IV: The Burnt House of Area B and other Studies - Final Report*, Jerusalem, pp. 118–153.

גבע והרשקוביץ 2014:

Geva, H. & HersHKovitz, M., 2014, Local Pottery of the Hellenistic and Early Roman Periods from Areas J and N, in: Geva, H. (editor), *Jewish Quarter Excavations in the Old City of Jerusalem: Conducted by Nahman Avigad, 1969–1982, vol. VI: Areas J, N, Z and Other Studies - Final Report*, Jerusalem, pp. 134–175.

גופנא ופורת 1972:

גופנא, ר' ופורת, י', 1972, הסקר בארץ אפרים ומנשה, בתוך: כוכבי, מ' (עורך), *יהודה, שומרון וגולן, סקר ארכיאולוגי בשנת תשכ"ח*, ירושלים, עמ' 195–241.

גליל 1992:

גליל, ג', 1992, פרעתון, תמנתה ומערך ביצורי בכחידס, *קתדרה* 63, עמ' 22–30.

גרוסברג 1997:

גרוסברג, א', 1997, המקוואות בירושלים בימי בית שני ודרכי הכשרתם: יעירוב מקוואות ויעירוב מושגים, *קתדרה* 83, עמ' 151–168.

גרן 1984:

גרן, ו', 1984, תיאור גיאוגרפי, היסטורי וארכיאולוגי של ארץ־ישראל, כרך ה: השומרון (ב), בן־עמרם, ח' (תרגום), ירושלים.

גרץ 1857:

Graetz, H., 1857, Simon der Gerechte und Feine Beit, *Monatsschrift für Geschichte und Wissenschaft des Judenthums* 6, p. 45–56.

דה־ו 1946:

de-Vaux, R., 1946, Notes Archéologiques et Topographiques, *Revue Biblique* 53, pp. 260–274.

דה־סוסי 1865:

de-Saulcy, F., 1865, *Voyage en Terre Sainte*, Paris.

דמסקי 1983:

דמסקי, א', 1983, ימי עזרא ונחמיה, בתוך: תדמור, ח' (עורך), *ההיסטוריה של עם ישראל: שיבת ציון - ימי שלטון פרס, ירושלים, עמ' 40-65*.

היימאן 1910:

היימאן, א', 1910, *ספר תולדות תנאים ואמוראים*, לונדון.

ויטו 2010:

Vitto, F., 2010, A Burial Cave from the Third-Early Fourth Centuries CE at Iqrit, *'Atiqot* 62, pp. 59-96.

ונדרקאם 1977:

VanderKam, J.C., 1977, *Textual and Historical Studies in the Book of Jubilees*, Missoula.

זיסו ואחרים 2009א:

זיסו, ב', לנגפורד, ב', פורת, ר', דוידוביץ, א' ופרומקין, ע', 2009, ממצאים מתקופת מרד בריכוכבא ממערת עבוד שבמערב הרי בית-אל, מערות המפלט מתקופת מרד בריכוכבא, קובץ ב, ירושלים, עמ' 478-509.

זיסו ואחרים 2009ב:

זיסו, ב', פרי, ל' ולוסיגמן, ע', 2009, סקר ארכאולוגי באזור קברי המקבים במודיעין, מחקרי יהודה ושומרון יח, עמ' 105-123.

זיסו וקלונר 2009:

זיסו, ב' וקלונר, ע', 2009, מאגרי מים בראס תמים, ממזרח לירושלים, בתוך: גייגר, י', כותן, ח"מ ושטיבל, ג"ד (עורכים), *ישראל בארצו - קובץ מאמרים ליוכלו של ישראל שצמן*, רעננה, עמ' 99-113.

זלינגר 2004:

זלינגר, י', 2004, יישובי כוהנים בצפון חבל בנימין בתקופת הבית השני, מחקרי יהודה ושומרון יג, עמ' 57-70.

זלינגר 2009:

זלינגר, י', 2009, הישוב הכפרי בשפלת לוד בתקופת הבית השני, חיבור לשם קבלת התואר דוקטור, רמת גן.

חכלילי וקילברו 1999:

Hachlili, R. & Killebrew, A.E., 1999, *Jericho, The Jewish Cemetery of The Second Temple Period*, Jerusalem.

טבגר 2015:

טבגר, א', 2015, נ.ג. 914 ממזרח לביתין ושאלת מיקומו של אתר הפולחן הקדום של בית אל, במעבה החר, עמ' 49-69.

יצחקי 1980:

יצחקי, א', 1980, קראות בני חסן, בתוך: יצחקי, א' (עורך), *מדריך ישראל, אנציקלופדיה שימושית לידיעת הארץ, כרך ה: עמקי הצפון, כרמל, שומרון, ירושלים*, עמ' 361-364.

יתאח 2002:

יתאח, מ', 2002, מקוואות טהרה וכלי אבן בארץ בנימין בימי הבית השני, *מחקרי יהודה ושומרון יא*, עמ' 81-90.

לאפ 1968:

Lapp, P., 1968, Bethel Pottery of the Late Hellenistic and Early Roman Periods, in: Kelso, J.L. (editor), *The excavations of Beth-El (1934-1960)*, Cambridge, pp. 77-80.

לאפ 1981:

Lapp, N.L. (editor), *The Third Campaign at Tel el-Full: The Excavations of 1964*, Cambridge.

לאפ 2008:

Lapp, N.L., 2008, *Shechem IV: The Persian-Hellenistic Pottery of Shechem/Tel Balātah*, Boston.

לוריא 1948:

לוריא, ב"צ, 1948, גבול יהודה ושומרון בימי בית שני, מולד א, עמ' 340-348.

ליפשיץ 1997:

ליפשיץ, ע', 1997, מקורותיה של האוכלוסיה היהודית במודיעין ובסביבתה, *קתדרה* 85, עמ' 7-32.

מבורך 1980:

מבורך, א', 1980, על משפחות עשירות בארץ בזמן הבית השני, *שנה בשנה תשי"ם*, עמ' 318-326.

מגן 2002:

מגן, י', 2002, קברים מעוטרים בסגנון ירושלמי בשומרון ובהר חברון, *קדמוניות לה*, עמ' 27-38.

מגן 2002:

מגן, י', 2002, תחומי ההתיישבות השומרונים בתקופה הרומית-הביזנטית, בתוך: שטרן, א' ואשל, ח' (עורכים), *ספר השומרונים*, ירושלים, עמ' 245-271.

מגן 2004:

Magen, Y., 2004, Qalandiya – A Second Temple-Period Viticulture and Vine-Manufacturing Agricultural Settlement, in: Magen, Y. & Haimovich-Carmin, N. (editors), *The Land of Benjamin*, Jerusalem, pp. 29-144.

מגן 2009:

Magen, Y., 2009, *Flavia Neapolis: Shechem in the Roman Period*, Jerusalem.

מגן ואחרים 2004:

Magen, Y., Tzionit, Y. & Sirkis, O., 2004, Khirbet Badd 'Isa – Qiryat Sefer, in: Magen, Y. & Haimovich-Carmin, N. (editors), *The Land of Benjamin*, Jerusalem, pp. 179–241.

מגנס 1993:

Magness, J., 1993, *Jerusalem Ceramic Chronology, Circa 200-800 CE*, Sheffield.

סיג'ור 1893:

Sejourne, F.P., 1893, Thimnath-Serach et Thimnath-Heres, *Revue Biblique* 2, pp. 608–626.

ספראי 1965:

ספראי, ש', 1965, העלייה לרגל בימי הבית השני: מונוגרפיה היסטורית, תל אביב.

ספראי 1980:

ספראי, ז', גבולות ושלטון בארץ ישראל בתקופת המשנה והתלמוד, תל אביב.

ספראי 1987:

ספראי, ז', 1987, מדרש ויסעו – מלחמת בני יעקב בדרום השומרון, סיני ק, עמ' תריג-תרכז.

עבאדי 2015:

עבאדי, ע', 2015, ייעודם של מקוואות הטהרה בקברי המלכים – הצעה חדשה, *חידושים בחקר ירושלים* 21, עמ' 153-162.

עמית ואשל 1998:

עמית, די ואשל, ח', 1998, ממצאים מתקופת מרד בריכוכבא ממערת סלע, בתוך: אשל, ח' ועמית, די (עורכים), *מערות המפלט מתקופת מרד בריכוכבא, קובץ א, תל אביב*, עמ' 189-204.

פורת 2002:

Porath, Y., 2002, Hydraulic Plaster of Aqueducts as a Chronological Indicator, in: Amit, D., Patrich, Y. & Hirschfeld, Y. (editors), *The Aqueducts of Israel*, Portsmouth, pp. 25–36.

פטריך 2008:

Patrich, J., 2008, *Archaeological Excavations at Caesarea Maritima: Areas CC, KK and NN, Final Report, vol. I: The Objects*, Jerusalem.

פינקלשטיין 1977:

פינקלשטיין, י', 1977, הדרך הרומית גופנא – אנטיפטריס, בתוך: ברושי, מי (עורך), *בין חרמון לסיני, יד לאמנון – קובץ מאמרים בידיעת הארץ, ירושלים*, עמ' 171-180.

פינקלשטיין ואחרים 1997:

Finkelstein, I., Lederman, Z. & Bunimovitz, S., 1997, *Highlands of Many Cultures, The Southern Samaria Survey, The Sites*, Tel Aviv.

פישר 1989:

פישר, מ', 1989, הדרך ירושלים-אמאוס לאור החפירות בחורבת מצד, בתוך: כשר, א', פוקס, ג' ורפפורט, א' (עורכים), *יוון ורומא בארץ ישראל: קובץ מחקרים*, ירושלים, עמ' 185-206.

פלג 2013:

פלג, י', 2013, מאגר מים גדול מתקופת בית שני באתר 'השומרונים הטוב', *במעבה ההר ג*, עמ' 143-154.

פלג-ברקת 2015:

פלג-ברקת, א', 2015, הקברים המעוטרים של ירושלים בשלהי ימי הבית השני: השפעתם על עיטורי הזיתות הקברים בשומרון וביהודה, בתוך: בן-אריה, י', חלמיש, א', לימור, א', רובין, ר' ורייך, ר' (עורכים), *חקר ירושלים לתקופותיה: חומר ודעת*, ירושלים, עמ' 73-121.

פסטור 2007:

Pastor, J., 2007, The Famine in 1 Maccabees: History or Apology?, in: Xeravits, G.G. & Zsengeller, J. (editors), *The Books of the Maccabees – History, Theology, Ideology: Papers of the Second International Conference on the Deuterocanonical Books, Pápa, Hungary, 9-11 June, 2005*, pp. 31-43.

צפריר ואחרים 1994:

Tsafir, Y., Di-Segni, L. & Green, J., 1994, *Tabula Imperii Romani – Iudaea Palestina, Eretz Israel in the Hellenistic, Roman and Byzantine Periods: Map and Gazetteer*, Jerusalem.

קונדר וקיטצ'נר 1882:

Conder, C.R. & Kitchener, H.H., 1882, *The Survey of Western Palestine, vol. 1: Memoirs of the Topography, Orography, Hydrography and Archaeology, II: Samaria*, London.

קלאי 1960:

קלאי, ז', 1960, גבולותיה הצפוניים של יהודה - למן תקופת ההתנחלות ועד ראשית ימי החשמונאים, ירושלים.

קלאי 1982:

קלאי, ז', 1982, תמנת חרס, תמנת סרה, בתוך: מזר, ב', תדמור, ח', אחיטוב, ש', טוריסיני, נ'ה, ייבין, ש', ליוור, י', ליונטס, ש"א, ליכט, י"ש ורבין, ח' (עורכים), *אנציקלופדיה מקראית*, אוצר הידיעות על המקרא ותקופתו, כרך ה, ירושלים, עמ' 602-603.

קלובר וזיסו 2003:

קלובר, ע' וזיסו, ב', 2003, עיר הקברים של ירושלים בימי הבית השני, ירושלים.

קליין 1934:

Klein, S., 1934, Palästinisches im Jubiläenbuch, *Zeitschrift des Deutschen Palästina-Vereins* 57, pp. 7-27.

קליין 1939:

קליין, ש', 1939, ארץ יהודה, מימי העליה מבבל ועד חתימת התלמוד, תל אביב.

קליין 2007:

קליין, א', 2007, חבל עקרבה בתקופות ההלניסטית והרומית על פי הממצא הארכיאולוגי ועל פי המקורות ההיסטוריים, עבודת גמר לשם קבלת התואר מוסמך, רמת גן.

קליין 2011א:

קליין, א', 2011, היבטים בתרבות החומרית של יהודה הכפרית בתקופה הרומית המאוחרת (135-324 לסה"נ), חיבור לשם קבלת התואר דוקטור, רמת גן.

קליין 2011ב:

קליין, א', 2011, עינן - אתר פולחן רומי במחוז תמנה, מחקרי יהודה ושומרון כ, עמ' 81-96.

קליין וזיסו 2012:

קליין, א' וזיסו, ב', 2012, מקוואות טהרה בעלי פתח כפול בהרי ירושלים, חידושים בחקר ירושלים 18, עמ' 225-245.

קליין וזיסו 2014:

קליין, א' וזיסו, ב', 2014, חורבת חשם שבשפלת יהודה ושאלת זיהויה עם תמנתה - אחד מביצורי בכחידס, חידושים בחקר ירושלים 20, עמ' 141-183.

קליין ופרומקין 2009:

קליין, א' ופרומקין, ע', 2009, מערת מפלט מימי מרד בריכוכבא במצוקי עראק בטן אג'מיע שבנחל שילה, מערות המפלט מתקופת מרד בריכוכבא, קובץ ב, ירושלים, עמ' 510-518.

רביב 2012:

רביב, ד', 2012, היישוב בפלך תמנה משלהי ימי בית שני ועד מרד בר כוכבא, עבודת גמר לשם קבלת התואר מוסמך, רמת גן.

רביב 2013:

רביב, ד', 2013, הקברים המפוארים מימי הבית השני שבמערב השומרון: תוכנות חדשות, במעבה ההר ג, עמ' 109-142.

רביב 2014א:

רביב, ד', 2014, היישוב היהודי בפלך תמנה בשלהי ימי הבית השני ועד מרד בריכוכבא, מחקרי יהודה ושומרון כג, עמ' 161-183.

רביב 2014ב:

רביב, ד', 2014, עדכון תפוצת מערכות המסתור בפלך תמנה, במעבה ההר ד, עמ' 31-43.

רביב בהכנה:

רביב, ד', בהכנה, העברת שלושת המחוזות (עפרים, רמתים ולוד) משומרון ליהודה בראשית התקופה החשמונאית - שינוי דמוגרפי או אישור מצב קיים?

רביב ואחרים 2016:

רביב, ד', הר־אבן, בי וטבגר, א', 2016, חורבת אל־קט - כפר יהודי מבוצר משלהי ימי הבית השני ועד מרד בריכוכבא בדרום השומרון, *במעבה ההר* ו, עמ' 107-128.

רוזנטל וסיון 1978:

Rosenthal, R. & Sivan, R., 1978, *Ancient Lamps in the Schloessinger Collection*, Jerusalem.

רול 1996:

רול, י', 1996, ביצורי באקכידס וצירי התחבורה לירושלים בתקופה ההלניסטית, *ארץ ישראל* כה, עמ' 509-514.

רוריכט 1887:

Röhricht, R., 1887, *Studien zur Mittelalterlichen Geographie und Topographie Syriens*, *Zeitschrift des Deutschen Palästina-Vereins* 10, pp. 195-344.

רחמני 1994:

Rahmani, L.Y., 1994, *A Catalogue of Jewish Ossuaries in The Collections of the State of Israel*, Jerusalem.

ריג 1989:

Reeg, G., 1989, *Die Ortsnamen Israels nach der Rabbinischen Literatur*, Wiesbaden.

רייך 1980:

רייך, רי', 1980, משנה, שקלים פ"ח מ"ב והממצא הארכיאולוגי, בתוך: אופנהיימר, א', רפפורט, א' ושטרן, מי (עורכים), *פרקים בתולדות ירושלים בימי בית שני: ספר זכרון לאברהם שליט*, ירושלים, עמ' 225-256.

רייך 2013:

רייך, רי', 2013, *מקוואות טהרה בתקופת הבית השני ובתקופות המשנה והתלמוד*, ירושלים.

רייני ונוטלי 2006:

Rainey, A.F. & Notely, S., 2006, *The Sacred Bridge, Carta's Atlas of the Biblical World*, Jerusalem.

רפפורט 2004:

רפפורט, א', 2004, *ספר מקבים א: מבוא תרגום ופירוש*, ירושלים.

שחר 2000:

שחר, י', 2000, מירושלים ל־Orine - תוצאות מלחמת החורבן בהר ירושלים, *חידושים בחקר ירושלים* ו, עמ' 187-201.

שטרן 1968:

שטרן, מי', 1968, תיאור ארץ־ישראל בידי פליניוס הזקן וחלוקתה האדמיניסטרטיבית של יהודה בסוף ימי בית שני, *תרכיץ* לו, עמ' 215-229.

מקורות היסטוריים

אבסכיוס:

Eusebius of Caesarea, 2003, *The Onomasticon*, Freeman-Grenville G.S.P., Chapman, R.L. & Taylor, J.E. (translation and editing), Jerusalem.

מדרש ויסעו:

דן, י' ואלכסנדר, ת' (עורכים), 1973, "מדרש ויסעו" השלם, מחקרי המרכז לחקר הפולקלור ג, עמ' 67-76.

מלחמת היהודים:

יוסף בן מתתיהו, 2009, *תולדות מלחמת היהודים ברומאים*, אולמן, לי, שצמון, י' ופרייס, י' (עריכה ותרגום), ירושלים.

מקבים א:

רפפורט, א' (תרגום ופירוש), 2004, *ספר מקבים א*, ירושלים.

נגד אפיון:

יוסף בן מתתיהו, 1997, *נגד אפיון*, כרך ב, כשר, א' (תרגום ופירוש), ירושלים.

ספר היובלים:

גולדמאן, מ' (תרגום ופירוש), 1956, *ספר היובלים*, בתוך: כהנא, א' (עורך), *הספרים החיצונים*, לתורה לנביאים ולכתובים ושאר ספרים חיצונים, כרך ראשון, תל אביב, עמ' רטז-שיג.

פטולמאוס:

Claudii Ptolemaei, 1845, *Geographia*, vol. III, Nobbe, C.F.A. (editor), Leipzig.

פליניוס:

Pliny, 1949, *Naturalis Historia*, Rackhman, H. (editor), London.

צוואות השבטים:

אוסטיריזר, י' (תרגום ופירוש), 1956, *ספר צוואות השבטים*, בתוך: כהנא, א' (עורך), *הספרים החיצונים*, לתורה לנביאים ולכתובים ושאר ספרים חיצונים, כרך ראשון, תל אביב, עמ' קמב-רטו.

קדמוניות היהודים:

יוסף בן מתתיהו, 1944, *קדמוניות היהודים*, שליט, א' (עריכה ותרגום), ירושלים.

נספח א: השרידים שתועדו בתל תמנה ובסביבתו במהלך 'סקר דרום השומרון'

מס' במפה	תיאור
1	'קבר הקשתות', חזית מפוארת, 15 כוכים
2	'קבר יהושע', חזית מפוארת, 15 כוכים
3	קבר מונומנטלי, חדר מבוא גדול, 9 כוכים
4	קבר מונומנטלי, חדר מבוא גדול, שני חדרי קבורה, 15 כוכים
5	קבר מונומנטלי, אומנות רבועות בצידי החזית, חדר מבוא רחב ידיים, 15 כוכים
6	קבר מונומנטלי, חדר מבוא רחב ידיים, שני חדרי קבורה, 13 כוכים
7	קבר מונומנטלי, חדר מבוא גדול, 9 כוכים
8	קבר מונומנטלי, אומנות רבועות בצידי החזית, חדר מבוא גדול, פתח סתום
9	כוך בודד שסביב פתחו מסגרת רבועה
10	קבר דו־מקמר
11	קבר מונומנטלי, אומנה רבועה בצד החזית, חדר מבוא רחב ידיים, 15 כוכים
12	קבר הכולל מבוא מלבני מלא בסחף
13	קבר הכולל מבוא מלבני מלא בסחף
14	קבר מונומנטלי, אומנות רבועות בצידי החזית, חדר מבוא גדול, 9 כוכים
15	קבר בעל מבוא העשוי כקמרון חביתי, חדר קבורה רבוע ומלא בסחף, ללא כוכים
16	קבר בעל מבוא העשוי כקמרון חביתי, סתום בסחף
17	קבר שפתחו סתום בסחף
18	קבר שפתחו סתום כאבנים
19	שלושה קברי דו־מקמר: אחד בעל אבן סגירה ושניים מלאים בסחף
20	שתי גומחות רבועות (אורך כל אחת מהצלעות 0.2 מ') חצובות במזוקף סלע
21	בור מים מלא בסחף, פתח בקוטר 1.3 מ' ועל דפנותיו נראים שרידי טיח
22	מתקן שחיטה הכולל גומחה רבועה החצובה במזוקף סלע ולמרגלותיה חצוב שקע עגול בקוטר 0.8 מ'. בקרקעית השקע חצוב שקע עגול נוסף קטן יותר
23	מתקן מים רבוע שמידותיו 5x5 מ', דופנותיו מטויחים, ולו שני פתחי כניסה: אחד רבוע מן הצד ואחד עגול מלמעלה

מס' במפה	תיאור
24	בור בעל פתח עגול בקוטר 1.5 מ' המוביל לחלל תת־קרקעי גדול יחסית ומלא בסחף
25	מערכת תת־קרקעית גדולה הכוללת שלושה בורות אחסון בעלי חתך פעמוני (בקבוקונים), דופנותיה מטויחות בטיח כיוזנטי, במרכזה עמוד תמך רבוע וכדופנותיו חצובות ארבע גומחות גדולות (לאחסון?) ומחילת מסתור מלאה בסחף
26	בור מלא בסחף
27	בור מלא בסחף
28	פריטים ארכיטקטוניים באתרם (בסיס עמוד וחוליות עמודים) שנחשפו בחפירות שוד שנראה כי בוצעו לאחרונה
29	שרידי מבנים ימיי־כינימיים בעלי קמרונות ותחתם סדרת חללים תת־קרקעיים
30	מערת בית כד גדולה שמידותיה 8x15 מ', וכדופנותיה חצובים שקעים וגומחות בגדלים שונים. בדופן המערבית חצובות מגרעות בצורת צלב לעיגון מתקן הסחיטה
31	שרידי מבנה רבוע הבנוי אבנים מהוקצעות, בעל קירות ברוחב כ־1 מ', וניכרת בו חלוקה פנימית לחדרים
32	שרידי מבנה רבוע הבנוי אבנים מהוקצעות, בעל קירות ברוחב של כ־0.8 מ'
33	שרידי מבנה רבוע הבנוי אבנים מהוקצעות היטב, בעל קירות בעובי של כ־1 מ', ובמרכזו פתח מערה מלאה בסחף
34	בור מלבני בעל פתח בתקרתו, מידותיו 2x3 מ', והוא מלא בסחף
35	שרידי מבנים שנחתכו על ידי הכביש הראשי. קירות המבנים בנויים אבנים מהוקצעות בינוניות, וניתן להבחין בכמה מפלסי רצפות, ביניהן רצפת פסיפס ורצפת העשויה לוחות אבן
36	מקווה טהרה ציבורי
37	בור מים גדול בעל פיר כניסה רבוע שמידותיו 1x1 מ'

נספח ב: כלי החרס מהתקופות ההלניסטית והרומית מתל תמנה

מס'י	מיקום	כלי	תיאור החומר	מקבילות	תיארוך
1	01/70	קערה	טינ כתום, ליבה אפורה, גריסים לבנים	יריחו: בר־נתן 2002, לוח VII : 32	שלהי מאה 1 לפסה"נ-שליש ראשון של מאה 2 לסה"נ
2	02/51	קערה	טינ חום בהיר-כתום, גריסים צבעוניים	טיפוס M-BL1B במצדה: בר־נתן 2006, 123-133	מאה 1-שליש ראשון של מאה 2 לסה"נ
3	01/129	סיר בישול	טינ אדום כהה, גריסים לבנים	וריאנט עם שפה מחורצת ביריחו (וילה רומית): בר־נתן ואיונשטדט 2013, 63, לוח 1.8: 667	מאה 1-שליש ראשון של מאה 2 לסה"נ
4	01/15	קנקן	טינ חום בהיר, גריסים לבנים וצבעוניים	ראש העין: (מידע אישי; טרם פורסם): 7259.70440/4	מאות 3-4 לפסה"נ
5	02/19	קנקן	טינ חום בהיר, גריסים צבעוניים	ירושלים (הרובע היהודי): גבע והרשקוביץ 2014, 159, לוח 3.5: 1	מאה 2 לפסה"נ
6	01/43	קנקן	טינ כתום, גריסים לבנים, גוון צהבהב מבחוץ	ירושלים (הרובע היהודי): גבע 2003, 159, לוח 5.2: 18	מאות 2-3 לפסה"נ
7	01/44	קנקן	טינ אדום-כתום, גריסים לבנים	בית אל: לאפ 1968, לוח 68: 11	מאות 2-3 לפסה"נ
8	02/21	קנקן	טינ חום בהיר, גריסים צבעוניים	שכם (תל בלאטה): לאפ 2008, 245, לוח 3.8: 2	מאות 2-3 לפסה"נ
9	01/37	קנקן	טינ חום בהיר, גריסים לבנים וצבעוניים	בית אל: לאפ 1968, לוח 68: 7, 9 תל אל-פול: לאפ 1981, 271, א"י 73: 13	מאה 2-אמצע מאה 1 לפסה"נ
10	02/22	קנקן	טינ חום בהיר, מאד, גריסים לבנים	בית אל: לאפ 1968, לוח 68: 13	מאה 2-אמצע מאה 1 לפסה"נ
11	02/23	קנקן	טינ חום בהיר-אפור, גריסים לבנים וצבעוניים	וריאנט בקלנדיה: מגן 2004, 129, לוח 9: 9	מאה 2-אמצע מאה 1 לפסה"נ
12	01/48	קנקן	טינ כתום-צהבהב, גריסים לבנים וצבעוניים	טיפוס J-SJ4A1 ביריחו: בר־נתן 2002, 253, לוח 3: 18 טיפוס M-SJ6A2 במצדה: בר־נתן 2006, 51	מחצית ראשונה של מאה 1 לפסה"נ
13	01/49	קנקן	טינ כתום, ליבה אפורה, גריסים לבנים וצבעוניים	טיפוס M-BL1B במצדה: בר־נתן 2006, 51, בית אל: לאפ 1968, לוח 68: 21	מאה 1 לפסה"נ

מס' מיקום	כלי	תיאור החומר	מקבילות	תיארוך
14	02/27	קנקן	טיץ חום בהיר-כתום, ליבה אפורה, גריסים לבנים	מאה 1 לפסה"נ
15	02/32	קנקן	טיץ כתום, גריסים לבנים, גוון צהבהב מבחוץ	שלהי מאה 1 לפסה"נ-מאה 1 לסה"נ
16	02/31	קנקן	טיץ כתום, גריסים לבנים וצבעוניים	שלהי מאה 1 לפסה"נ-מאה 1 לסה"נ
17	02/37	קנקן	טיץ אדום-כתום, גריסים לבנים, גוון צהבהב מבחוץ	שלהי מאה 1 לפסה"נ-מאה 1 לסה"נ
18	02/30	קנקן	טיץ כתום-חום בהיר, גריסים לבנים	שלהי מאה 1 לפסה"נ-מאה 1 לסה"נ
19	02/40	קנקן	טיץ חום בהיר-צהבהב, גריסים לבנים	שלהי מאה 1 לפסה"נ-מאה 1 לסה"נ
20	01/64	קנקן	טיץ חום בהיר-כתום, ליבה אפורה, גריסים לבנים	שלהי מאה 1 לפסה"נ-מאה 1 לסה"נ
21	01/66	קנקן	טיץ כתום, גריסים לבנים, גוון צהבהב מבחוץ	מאה 1-שליש ראשון של מאה 1 לסה"נ
22	01/124	קנקן	טיץ כתום, ליבה אפורה, גריסים לבנים, גוון צהבהב מבחוץ	מאה 1 לסה"נ
23	02/48	קנקן	טיץ כתום-חום בהיר, גריסים לבנים	שלהי מאה 1-שליש ראשון של מאה 2 לסה"נ
24	02/50	קנקן או אמפורה	טיץ חום בהיר וחולי, ליבה אפורה, גריסים לבנים וצבעוניים	שלהי מאה 1-שליש ראשון של מאה 2 לסה"נ
25	01/126	קנקן	טיץ חום-אדמדם וחולי, גריסים לבנים וצבעוניים	שלהי מאה 1-שליש ראשון של מאה 2 לסה"נ
26	01/127	קנקן	טיץ חום בהיר, גריסים צבעוניים	שלהי מאה 1-שליש ראשון של מאה 2 לסה"נ
27	02/24	קנקן	טיץ חום בהיר, גריסים צבעוניים	שלהי מאה 1-שליש ראשון של מאה 2 לסה"נ

מס'	מיקום	כלי	תיאור החומר	מקבילות	תיארוך
28	02/41	פך	טינ אפור־אדמדמ, גריסים לבנים	לא נמצאה מקבילה	הלניסטי־רומי
29	02/54	פך בישול	טינ אדום כהה, גריסים לבנים	טיפוס J-CJG1A ביריחו: בר־נתן 2002, 178-177, לוח 27: 504 חורבת אליקט (מסתור): רביב ואחרים 2016, 111, לוח 1: 24	אמצע מאה 1-שליש ראשון של מאה 2 לסה"נ

נספח ג: ממצא כלי החרס מהנקרופוליס

(מס' 33-30 מקבר 11, מס' 37-34 מקבר 7, מס' 43-38 מקבר 4, מס' 44-45 מקבר 5)

מס'	מיקום	כלי	תיאור החומר	מקבילות	תיארוך
30	08/09	קערה	טינ כתום־ורוד, מפולם היטב	קערה מטיפוס CRS	מאות 7-6 לסה"נ
31	08/04	קנקן	טינ אדום־כתום, גריסים צבעוניים, גוון צהבהב מבחוץ	מערת סלע: עמית ואשל 1998, 194, לוח 3: 49 מערת ערק בטן א־גימע: קליין ופרומקין 2009, 514, לוח 1: 8	אמצע מאה 1-שליש ראשון של מאה 2 לסה"נ
32	08/10	קנקן	טינ חום בהיר, גריסים לבנים	קנקן מטיפוס 4C: מגנס 1993, 224 שכם (ניאפוליס): מגן 2009, 124, לוח 44: 12	מאות 7-6 לסה"נ
33	08/08	קנקן	טינ אפור־צהבהב, גריסים צבעוניים	קנקן מטיפוס 5A: מגנס 1993, 226 קיסריה: פטריך 2008, 179, מס' 1037	מאות 7-5 לסה"נ
34	06/20	קערה	טינ חום־כתום, גריסים לבנים	טיפוס M-B1A במצדה: בר־נתן 2006, 130-132	שלהי מאה 1 לפסה"נ- מאה 1 לסה"נ
35	06/21	קנקן	טינ חום בהיר־כתום, גריסים לבנים וצבעוניים	וריאנט ביריחו (נקרופוליס): חכלילי וקילברו 1999, 128, אי' III.63: 6	שלהי מאה 1 לפסה"נ- מאה 1 לסה"נ
36	06/18	נר דיסקוס	טינ צהבהב, גריסים צבעוניים	רוזנטל וסיון 1978, 85-90 וריאנט בשכם (ניאפוליס): מגן 2009, 145, לוח 57: 3	שלהי מאה 1- מאה 3 לסה"נ

מס'	מיקום	כלי	תיאור החומר	מקבילות	תיארוך
37	06/17	נר יהודאי	טין כתום, מפולם היטב; חרטום מעוגל, בסיס הנר מעוטר בשני מעגלים חדר-מרכזיים	לדיון בנרות אלו ראו רוזנטל וסיון 1978, 82-85; בריג והרשקוביץ 1994, 59-78	שלהי מאה 1-שליש ראשון של מאה 2 לסה"נ
38	10/04	סיר בישול	טין אדום, גריסים לבנים	מצדה: בר-נתן 2006, 178, לוח 28:28	שלהי מאה 1 לפסה"נ -שליש ראשון של מאה 2 לסה"נ
39	10/05	סיר בישול	טין חום כהה, ליבה אפורה, גריסים לבנים	יריחו (וילה רומית): בר-נתן ואיזנשטדט 2013, 69, לוח 1.14:733	מאה 1-שליש ראשון של מאה 2 לסה"נ
40	10/02	קנקן	טין כתום, גריסים לבנים, גוון צהבהב מבחוץ	וריאנט של מס' 17-18	מאה 1 לסה"נ
41	10/03	פך	טין חום בהיר-צהבהב, ליבה אפורה, גריסים צבעוניים	וריאנט בחורבת בד עיסא: מגן ואחרים 2004, 224, לוח 5:7	שלהי מאה 1 לפסה"נ-שליש ראשון של מאה 2 לסה"נ
42	10/01	נר מקורצף	טין כתום, גריסים צבעוניים, גוון חום בהיר מבחוץ; קו חרוט בין החרטום לגוף הנר	לדיון בנרות אלו ראו רוזנטל וסיון 1978, 80-81; בריג והרשקוביץ 1994, 24-58	מאה 1-שליש ראשון של מאה 2 לסה"נ
43	10/06	נר מקורצף	טין כתום-חום בהיר, גריסים לבנים וצבעוניים, סימני פיח; בעל חרטום רחב יחסית	לדיון בנרות אלו ראו רוזנטל וסיון 1978, 80-81; בריג והרשקוביץ 1994, 24-58	שלהי מאה 1 לפסה"נ-שליש ראשון של מאה 2 לסה"נ
44	03/03	קנקן	טין חום בהיר, גריסים לבנים	בית אל: לאפ 1968, לוח 68:18	שלהי מאה 2-אמצע מאה 1 לפסה"נ
45	03/01	קנקן	טין חום בהיר, גריסים לבנים	יריחו (נקרופוליס): חכלילי וקילברו 1999, 128, אי" 63.III:7	שלהי מאה 1 לפסה"נ-מאה 1 לסה"נ

נספח ד: סיכום ממצא כלי החרס בתל תמנה

סה"כ	סקר דרום השומרון	סקר אפרים	סקר החירום	תקופה
1		1		ברונזה קדומה
+4	3	1	יש	ברונזה תיכונה
1	1			ברונזה מאוחרת
8	8			ברזל כללי
+17	4	13	יש	ברזל 1
4	2	2		ברזל 1-2א
+98	40	58	יש	ברזל 2
2	2			ברזל 2א
1	1			ברזל 2ב-ג
4	1	3		ברזל/פרסית
+15	10	5	יש	פרסית
4	4			פרסית/הלניסטית
8	8			הלניסטית קדומה
14	8	6		הלניסטית תיכונה
10	10			הלניסטית מאוחרת
+6		6	יש	הלניסטית כללי
5	3	2		הלניסטית/רומית
95	79	16		רומית קדומה
4	2	2		רומית קדומה/תיכונה
8	8			רומית תיכונה
2	2			רומית מאוחרת
3		3		רומית כללי
+3	3		יש	רומית/ביזנטית
34	16	18		ביזנטית כללי
5	3	2		ביזנטית/אומאית
6	6			מוסלמית קדומה
+4	1	3	יש	צלבנית/איובית
+13	11	2	יש	ממלוכית
27	5	22		לא מזוהה
406	241	165		סה"כ חרסים