

בית הקברות העתיק במגדל העמק (אל-מג'ידל)

איילת טצ'ר וצבי גל

הקדמה

האתר העתיק 'מגדל העמק' נמצא בקצה המערבי של רכס הרי נצרת, בחלקה הצפוני של העיר מגדל העמק (אל-מג'ידל; נ"צ רי"ח 2234/7315, רי"י 1734/2315), על מדרון נחל צבי המפריד היום בין רובעי המגורים לאזור התעשייה רמת גבריאל שמצפון להם. האתר צופה אל חלקו המערבי של עמק יזרעאל ולמרגלותיו נמצא עין א-תחתא היבש היום, ששימש בעבר מקור מים ליישוב הקדום. גרן (תשמ"ה: 261), ולאחריו אנשי הסקר הבריטי (Conder and Kitchener 1881:257), תיארו את הכפר אל-מג'ידל וציינו כי הוא נבנה על אתר קדום שאינו נזכר במקורות ההיסטוריים ונקרא מגדל או מגדול. בסקר שערך באתר רבן (מפת נצרת; טרם פורסם), הוא מציין את מקומו של היישוב הקדום, ששרד ממנו רק מעט מאוד, וכן קברים רבים, גתות

ומתקנים חצובים שנתגלו במדרון היורד אל נחל צבי.

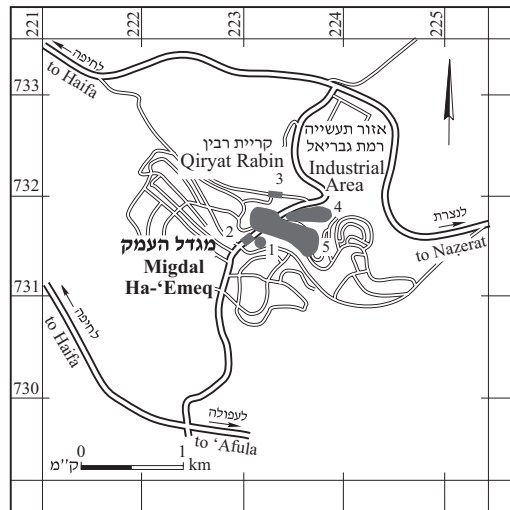
בחפירות שנערכו באתר בשנים האחרונות (איור 1) נמצא כי האתר נחל צבי נושב לראשונה בתקופת הב"ת 1, המשיך להתקיים בתקופות הב"ת 2א-ב' והברונזה המאוחרת, והתחדש בראשית תקופת הברזל (קובלו-פארן תשנ"ז). שרידים מקוטעים שנמצאו בחפירות שנערכו סמוך לחלקו הגבוה של המדרון, מעידים כי בתקופת הברזל 2 עבר היישוב לחלק זה של האתר, שם התקיים עד לעת החדשה (שלם תשנ"ה). רוב האתר נהרס והיום נותר ממנו שטח של כדונם אחד.

בחפירה המתוארת להלן נחשף חלק מבית קברות ששימש מהתקופה ההלניסטית ועד לתקופה האסלאמית הקדומה. היישוב העתיק במגדל העמק היה חלק מן המערך היישובי המעורב, יהודי-נוצרי, שהתקיים בעמק יזרעאל והרי נצרת בתקופות הרומית, הביזנטית והאסלאמית הקדומה. שרידי כנסיות ברמת ישי (אשרי תשנ"ח) ובבית לחם הגלילית (אשרי תשנ"ז) שממערב למגדל העמק, מעידים על קיומן של קהילות נוצריות. בית הכנסת העתיק שנתגלה ביפיע הסמוכה (Sukenik 1951) וכן המקורות היהודיים המזכירים יישובים אחרים בסביבה, כגון גבתא, גניגר וטרבנת (קליין תשל"ח: 27, 34, 73), מעידים על קיומם של יישובים יהודיים באזור.

בית הקברות

בבית הקברות נחצבו קברים ששימשו במהלך התקופות ההלניסטית, הרומית, הביזנטית והאסלאמית הקדומה.¹ דגמי הקברים ומרבית הממצאים שנתגלו בהם מלמדים שרוב הקברים שימשו בתקופות הרומית והביזנטית. בתקופות הממלוכית והעות'מאנית נעשה בקברים שימוש משני.

בית הקברות משתרע על מדרון נחל צבי. המסלע הקירטוני במקום התאים גם לחציבתם של

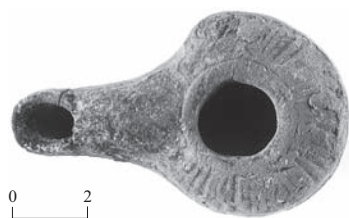


- | | | | |
|---|-------------------------|---|--------------------------------|
| 1 | מרכז האתר הקדום | 1 | Center of ancient site |
| 2 | שלם 1993 | 2 | Shalem 1993 |
| 3 | קובלו-פארן 1994 | 3 | Kovelo-Paran 1994 |
| 4 | גצוב ואבשלום-גורני 1994 | 4 | Getzov and Avshalom-Gorni 1994 |
| 5 | גל ונג'אר 1990-1991 | 5 | Gal and Najjar 1990-1991 |

איור 1. מיקום החפירות במגדל העמק.

פה) תוארכו למאה הב' לסה"נ. אולם על סמך תאריכו של הנר במאות הב'–הא' לפסה"נ, נראה שיש להקדים את תיארוך הקבר.

מערכת קבורה M (תוכנית 2). המערכת כוללת חצר מרכזית (10) שנחצבה במשטח דריכה של גת מתקופת הב"ת 2 (לגות דומות ר' גצוב, אבשלום-גורני ומוקארי תשנ"ח: 195–197). מן החצר נפתחים שלושה קברים (1, 11, 13) לצפון, למזרח ולמערב. קבר 1 נחצב כנראה ראשון. הוא כולל חדר מבוא מרובע שבדופן הצפונית נחצבו גומחה (לאבן גולל?) ופתח. מן הפתח הובילה מדרגה לחדר מרכזי שבמרכזו נחצב בור ששימש לאיסוף העצמות או בור עמידה. בכל אחת מדופנותיו הצפונית והדרומית של החדר נחצבו שלושה כוכים, ובדופן המזרחית — כוך אחד. אל קבר 11 הוליך מבוא שממנו הוביל פתח עם מדרגה אחת אל חדר מרכזי שמתארו לא-רגולרי. בדופן המזרחית של הקבר נחשף כוך אחד (אף שניתן לשער שהיו כוכים נוספים), ובדופן המערבית — שלושה כוכים. בדופן הדרומית נחצב פתח צר שהוביל אל חדר קבורה נוסף (12) שמתארו סגלגל ובמרכזו בור איסוף או בור עמידה. אל קבר 13 נכנסו דרך מבוא קצר שבקצהו פתח. מן הפתח הוליכה מדרגה אל חדר מרכזי שמתארו רבוע. בדופן המזרחית נחשפו כוך ולצדו גומחה קטנה, ובדופן הצפונית — כוך שאליו מובילה מדרגה. מערכת קבורה דומה נחשפה בבית שערים (מס' 21; אביגד תשל"ב: 84–86, 192) והיא תוארכה למאה הא' או לתחילת המאה הב' לסה"נ. מן הממצא (איורים 3; 26: 1) עולה כי השימוש במערכת M נמשך מן המאה הא' לסה"נ ועד לתקופה הביזנטית.



איור 2. הנר מקבר AH.

חומר	מידות	הקבלות ותיארוך
טין אדום 2.5	9 ס"מ אורך, 2.3 ס"מ גובה	דור: Rosenthal-Heginbottom 1995:238, Fig. 5.16:11, 12 (50–200 לפסה"נ)

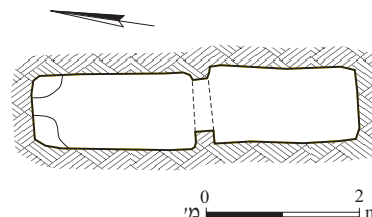
מתקנים אחרים. הקברים שחפרנו² עם אחד-עשר הקברים שחפרו גצוב, אבשלום-גורני ומוקארי (תשנ"ח: 199–206), מציגים תמונה של בית קברות מגוון ששימש את היישוב העתיק במגדל העמק.

הקברים נחלקים לכמה טיפוסים. הבולט שבהם כולל חצר עמוקה חצובה (2.5 × 2.5 מ' בממוצע), המוליכה אל שתיים או שלוש מערכות קבורה שבכל אחת מהן חדר מרכזי שסביבו סדורים משכבים במקמרים או בכוכים (למשל קבר L, להלן). נראה שרוב חדרי הקבורה נסגרו באבני גולל. באחד הקברים (קבר Y) נמצאו אבני גולל באתרן — אחת מהן (1.3 מ' קוטר) מעוטרת בחריטה המחקה דלתות אבן (איור 10: 8). קברים מטיפוס זה נמצאו גם בכפר נין, בחלקו המזרחי של עמק יזרעאל, כ-10 ק"מ ממגדל העמק (גל תשנ"ח: 70).

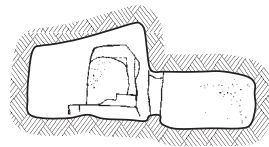
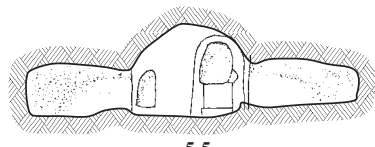
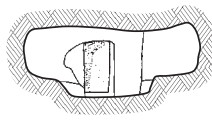
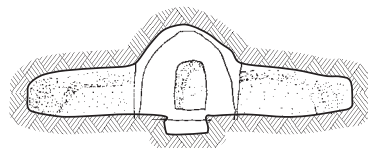
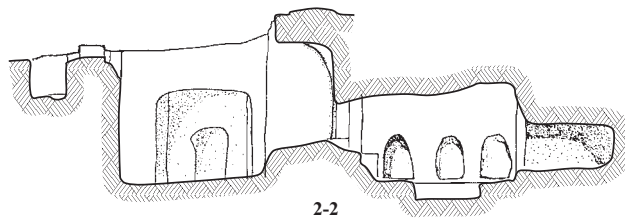
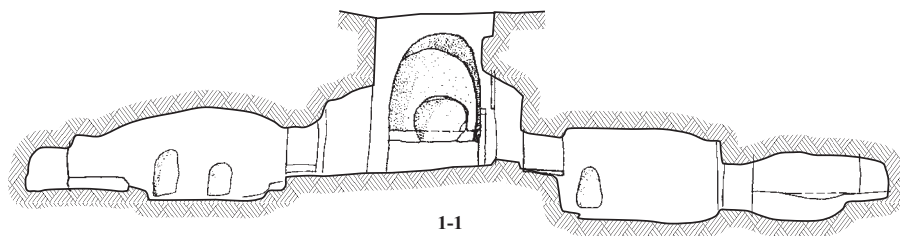
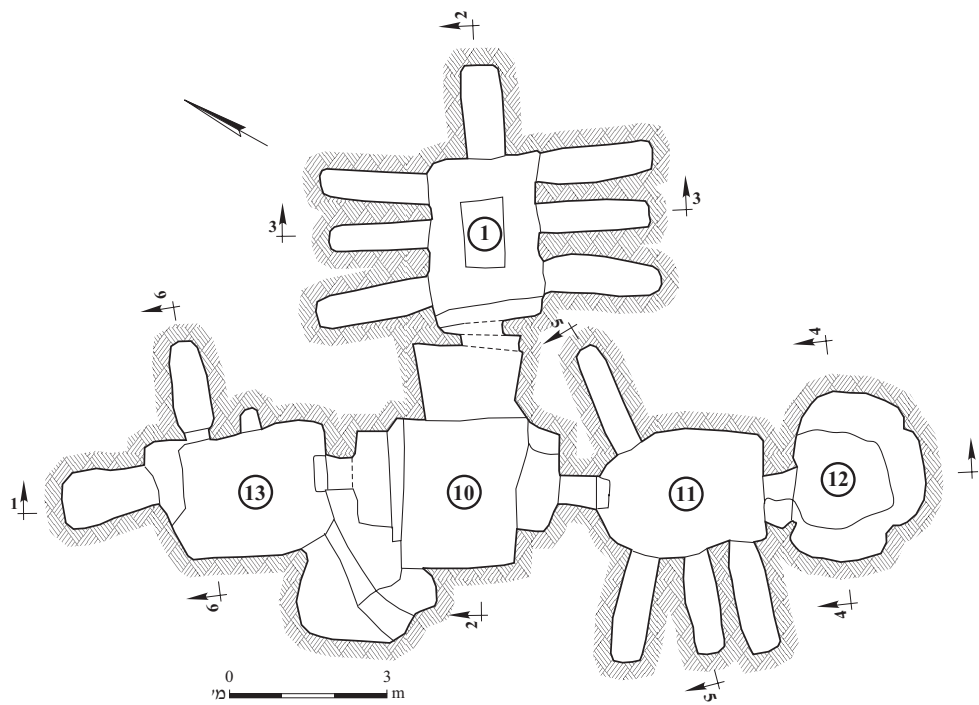
למרבה הצער, רוב רישומי החפירה אבדו ועל כן הממצאים מוצגים על פי שיוכם לקברים, אך מבלי שניתן לציין את מיקומם המדויק בכל קבר. הדוח שלהלן כולל את תיאור הקברים (שלאגביהם יש מידע) ואיורים של ממצאים נבחרים מכל קבר.³ עצמות האדם שנמצאו בחפירה הועברו לקבורה.

תיארוך הקברים מתבסס על הקבלות לממצאים מחפירות אחרות, בהתמקדות ככל שניתן באזור הגאוגרפי הקרוב למגדל העמק, בעיקר משני אתרי מפתח: ג'למה ובית שערים. חופרי ג'למה תיארוכו על סמך הממצא הנומיסמטי את השרידים האדריכליים ואת הממצא הקטן למאה הד' לסה"נ, ואילו הממצא הקירמי הצביע על תאריך מאוחר יותר במאות הה'–הו' לסה"נ.⁴ ההקבלות של הממצא ממגדל העמק לממצא מג'למה הוא לכן על בסיס טיפולוגי בלבד, והתאריך שאנו מציעים מאוחר לזה שהציעו חופרי ג'למה.

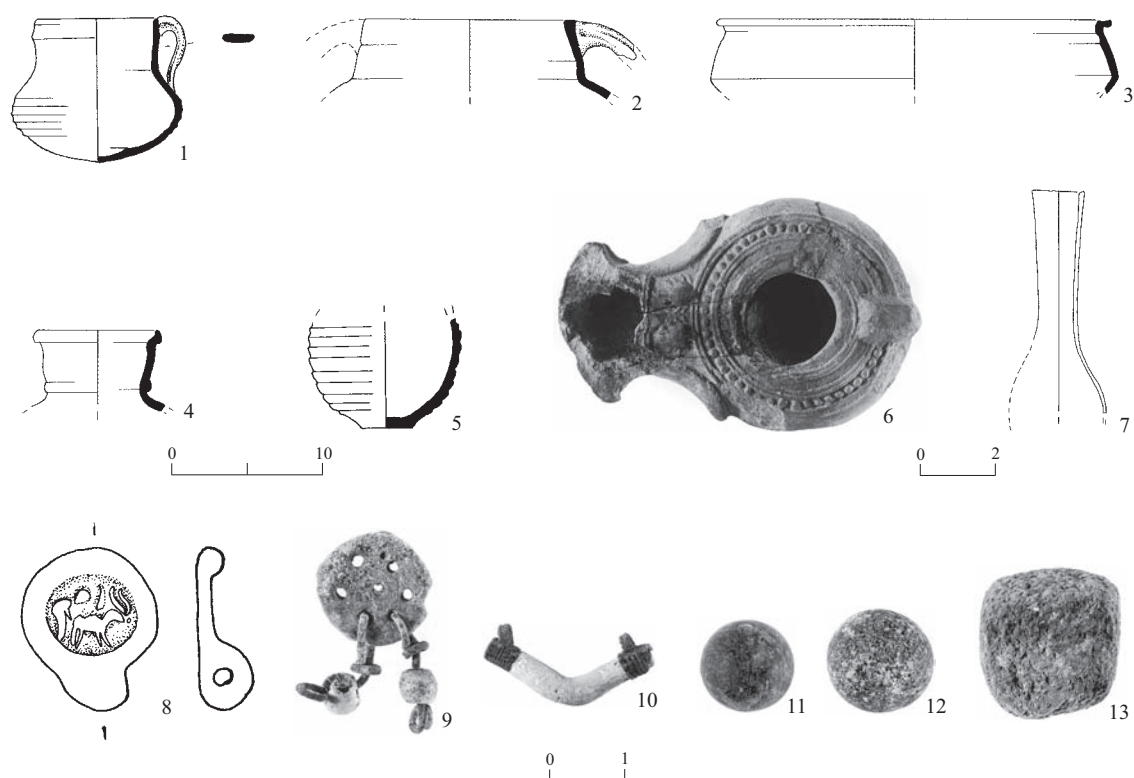
קבר AH (תוכנית 1). הקבר מורכב מפיר בצד צפון המוביל אל כוך יחיד בדרום. בתוך הקבר נתגלה רק נר חרס עשוי בתבנית, מעוטרת בקווים סביב השפה (סל 4008; איור 2). קברים דומים שנחפרו בשטח בית הספר בקיבוץ כברי (נמרוד גצוב, מידע בעל



תוכנית 1. קבר AH.



תוכנית 2. מערכת קבורה M, תוכנית וחתכים.



איור 3. הממצא מקבר M.

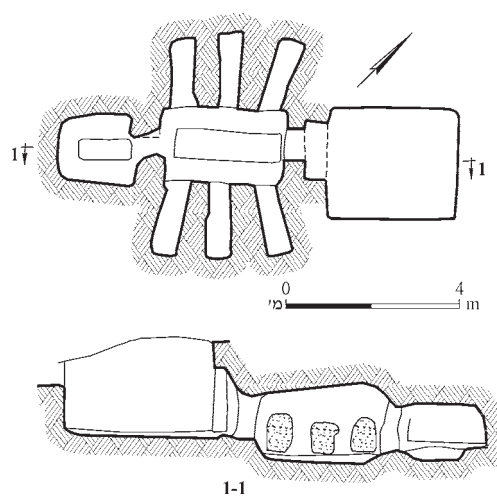
מס'	החפץ	סל	חומר	תיאור	הקבלות ותיארוך (לסה"ג)
1	סיר בישול	2040	טין אדום בהיר (10 YR 6/6)		תל שוש (גבע): זיגלמן תש"ן: 64, איור 4:2 (סוף) התקופה ההלניסטית וראשית התקופה הרומית
2	סיר בישול	2034/2	טין אפור כהה (10 YR 4/1), חסמים לבנים וחול קורצי		
3	קדרה	2027/1	טין אדום (2.5 YR 4/6)		Adan-Bayewitz 1993:119-124, Pl. 3B (תחילת המאה ה'ב' - שלהי המאה 'ה')
4	קנקן	2029/2	טין אפור (7.5 YR 5/5), חסמים לבנים וחול קורצי		נצרת: פייג תש"ן: 74-76, איור 2:10 (המאות הא'-הג')
5	פכית	2029/1	טין אדום (2.5 YR) (5/8), ליבה אפורה (5 YR 4/1), כהה חסמים לבנים רבים		נצרת: פייג תש"ן: 73-74, איור 2:3, 2 (המאות הא'-הג')
6	נר דרומי	2039	טין חום-אדמדם (5 YR 5/3)	על החרטום צמד גבשושיות (שני אתרוגים) על רקע לולבים(?)	זוסמן תשל"ב: 64, מס' 9 Rosenthal and Sivan 1978:82 (המאה ה'ב')
7	בקבוק	2041	זכוכית ירקרקת	השפה חתוכה	

איור 3. (המשך)

מס'	חומר	תיאור	הקבלות ותיארוך
8	קמע/תליון	2091	זכוכית כחולה כהה עיטור של חיה מקרינה שמאחוריה עומד (חולב) אדם; בין החיה לאדם סמל נוסף שלא זוהה
9	עדי/תליון	2046	פריט מעוטר בשבעה חורים המסודרים כפרח; בשניים מהחורים הושחלו שרשרות ברונזה מעוטרות בחרוזי זכוכית בצבעים כתום וירוק
10	תליון	2049	עצם ומתכת
12, 11	משקולות	2048 ; 2038	אבן
13	משקולות	2044	אבן בזלת



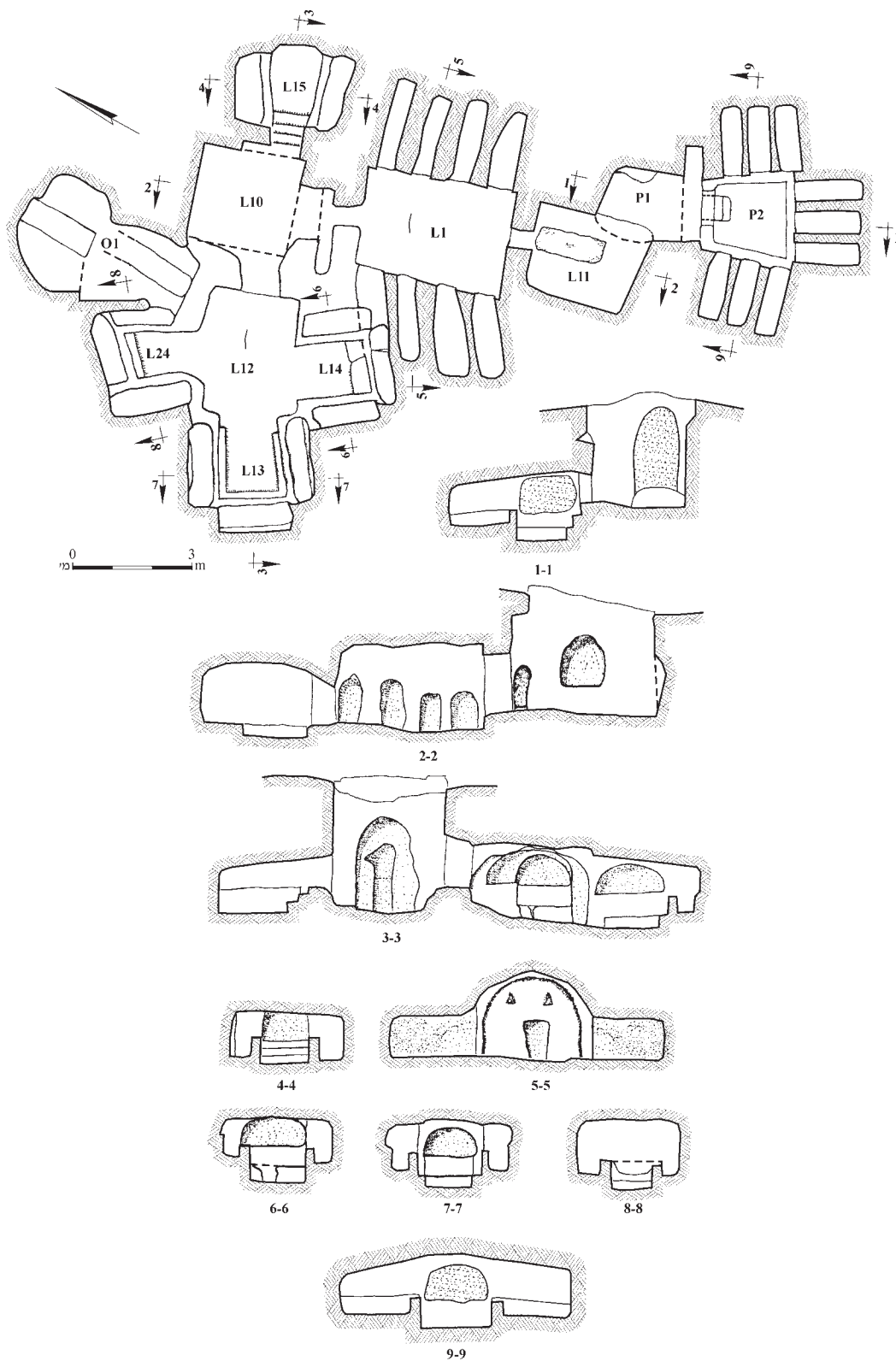
איור 4. הנר מקבר Z.



תוכנית 3. קבר Z, תוכנית וחתך.

חומר	תיאור	הקבלות ותיארוך
טיין צהוב-אדמדם (5 YR 7/6), שרידי חיפוי אדום	גוף אגסי, דיסקוס שקוע מוקף ברכס; עיין הנר משובררת, ועל הכתפיים מסביב לדיסקוס טביעה רדודה של דגם פרסה; בין החרטום לעיין הנר עיטור פס מתפצל ונקודות; ידית מוארכת ובסיס טבעת שלו שני רכסים	חניתה: Barag 1978:36, Fig. 16:74 (המאות הג'—הד' לסה"נ) בית שערים: אביגד תשל"ב: 138, 194, לוח LXX:10 (אמצע המאה הג' לסה"נ)

קבר Z (תוכנית 3). בחזית הקבר משתרעת חצר חצובה, עמוקה. פתח צר שלפניו גומחה (לאבן גולל?) מוביל מהחצר אל אולם מלבני שבמרכזו נחצב בור עמידה. בדפנות המזרחית והמערבית של האולם נחצבו שלושה כוכים, ובדופן הדרומית נחצב פתח צר שהוליך אל חדר קטן שמתארו לא-רגולרי. במרכז החדר הקטן נחצב בור לאיסוף עצמות או בור עמידה. לאורך שלוש מדופנות החדר נחצבה אצטבה. תוכנית הקבר דומה לזו של הקבר הצפוני במכלול M (תוכנית 2: מס' 1), שזמנה למן המאה הא' ועד למאות הג'—הד' לסה"נ. בקבר נמצאו נר צפוני תמים (סל 3057; איור 4) ושבר נר שלא זוהה.



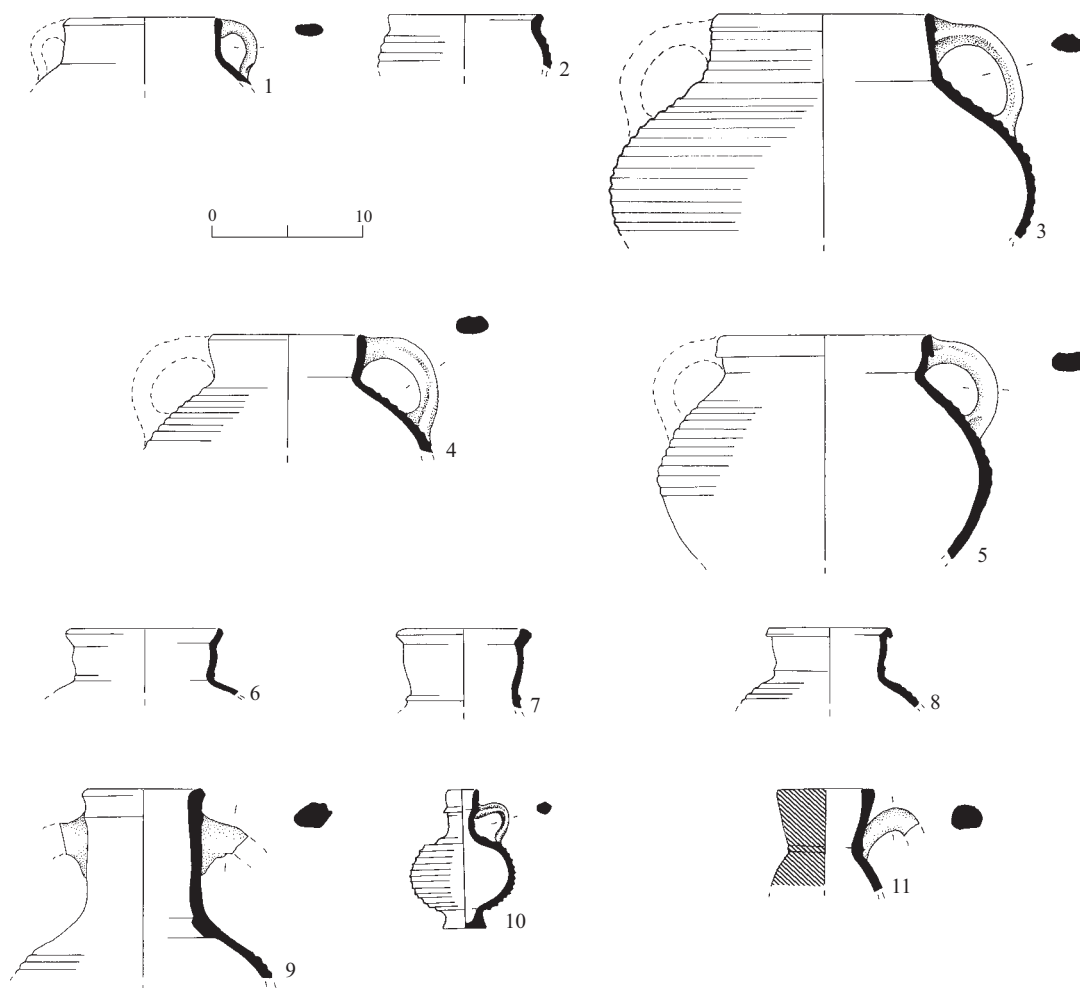
תוכנית 4. קברים L ו-P, תוכנית והתכים.

מקמרים ובהם משכבים המקבילים לדפנות. נראה כי חוצבי קבר זה פגעו בכרך הצפוני-מערבי של קבר L1. בקצה הצפוני של קבר L12 נחצב בשלב מאוחר יותר חלל (O1), ששימש כנראה לקבורה, ואליו מוליך פיר מפני השטח. אל קבר L15 הוביל פתח צר שלפניו גומחה לאבן גולל. מן הפתח הוליכו שלוש מדרגות אל חלל מלבני; במקביל לקירותיו, משני צדי הפתח, נחצבו כוכים.

מן הממצא (איורים 5-8; 2: 26) עולה כי זמן השימוש במערכת קבורה זו היה ארוך מאוד, במאות הא'-הז' לסה"נ ולאחר מכן בתקופה העות'מאנית. הממצא המאוחר ביותר שנתגלה בקבר הוא מטבע מהשנים 1668-1671 שנמצא בשימוש משני בתליון (סוקולוב להלן; מס' 13).

מערכת קבורה L (תוכנית 4). בשלב הקדום כללה המערכת חצר (L10) חצובה, עמוקה. מן החצר הוביל פתח צר, שלפניו גומחה לאבן גולל, אל קבר L1. לקבר L1 חדר מרכזי מלבני, ובדופנותיו המערבית והמזרחית נחצבו ארבעה כוכים. בדופן הדרומית נחצב פתח צר המוביל לחדר שמתארו מרובע (L11); במרכזו נחצב בור לאיסוף עצמות או בור עמידה, וסביב דופנותיו נחצבה אצטבה. תוכנית הקבר דומה לזו של קברים אחרים שנחפרו במגדל העמק (ר' קברים Z-M; תוכניות 2, 3).

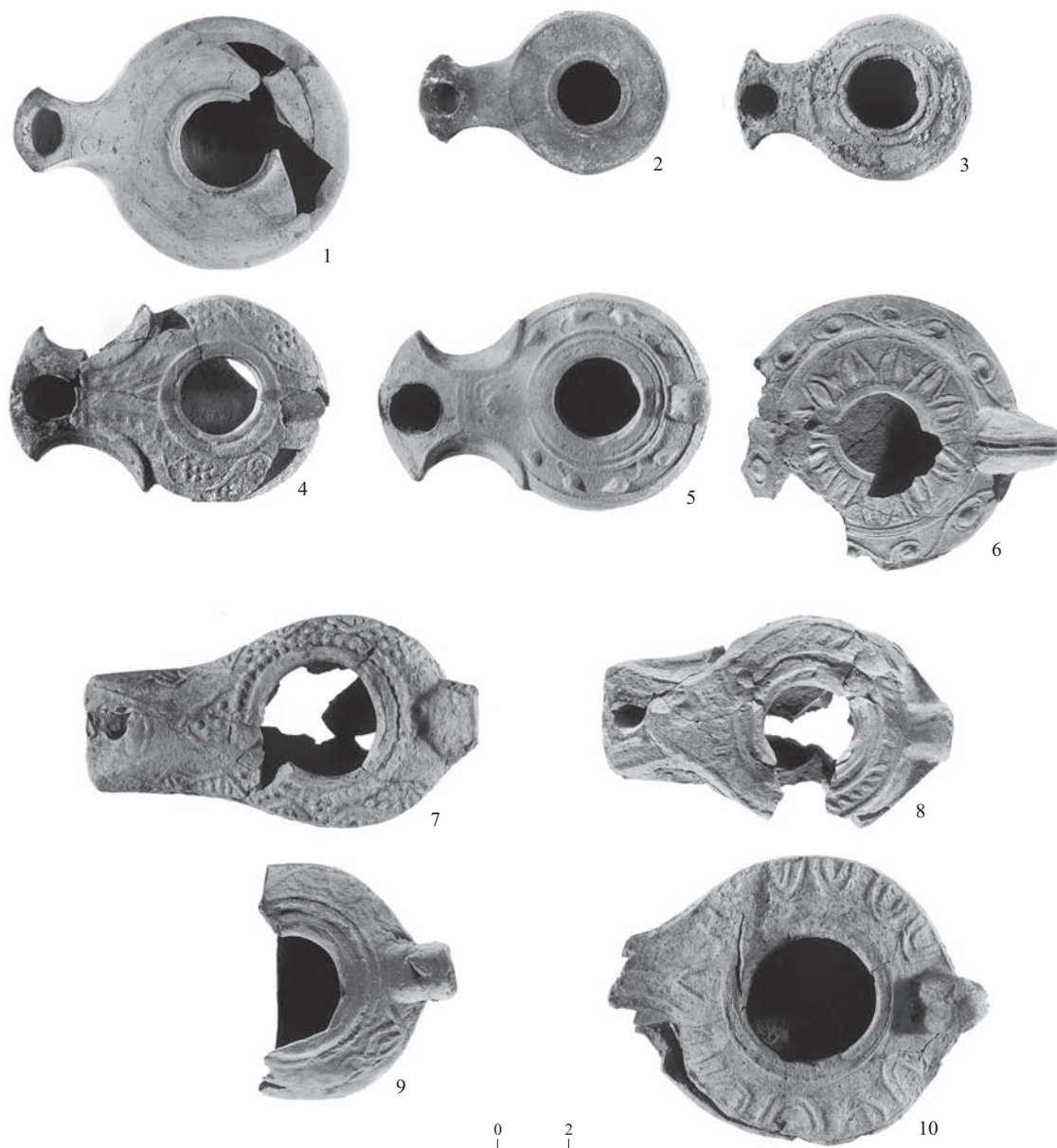
בשלב מאוחר נחצבו ממערב לחצר L10 ומזרח לה שני קברים נוספים (L12, L15). לקבר L12 חלל מרכזי שבשלוש מדופנותיו



איור 5. כלי החרס מקבר L.

5 איור ▶

מס'	הכלי	סל	חומר	הקבלות ותיארוך (לסה"ג)
1	סיר בישול	2566/4	טין אדום (2.5 YR 5/6)	ג'למה: Johnson 1988:188–189, Fig. 7–34:53, Form 1 (המחצית השנייה של המאה ה'ה')
2	סיר בישול	2572/5	טין אדום (2.5 YR 5/8)	כפר נחום: Loffreda 1974:32, Fig. 3:5, 9 (שלהי המאה הג'–המאה ה'ה')
3	סיר בישול	2579/1	טין אדום-צהבהב (5 YR 5/6), חסמים לבנים, אפורים בהירים וחול קוורצי	ג'למה: Johnson 1988:192, Fig. 7–38:559–564, Form 5 (מאוחר לשנת 383)
4	סיר בישול	2576/1	טין חום (7.5 YR 5/4), מעט חסמים לבנים וחול קוורצי	כפר ברוך: Syon 2004: Fig. 10:6 (המאות ה'ו'–ה'ז')
5	סיר בישול	2572/2	טין חום כהה (7.5 YR 4/3), חסמים לבנים, אפורים בהירים וחול קוורצי	כורסי: Tzaferis 1983:15–17, 30–33, Fig. 6:1 (המאה ה'ז')
6	קנקן	2566/3	טין קליפה אדום (2.5 YR 5/8), ליבה אפורה (5 YR 5/1), חסמים לבנים	ג'למה: Johnson 1988:214–215, Fig. 7–51:767 (התקופה הרומית המאוחרת)
7	קנקן	2566/7	טין אפור (5 YR 5/1), חסמי חול קוורצי	ג'למה: Johnson 1988:214–215, Fig. 7–51:772 (התקופה הרומית המאוחרת)
8	קנקן	2566/6	טין אדום (10 YR 5/6), חסמים לבנים ואפורים כהים, חול קוורצי	ג'למה: Johnson 1988:214–215, Fig. 7–51:768 (התקופה הרומית המאוחרת)
9	קנקן	2572/1	טין אפור בהיר (10 YR 7/2), חסמים חומים וחומים בהירים, חול קוורצי ובוועות אוויר; על כתף הכלי שרידי צבע אדום	Peacock and Williams 1986:185–187, Fig. 104 (ראשית המאה ה'ה'–אמצע המאה ה'ז')
10	פכית	2522	טין אדום (10 YR 4/8), חסמים לבנים ומעט שחורים	שעב: אביעם תשנ"ח:80–79, איור 1:2 (שלהי המאה ה'ב'–ראשית המאה ה'ג') יפיע: מוקארי תש"ס:30–31, איור 4:41 (המאות ה'א'–ה'ב')
11	פכית	2566/2	טין אדום בהיר (2.5 YR 6/6), חיפוי אדום בחוץ ועל השפה מבחוץ, ונוזלות צבע בפנים השפה	Hayes 1967:74, Pl. 16: Form 20 (שלהי המאה ה'ב') אל-מכר: שקד תשנ"ו:26 (אמצע המאה ה'א'–תחילת המאה ה'ה')

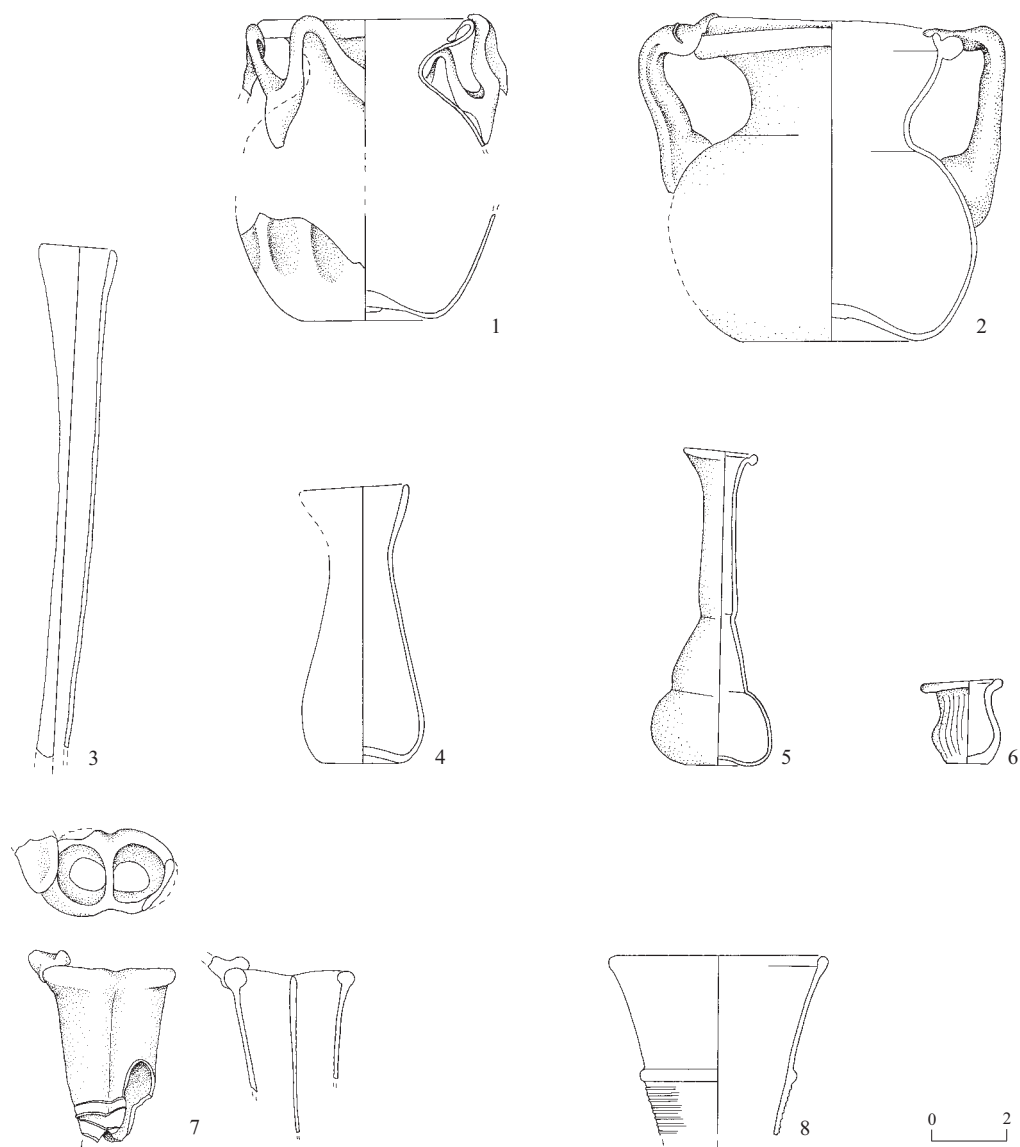


איור 6. הנרות מקבר L.

מס'	הכלי	סל	חומר	מידות	תיאור	הקבלות ותיארוך (לסה"ג)
1	נר הרודיאני	2282	טין אדום בהיר (2.5 YR 6/6)	10 ס"מ אורך, 2.5 ס"מ גובה	סביב עין הנר רכס; לרוחב החרטום עיטור פס מקווקו ושני עיגולים שבתוכם טבעה נקודה; בסיס שקוע	מצדה: Barag and Hershkovitz 1994:43, 47, Fig. 8:58 (המחצית השנייה של המאה הא')
2	נר הרודיאני	2275	טין אדום (10 YR 5/6)	7.4 ס"מ אורך, 2.6 ס"מ גובה	עשוי בדפוס; בסיס טבעת	יפיע: מוקארי תש"ס: 30-31, איור 3:42 (המאות הא'-הב')

איור 6. (המשך)

מס' הכלי	סל	חומר	מידות	תיאור	הקבלות ותיארוך (לסה"נ)
3	נר	טיין צהוב-אדמדם	7 ס"מ אורך, 2.5 ס"מ גובה	עשוי בדפוס; סביב עין הנר שני רכסים בולטים; בסיס טבעת	
4	נר דרומי	טיין ורוד	9.7 ס"מ אורך, 3 ס"מ גובה	על הכתפיים עיטור שריגי גפן; בין עין הנר לחרטום דגם צמחי של ענפים וביניהם דגם V כפול; ידית שבורה ובסיס טבעת	
5	נר דרומי	טיין צהוב-אדמדם	9.2 ס"מ אורך, 2.8 ס"מ גובה	עין הנר מוקפת 3 רכסים; על הכתפיים עיטור צמחי; בין עין הנר לחרטום עיטור בדגם לא ברור; בסיס טבעת עם שני רכסים	יפיע: מוקארי תש"ס: 30-31, איור 1:42 (המאות הא'-הב')
6	נר	טיין צהוב-אדמדם (7/6), חיפוי אדום	3 ס"מ גובה	ידית כפתור; בסיס דיסקוס	Rosenthal and Sivan 1978:95-96, Nos. 389, 390 (התקופה הרומית המאוחרת) עמאן: Harding 1950:84-85, Pl. 25 (מאמצע המאה הג' ועד סופה) Harding 1951:30-33, Pl. 9:49 (שלהי המאה הב')
7	נר	טיין חום בהיר מאוד (7/3), שרידי חיפוי אדום בחלק העליון	11.7 ס"מ אורך, 3.5 ס"מ גובה	על הכתפיים, בצדי החרטום ובין החרטום לעין הנר, עיטור גאומטרי; ידית גבוהה ובסיס קמור שאינו מעוצב	Rosenthal and Sivan 1978:125-126, Nos. 518, 519
8	נר	טיין ורוד (7.5), חיפוי אדום בחלק העליון	10.7 ס"מ אורך, 3.1 ס"מ גובה	עין הנר מוקפת שני רכסים; על כתפי הנר עיטור פסים; לאורך החרטום, משני צדיו, שני רכסים; בין הגוף לחרטום רכס בצורת V; ידית גבוהה ובסיס טבעת	ר' מס' 7
9	נר	טיין ורוד (7.5), חיפוי אדום בחלק העליון ונזילות צבע בחלק התחתון	7.5	על הכתפיים עיטור גאומטרי; ידית גבוהה ובסיס טבעת	ר' מס' 7
10	נר	טיין ורוד (8/4), שרידי חיפוי אדום בחלק העליון	3 ס"מ גובה	סביב עין הנר רכס בולט; על הכתפיים עיטור פרסה בתבליט; בין עין הנר לחרטום דגם V; ידית בולטת שלאורכה חריץ רחב; בסיס טבעת עם שני רכסים	עראבה: שיאון תשנ"ז: 22-23, איור 27 (המאות הד'-הו') ציפורי: Adan-Bayewitz 1995:177-180 (המאות הד'-הו') פלה: Smith 1973:218, Pl. 63:186 (המאות הד'-הו')

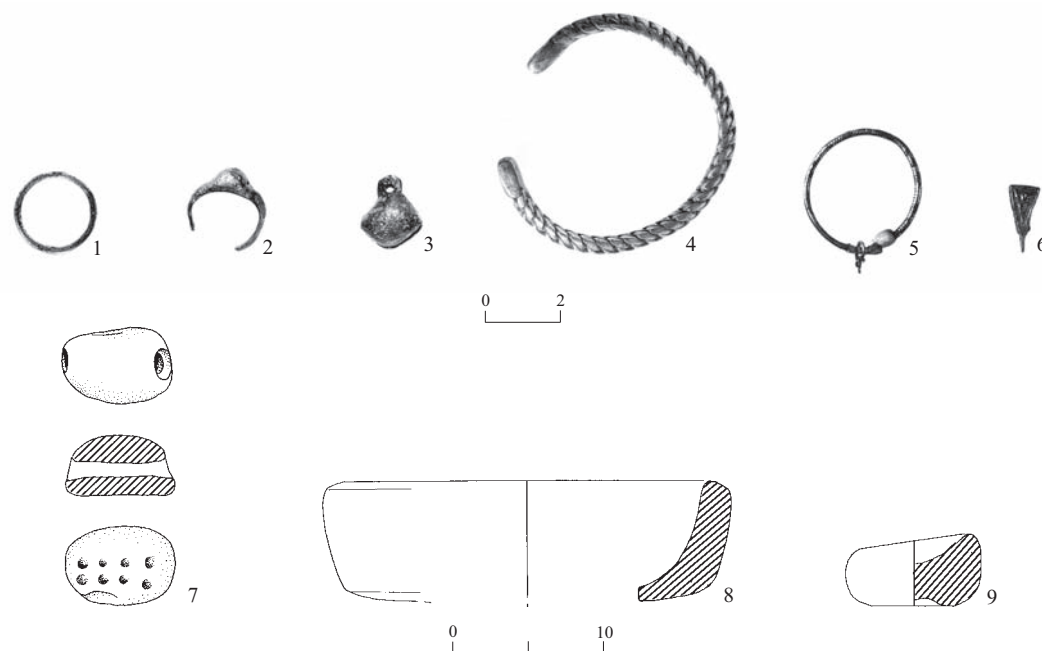


איור 7. כלי הזכוכית מקבר L.

מס'	הכלי	סל	חומר	מידות	תיאור	הקבלות ותיארוך (לסה"ג)
1	צנצנת	2565	זכוכית ירקקה- כחלחלה		מעוגלת	בר"ג תש"ל: 153, טיפוס ו: 1-12 (סוף המאה ה'—המאה ה'ה) לוחמי הגטאות: פרסטר תשמ"ו: 421-422, איור בעמוד 430 (אמצע המאה ה'— אמצע המאה ה'ה)
2	צנצנת	2253/1	זכוכית סגולה, ידיות וחוט אופקי על הרכס עשויים זכוכית ירוקה		מעוגלת	בר"ג תש"ל: טיפוס ו: 9 (המאות ה'ג—ה'ד) כסרא: שטרן תשנ"ח: 115, 131, איור 8: 30 (המאות ה'ד—ה'ה)

איור 7. (המשך)

מס'	הכלי	סל	חומר	מידות	תיאור	הקבלות ותיארוך (לסה"ג)
3	שפופרת	2267	זכוכית ירקקה- צהבהבה	2 ס"מ קוטר שפה	מוארכת, דמוית מבחנה; שפה חתוכה ומעובדת	
4	בקבוק	2296/1	זכוכית ירקקה- כחלחלה, בועות אוויר גדולות		גוף חרוטי	בר"ג תש"ל: 201, טיפוס ט"ז: 9: (המאה הג')
5	בקבוק	2524	זכוכית ירקקה	8.3 ס"מ גובה, 2.2 ס"מ קוטר שפה	דמוי פמוט	בר"ג תש"ל: 209-218, טיפוס כ"א: 20: חוקוק: Ravani and Kahane 1961: Figs. 3:10, 4:4 (סוף המאה הא'-אמצע המאה הב')
6	צנצנת זעירה	2516	זכוכית ירקקה- כחלחלה	2.3 ס"מ גובה, 2.5 ס"מ קוטר שפה		בר"ג תש"ל: 221-222, טיפוס כ"ד: 4: (אמצע המאה הא'-אמצע המאה הב') חוקוק: Ravani and Kahane 1961: Fig. 4:7 (המחצית השנייה של המאה הא'-תחילת המאה הב')
7	דר-שפופרת	2602	זכוכית ירקקה, חוט כרוך סביב הגוף			בר"ג תש"ל: 175-176, טיפוס י"ב: 2-2
8	בקבוק	2607/1	זכוכית ירקקה- כחלחלה, חוט בגוון חום-סגול כרוך סביב			



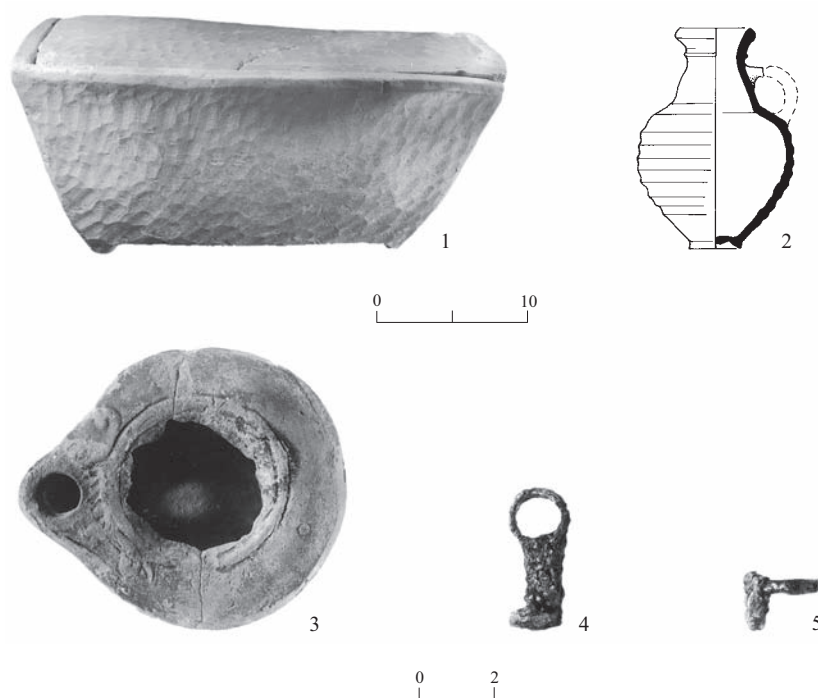
איור 8. ממצא קטן (7-1) וכלי אבן (8, 9) מקבר L.

▶ איור 8

מס'	החפץ	סל	חומר	מידות	תיאור	הקבלות ותיארוך (לסה"ג)
1	טבעת	2287	ברונזה	2.1 ס"מ קוטר, 2 מ"מ עובי	חתך מרובע, עיטור פסים חרוטים לאורך	כסרא: שטרן תשנ"ח:124, איור 13:57 (המאות הדר'-הה')
2	טבעת	2293	פליז או ברונזה		טבעת שאליה מחוברת מסגרת (bezel) מלבנית, עם תוספת בצורת פירמידה מרובעת פחוטה	
3	פעמון	2547	ברונזה		הענבל בפנים	בית ירח: Delougaz and Haines 1960: Pl. 45:28-32 בר"ג תשל"ל:54 (המאה הו') ראשית המאה הז'
4	צמיד	2533	כסף			אל-מכר: ליברמן ואביעם תשנ"ג:100 (המאות הדר'-הה') נתיב הל"ה: בר"ג תשל"ד:87, לוח 11:27 (המאות הדר'-הה')
5	עגיל	2299	כסף		חוט עם חתך עגול, מעוטר בפסים חרוטים לרוחב; בנקודת הסגירה צדף ורוד קטן, ועל העגיל מתלה נוסף שעליו היה מושחל עדי (שלא השתמר)	
6	תליון	2542	כסף		עשוי בדפוס	
7	חרפושת	2291	טוף			
8	מכתש	2523/1	בזלת			
9	קערה	2523/2	אבן גיר			

◀ איור 9

מס'	החפץ	סל	חומר	מידות	תיאור	הקבלות ותיארוך (לסה"ג)
1	גלוסקמה	4017	אבן גיר רכה	68 ס"מ אורך, 42 ס"מ רוחב, 29 ס"מ גובה	מכסה 'קלמר'	
2	פכית	3098	טיץ אדום, ליבה אדומה (2.5 YR), גריסים לבנים (5/8)			שיחין: Adan-Bayewitz and Wieder 1992: Fig. 5:3 כפר נחום: Loffreda 1974:36, Fig. 4:9 (63 לפסה"ג-135)
3	נר	4014	טיץ צהוב-אדמדם (7.6 YR 5), חיפוי אדום	8.4 ס"מ אורך, 2.5 ס"מ גובה	דיסקוס משובר, וולוטה כפולה על השפה משני צדי החרטום; בסיס שטוח שחרוטים בו שני מעגלים חדר-מרכזיים כחיקוי לבסיס טבעת	Rosenthal and Sivan 1978:85-86 (אמצע המאה הא'-המאה הג')
4, 5	מפתחות	4020/1, 2	ברזל			מירון: Meyers et al. 1981:149, Pl. 9.4:1-3 (התקופות הרומית המאוחרת-האסלאמית הקדומה)



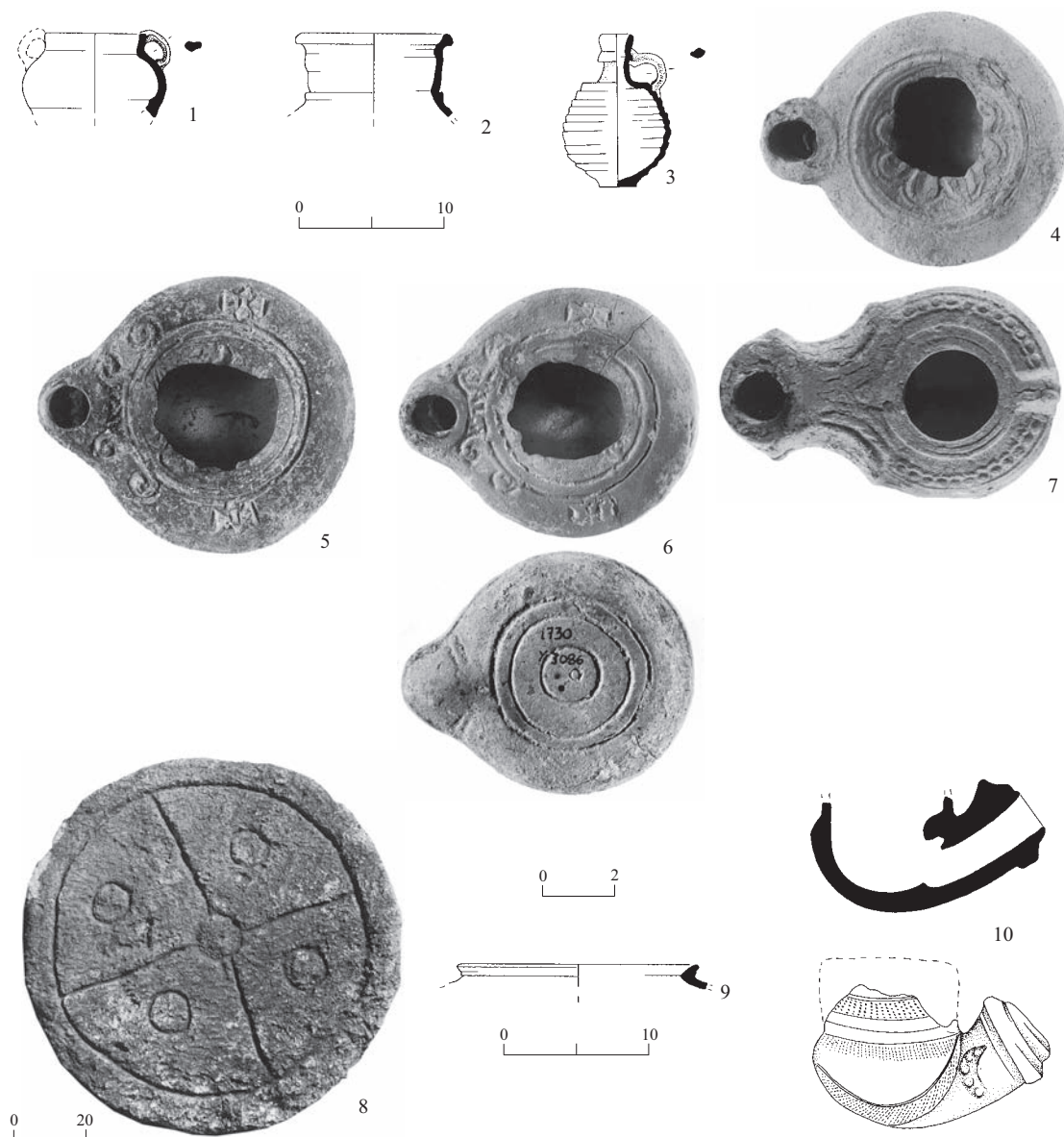
איור 9. הממצא מקבר AD.

נמצאו שלושה מטבעות, שניים מהתקופה הרומית המאוחרת (סוקולוב, להלן: מס' 4, 7) ושלישי שלא ניתן לזיהוי. על סמך הממצא (איורים 10; 11; 26:3-5) ניתן לקבוע את שלב השימוש הראשון בקבר לתקופה הרומית המאוחרת. כן נמצאו עדויות לשימוש מאוחר בקבר (איור 10, 9).

קבר AI (תוכנית 5). לקבר חצר מבוא מלבנית שאליה מוליכות שלוש מדרגות. מן החצר מוביל פתח צר, שנסגר ככל הנראה באבן גולל, אל חדר מבוא רבוע שבדופןותיו הצפונית והמערבית נחצבו חדרי קבורה; החדר המערבי לא נחפר בשל סכנת התמוטטות. בחדר הצפוני נתגלו שלוש שקתות קבורה חצובות. קבר דומה נחפר במגדל העמק (קבר 21; ר' גצוב, אבשלום-גורני ומוקארי תשנ"ח: 205-206, תוכנית 4) ותוארך למאות הד'-ה' לסה"נ. הדמיון בין התוכניות של שני הקברים והממצאים שנתגלו בקבר (איור 12) מלמדים כי הקבר שימש במאה הד' לסה"נ.

קבר AD. תוכניתו לא השתמרה בידינו; נמצאו בו מעט חפצים (איור 9) שהבולט בהם הוא גלוסקמה אבן גיר עם מכסה קלמר (איור 9:1). כן נמצאו שני מטבעות: האחד של קומודוס (179-192 לסה"נ) ממטבעת עכו (סוקולוב, להלן: מס' 3), והשני של אנטונינוס פיוס (155-156 לסה"נ) ממטבעת רומא (סוקולוב, להלן: מס' 2). על פי הממצא יש לקבוע את זמנו של הקבר למאה הב' לסה"נ. הגלוסקמה ונר עם דיסקוס משוברר (איור 9:3) מלמדים כי הנקברים היו יהודים.

קבר Y. תוכניתו לא נמצאה. על פי הרישומים נתגלו בקבר שלוש אבני גולל בקוטר של כ-1.1 מ' (0.30-0.32 מ' עובי), ואבן גולל נוספת, קטנה יותר, שעובייה זהה וקוטרה כ-0.92 מ'. אחת מאבני הגולל הגדולות (איור 10:8) נושאת עיטור חרות בדומה לעיטורים שנחרתו על דלתות אבן של קברים. כלי חרס אחדים מתקופת הב"ת 2 שנמצאו בקבר (לא אוירו) מעידים על כך שבעת חציבתו נפגע קבר קדום יותר שחפציו הושארו במקומם.

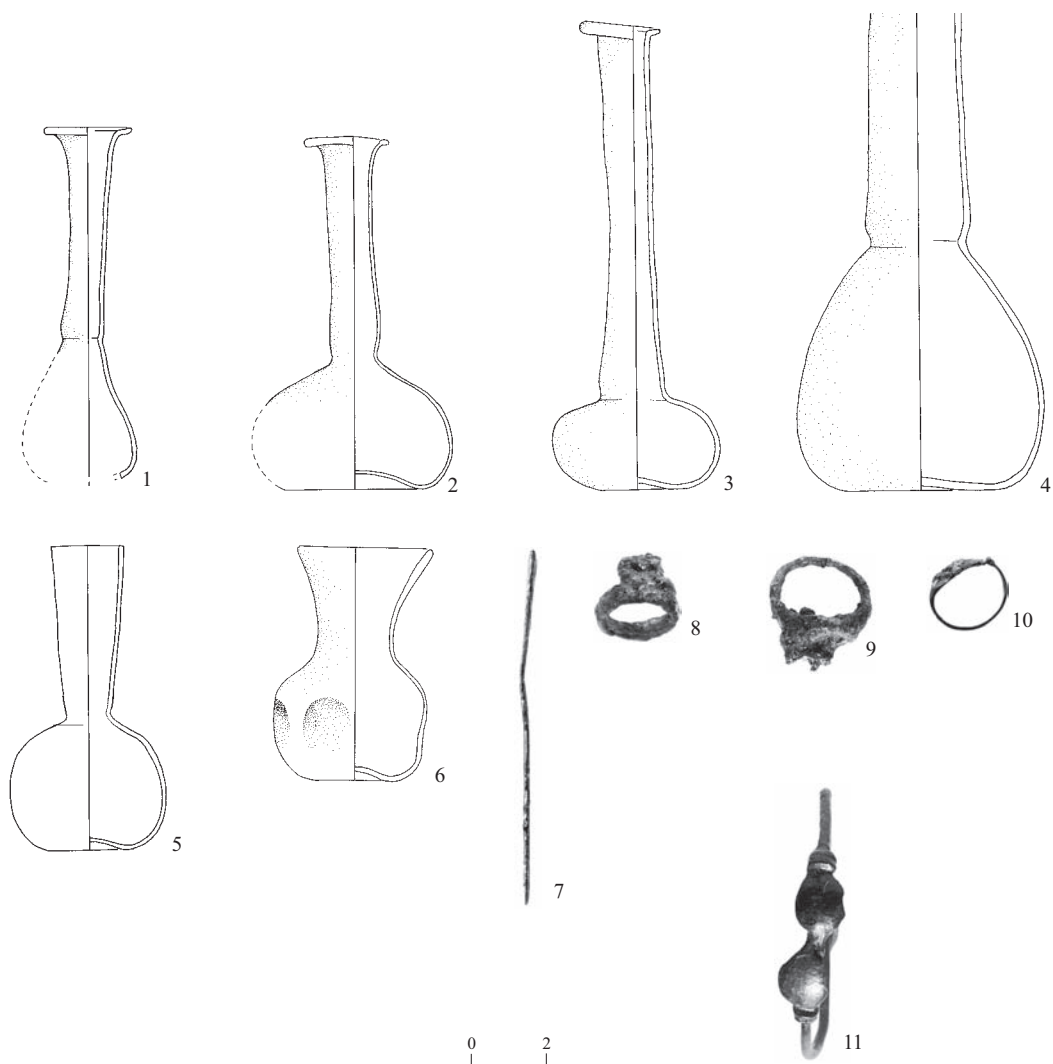


איור 10. כלי החרס (1-7, 9, 10) ואבן גולל (8) מקבר Y.

מס'	החפץ	סל	חומר	מידות	תיאור	הקבלות ותיארוך (לסה"נ)
1	סיר בישול	3077/1	טין אדום 2.5 YR 5/8, חסמים לבנים ושחורים			גילמה: Johnson 1988:198, Fig. 7-41:606, Form 14 (383-351 או מאוחר יותר) כפר נחום: Loffreda 1974:32, Fig. 3:8 (135-300 לערך)
2	קנקן	3077/3	טין אפור-אדמדם (5 YR 5/2), חסמים לבנים וחול קוורצי			גילמה: Johnson 1988:214-215, Fig. 7-51:768 (התקופה הרומית המאוחרת) מגדל העמק: גצוב, אבשלום-גורני ומוקארי תשנ"ח:201, איור 8:11 (המאות ה'ב'-ה'ג')

איור 10. (המשך)

מס' החפץ	סל	חומר	מידות	תיאור	הקבלות ותיארוך (לסה"נ)
3	3071	טין אדום (2.5 YR), ליבה אפורה (5/6), (5 YR 5/1)		שעב: אביעם תשנ"ח: 80, איור 1:2 (סוף המאה ה'ב'—ראשית המאה ה'ג')	
4	3064	טין צהוב-אדמדם (5 YR 7/6), שרידי חיפוי אדום	8.3 ס"מ אורך, 2.3 ס"מ גובה	כתפיים שחוקות, ללא עיטור (שרידי וולוטה לצד החרטום?); דיסקוס מעוטר בוורדה עם שמונה עלי כותרת, משוברר; בסיס טבעת נמוך עם שלושה רכסים	
5	3079	טין ורוד (7.5 YR), חיפוי שחור (7/4)	8.2 ס"מ אורך, 2.4 ס"מ גובה	כתפיים עירומות למעט דגם גרזנים כפול; דיסקוס משוברר; בסיס שטוח שחרות עליו תו יוצרים	Rosenthal and Sivan 1978:85–89 (המחצית השנייה של המאה הא'—המאה ה'ג')
6	3086	טין צהוב-אדמדם (5 YR 7/6)	8 ס"מ אורך, 2 ס"מ גובה	כתפיים עירומות למעט דגם גס של גרזנים כפולים; דיסקוס משוברר; בסיס שטוח מוקף ארבעה מעגלים חד-מרכזיים. בחלקו התחתון, משני צדי החרטום, זוג פסים חרותים	ר' מס' 5
7	3063	טין צהוב-אדמדם (5 YR 7/6), שרידי צבע אדום בחלקו העליון	9.3 ס"מ אורך, 2.8 ס"מ גובה	על הכתפיים דגם נקודות בולטות, על החרטום דגם צמחי; ידית גבשושית; הבסיס מוקף צמד טבעות קרובות	Rosenthal and Sivan 1978:90, 96–97, Nos. 391–393 (המאה ה'ב') גרש: Ilfie 1944: Pl. 8:155–156, 160 (תחילת המאה ה'ב') Kehrberg 1989: Fig. 2:15–18 (המחצית השנייה של המאה ה'ב')
8	3014	אבן גיר	1.1 מ' קוטר, 0.3 מ' עובי	בצדה הקדמי עיטור X חרות; במרכזו ובין זרועותיו – עיגולים	
9	3067/4	טין אדום (2.5 YR), חול קוורצי (5/8)		יקנעם: Avissar 1996b:135, Fig. 13.94:3, Type 7 (שלהי המאה ה'ב'—המחצית הראשונה של המאה ה'ג')	
10	3081/1	טין אפור בהיר (10 YR 7/2), חסמים שחורים גדולים, חיפוי חום-אדמדם—סגלגל, ממורק		יקנעם: Avissar 1996a:199, Photo 16:6–9	

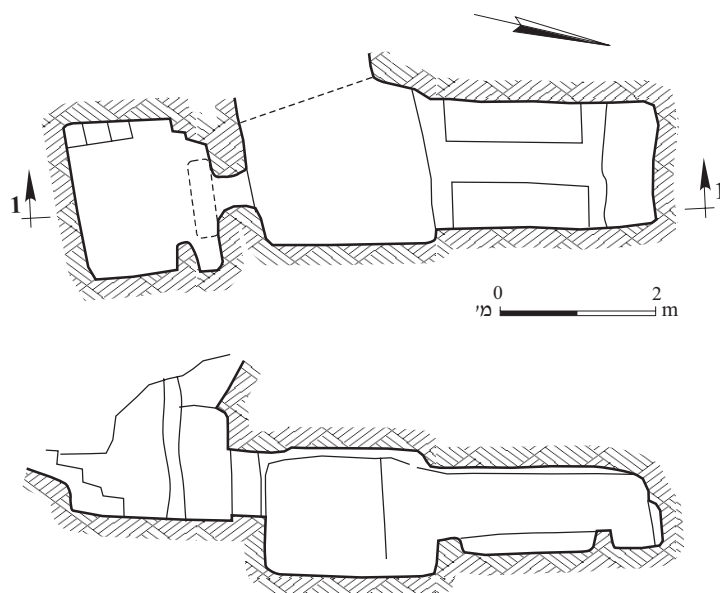


איור 11. כלי זכוכית (1-6) וחפצי מתכת (7-11) מקבר Y.

מס'	החפץ	סל	חומר	תיאור	הקבלות ותיארוך (לטה"ג)
1	בקבוק	3041	זכוכית ירקקה- כחלחלה	דמוי פמוט	בר"ג תש"ל: 209-218, לוח 20: 47, טיפוס כ"א: 20 (סוף המאה הא' או המחצית הראשונה של המאה הב')
2	בקבוק	3068/1	זכוכית כחלחלה בהירה	דמוי פמוט	בר"ג תש"ל: 209-218, לוח 1: 46, טיפוס כ"א: 1 (אמצע המאה הא'-המחצית הראשונה של המאה הב')
3	בקבוק	3069	זכוכית ירקקה- כחלחלה	דמוי פמוט	ר' מס' 2
4	בקבוק	3070	זכוכית כחולה- ירקקה	גוף אגסי	בר"ג תש"ל: 197-204, לוח 4: 44, טיפוס ט"ז: 4 (הרבע השני של המאה הא'-סוף המאה הא')

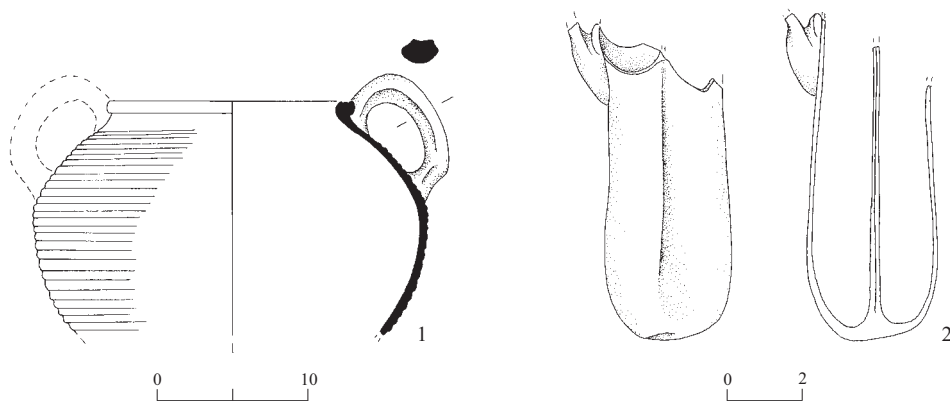
איור 11. (המשך)

מס'	חפץ	סל	חומר	תיאור	הקבלות ותיארוך (לסה"ג)
5	בקבוק	3093	זכוכית ירקרקת	גוף מעוגל	בר"ג תש"ל: 187-197, לוח 7:41, טיפוס ט"ו:7: (התקופה הביזנטית)
6	צנצנת	3083	זכוכית חסרת צבע	תמימה	בר"ג תש"ל: 148-155, לוח 3-1:33, טיפוס ו':1-3: (המאה הב'—המחצית הראשונה של המאה ה')
7	מקל כחל	3038	נחושת/ברונזה	חתך עגול, משוטח בקצה אחד ומעובה בקצהו השני	מירון: Meyers et al. 1981:150, Pl. 9.6:16 (התקופה הרומית מאוחרת)
8	מפתח	3088	ברזל		מירון: Meyers et al. 1981:149, Pl. 9.4:1-3, 5-6 בית ירח: Delougaz and Haines 1960:48, Pl. 45:14 (התקופה הביזנטית)
9	טבעת	3072	ברזל	טבעת עם מסגרת (bezel) סגלגלה עבה; במרכזה חור ששימש כנראה מגרעת לשיבוץ; אל הטבעת הוצמדו כמה חוליות של שרשרת ברזל	ח' אל-שביכה: טצ'ר 2002: 19:10, 20 אל-מכר: ליברמן ואביעם תשנ"ג:100: בית ירח: Delougaz and Haines 1960:49, Pl. 45:12 (התקופות הרומית המאוחרת—הביזנטית)
10	טבעת	3075	נחושת	מפוררת	
11	צמיד	3036	ברונזה	חתך עגול; סוגר עשוי מליפוף של קצות חוט המתכת של החישוק על הצד הנגדי ותוספת של דיסקית עגולה בכל צד, סמוך לנקודת הליפוף	צמידים עשויים בטכניקה דומה, אולם נבדלים במקצת בעיצוב עיטור הסוגר, נמצאו בקברים רבים בגליל המערבי: כברי: שטרן וגורין-רוזן תשנ"ח:17, איור 9:21-22: חניתה: Barag 1978:43-44, Fig. 18:106, 108 חורפיש: אביעם וגורין-רוזן תשנ"ח:28, איור 7:2: אשרת: סמיטליין תשנ"ח:51-52, איור 3:8, 5: כסרא: שטרן תשנ"ח:123, איור 56, 55:12: אל-מכר: ליברמן ואביעם תשנ"ג:100: ח' אל-שביכה: אבשלום-גורני תשנ"ד:14; טצ'ר ושיאון תשנ"ה:18: (התקופות הרומית המאוחרת—הביזנטית) עמאן: Bisheh 1972:81-83, Pl. 4; Fig 2:6. (סוף המאה הג'—המאה הד')



1-1

תוכנית 5. קבר AI, תוכנית וחתך.

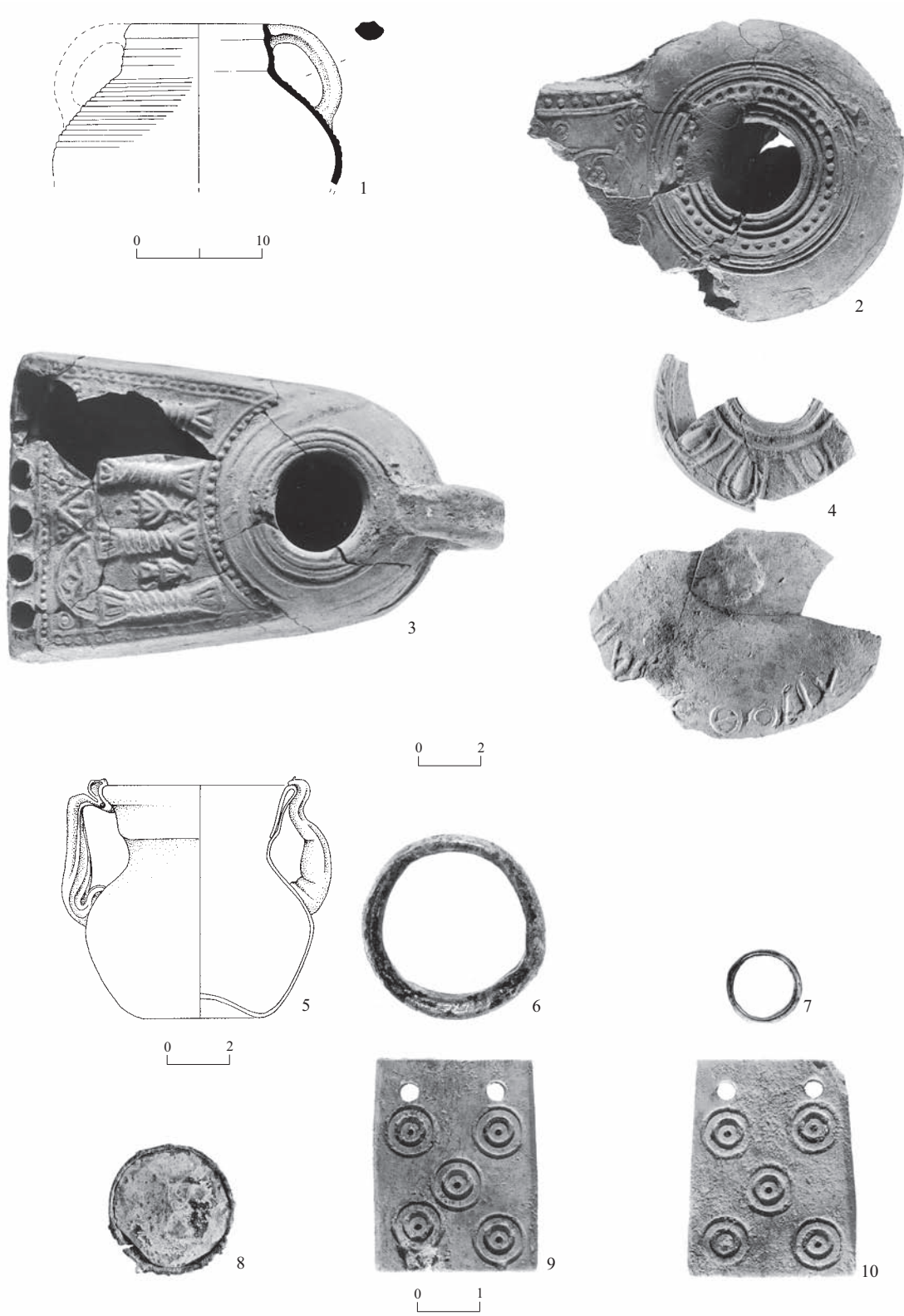


איור 12. הממצא מקבר AI.

מס' הכלי	סל	חומר	הקבלות ותיארוך (לסה"נ)
1	4010	טין חום-אדמדם (5 YR 4/4), מעט גריסים לבנים וקוורץ	ג'למה: Johnson 1988:195, Fig. 7-39:575 (התקופה הרומית המאוחרת)
2	4015	זכוכית בגוון כחול-ירקרק	בר"ג תש"ל:175, טיפוס י"ב (אמצע המאה הדר')

מעוטרים בתבליט (איור 13: 2, 3) ושתי לוחיות עצם מעוטרות במעגלים חד-מרכזיים (איור 13: 9, 10) שבראשם שני חורים לתלייה.

קבר U. תוכנית הקבר לא אותרה. הממצא העשיר שנתגלה בקבר זה (איור 13) מלמד כי הוא שימש במאה הדר' לסה"נ. ראויים לציון שני נרות רכי-פיות



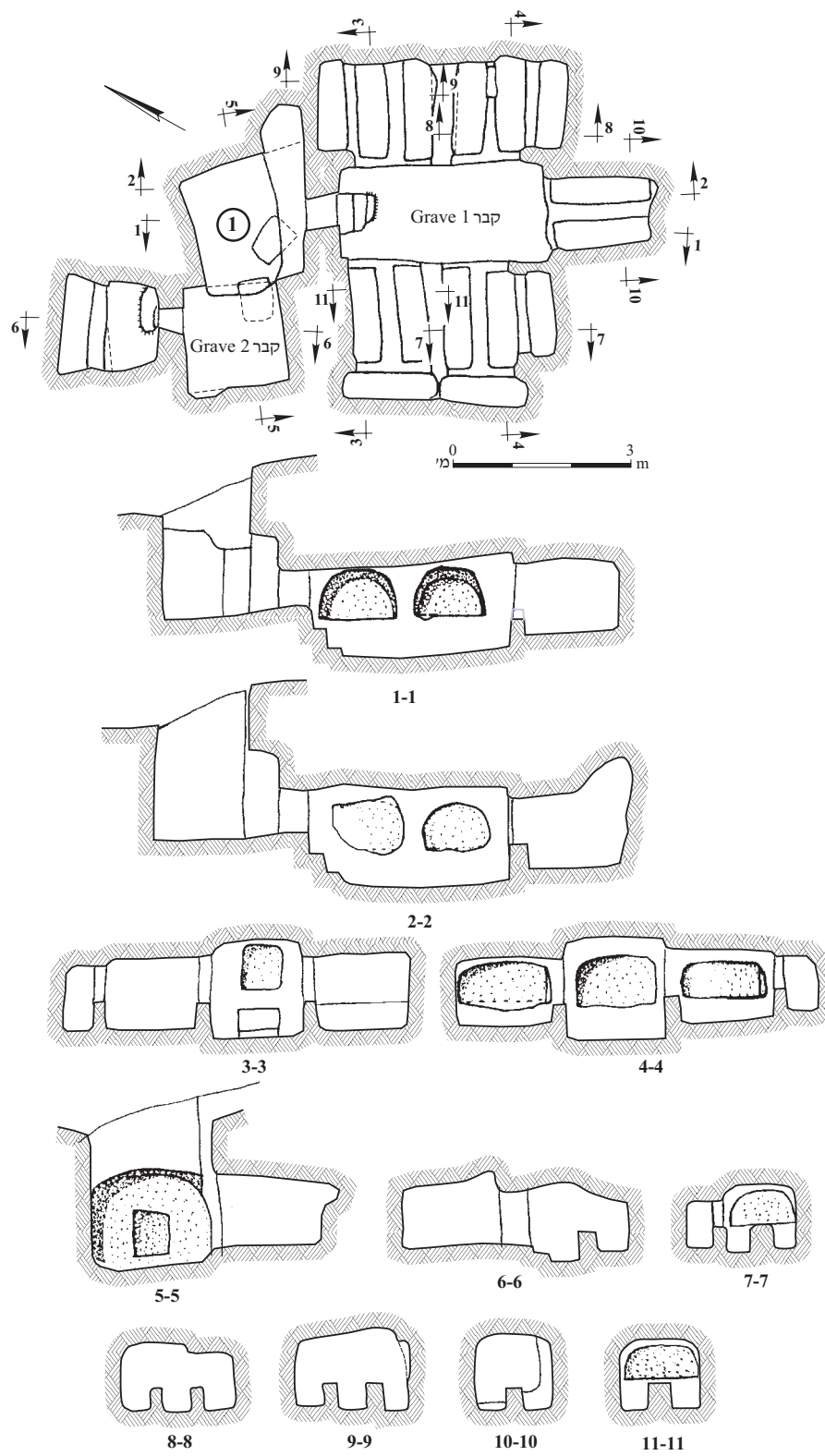
איור 13. הממצא מקבר U.

איור 13

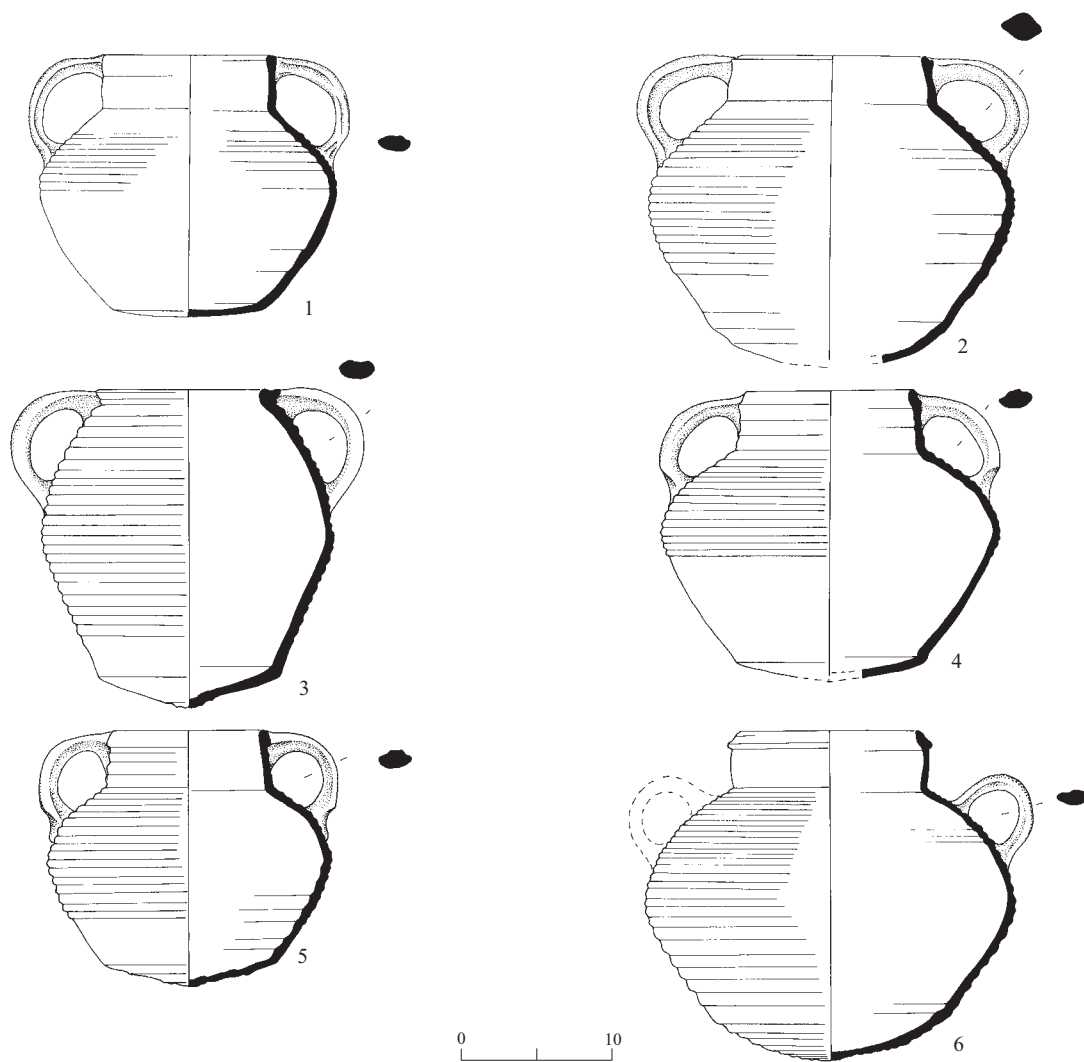
מס'	החפץ	סל	חומר	תיאור	הקבלות ותיארוך (לסה"ג)
1	סיר בישול	2105	טינ אדום-צהבהב (5 YR 4/6), גריסים לבנים וקוורץ, ליבה אפורה כהה (5 YR 4/1)	כורסי:	Tzaferis 1983:15, 21–22, 30–31, Fig. 6:7 (המחצית השנייה של המאה הג'–המאה ה'ה') ג'למה: Johnson 1988:189–190, Fig. 7–34:531 (383–351)
2	נר רב-פיות	2102	טינ ורוד (5 YR 8/4), שרידי חיפוי חום-אדמדם	עין הנר גדולה, מוקפת בכמה רכסים בתוך דיסקוס שקוע, ועל השפה כמה רכסים נוספים; הכתף אינה מעוטרת; על החרטום תבליט נמוך של אשכול ענבים, עלי גפן וקנוקנות; משני צדי החרטום רכס ולצדו שורת נקודות; בסיס הטבעת מסומן בשני רכסים; הידית שבורה	Rosenthal and Sivan 1978:108–110 (המחצית השנייה של המאה הג'–המאה ה'ה') זוסמן תשל"ל: 80–81 (המאות הג'–ה')
3	נר רב-פיות	2104	טינ אדום-צהבהב (5 YR 5/6), הרבה גריסים אפורים, פטינה	עין הנר מוקפת בכמה רכסים; החרטום רחב ובו שישה חורים לפתילות; על החרטום עיטור מרכזי, אדריכלי: בין עמודיו במרכז – מנורת חמישה קנים, ובין עמודיו הצדדיים – אמפורות (רק אחת השתמרה); ידית לולאה ובסיס טבעת נמוך	Kennedy 1963: Pl. 31:845 זוסמן תשל"ב: 25, למטה Rosenthal and Sivan 1978:108–110 (המחצית השנייה של המאה הג'–המאה ה'ה')
4	נר	2112	טינ ורוד (7.5 YR 8/4), חיפוי אדום בחלקו העליון	נושא כתובת מקוטעת	עראבה: שאון תשנ"ז: איור 27 (המאה ה') פלה: Smith 1973:218, Pl. 63:186 (המאות ה'–ה')
5	צנצנת	2119	זכוכית	גוף הכלי לבן-ירקרק בהיר, הידיות בגוון ירוק זית עשירות חוטים מסובכים	בר"ג תשל"ל: 152, לוח 1–11, 33–34, טיפוס ו: 11 (כנראה המאה ה')
6	צמיד	2120	זכוכית, גוון כחול עמוק	חתך חצי עגול עם תפר	Spaer 1988:51–55 (ראשית המאה הג' ואילך)
7	טבעת	2115	ברונזה		
8	קמע?	2107	ברונזה/נחושת וזכוכית	דיסקית מתכת שבתוכה משובצת דיסקית זכוכית שקופה דקה	
9, 10	לוחיות	2110, 2116	עצם	שני חורי תלייה, עיטור בדגם עיגולים חד-מרכזיים ונקודה	

נוסף במקביל לדופן. בשלב מאוחר נחצב משכב נוסף במקמר הדרומי-מערבי. לקבר 2 חדר מבוא רבוע וממנו מוביל פתח צר אל חדר נוסף שחצובים בו שני משכבים מקבילים. קבר דומה נחפר במגדל העמק (קבר 21; גצוב, אבשלום-גורני ומוקארי תשנ"ח: 205–206, תוכנית 4), שם הוא תוארך למאות ה'ה'–ה'ה' לסה"ג. מערכות קברים שבהן סידור משכבים דומה נחפרו בבית שערים (קברים מס' 12, 13, 16, 18, 19 אביגד תשל"ב: 13–33, 51–53, 56–62, 194–195),

קבר S (תוכנית 6). לקבר חצר (I) עמוקה, חצובה בסלע, שממנה מתפצלים לדרום ולמערב שני קברים (1, 2). לקבר 1 פתח צר שלפניו גומחה לאבן גולל. מן הפתח מובילות שלוש מדרגות לחדר מלבני מרכזי שבשלוש דופןותיו נחצבו מקמרים גדולים: שניים בדפנות המזרחית והמערבית, ואחד בדופן הדרומית. סידור המשכבים בתוך המקמרים אינו אחיד: במקמרים המזרחי והדרומי הם נחצבו בניצב לחדר, ובמערבי נחצבו בכל מקמר שני משכבים בניצב לדופן החדר ומאחוריהם משכב

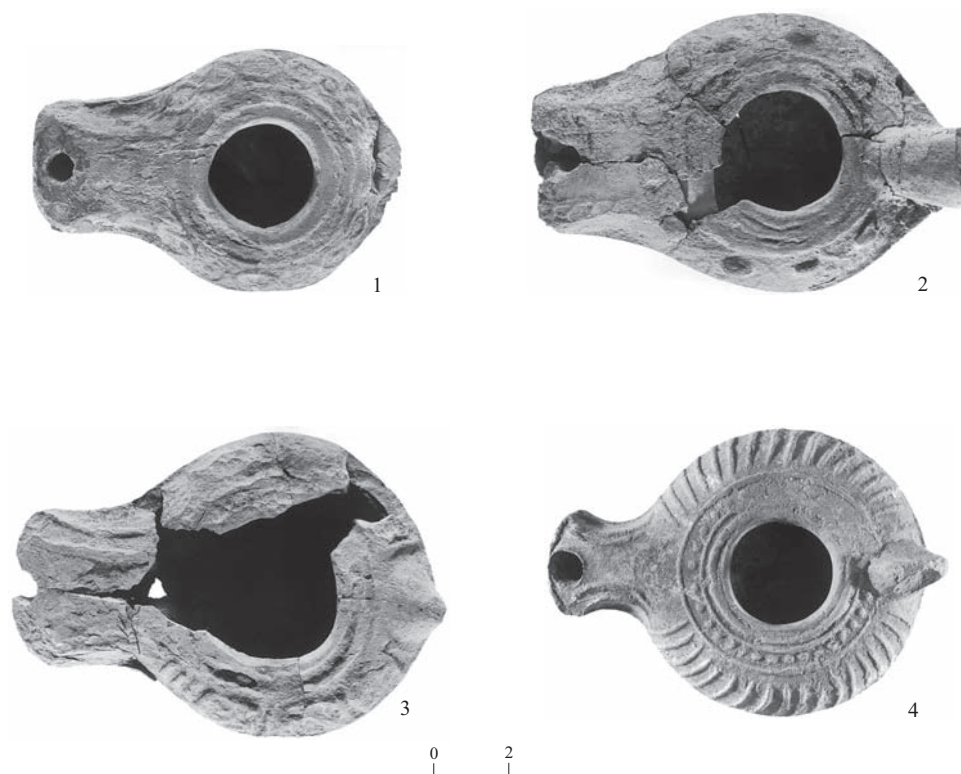


תוכנית 6. קבר S, תוכנית וחתיכים.



איור 14. סירי בישול מקבר S.

מס'	סל	חומר	הקבלות ותיארוך (לסה"ג)
1	2419	טיין חום (7.5 YR 5/4), חסמים לבנים, אפורים בהירים וחול קוורצי	כפר נחום: Loffreda 1974:46, Fig. 10:5, 6, Photo 8 (סוף התקופה הרומית – התקופה הביזנטית)
2	2403	טיין אדום (2.5 YR 4/6), חסמים לבנים וחול קוורצי	ג'למה: Johnson 1988:188, Fig. 7-34:527, Form 1 (383–351 ואף מאוחר יותר)
3	2421	טיין אדום-צהבהב (5 YR 5/6), חסמים לבנים, אפורים בהירים וחול קוורצי	ג'למה: Johnson 1988:190, Fig. 7-34:553, Form 4 (383–351)
4	2428	טיין אפור כהה (5 YR 4/1), חסמים לבנים קטנים וחול קוורצי	ג'למה: Johnson 1988:189–190, Fig. 7-34:531, Form 2 (383–351)
5	2433	טיין אדום (2.5 YR 5/8), חסמים לבנים וחול קוורצי	
6	2429	טיין חום כהה (10 YR 4/3) ואפור כהה מאוד (10 YR 3/1), חסמים לבנים קטנים וחול קוורצי	כפר ברוך: Syon 2004: Fig. 10:6 (המאות ה'–הז')

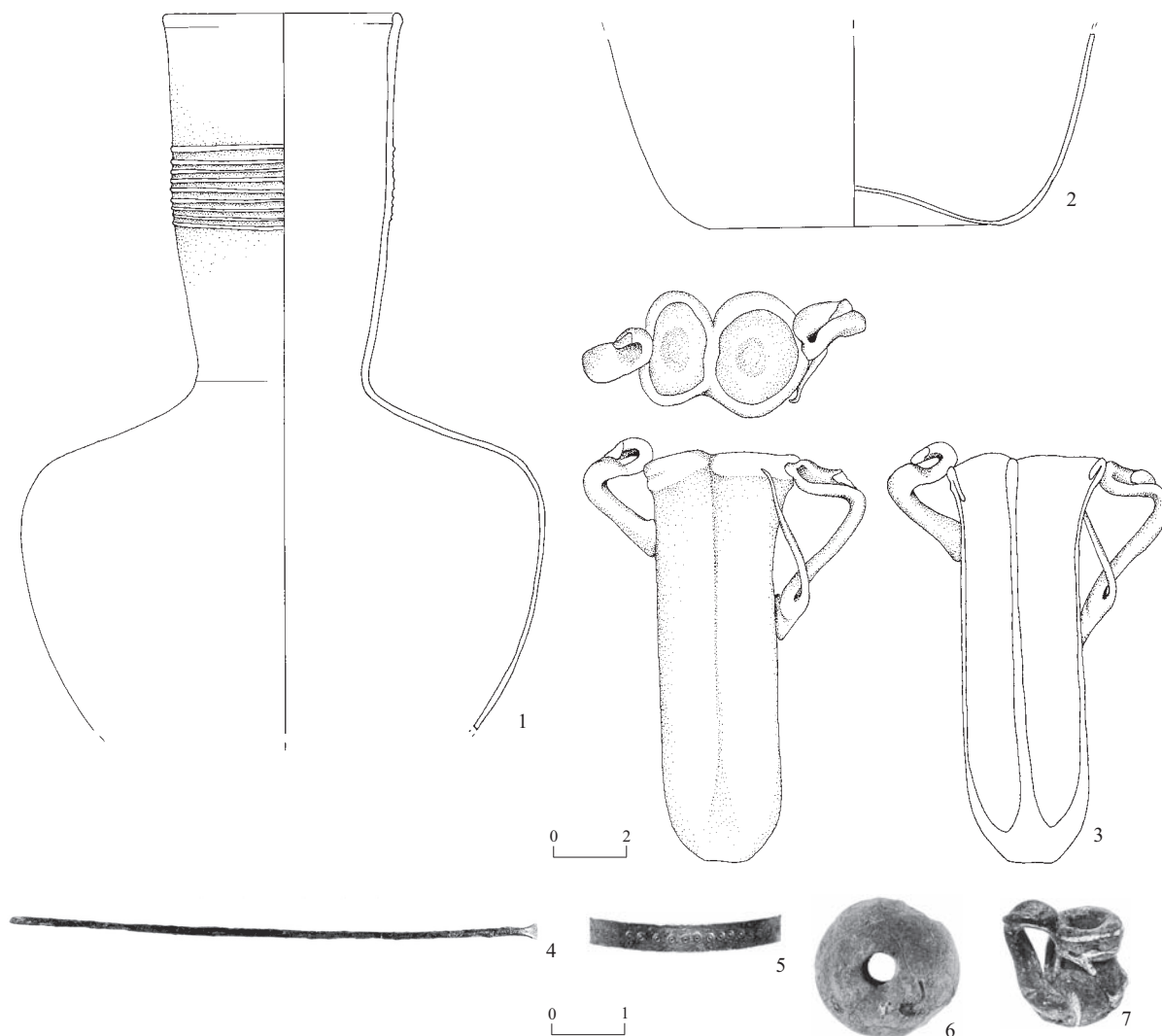


איור 15. נרות החרס מקבר S.

מס'	סל	חומר	מידות	תיאור	הקבלות ותיארוך
1	2417	טיין ורוד (7.5 YR), שרידי חיפוי אדום-חום בחלקו העליון	9.5 ס"מ אורך, 3.5 ס"מ גובה	על הכתפיים עיטור בדגם guilloche; ידית שבורה ובסיס טבעת	Rosenthal and Sivan 1978:125-126:519
2	2418	טיין ורוד (7.5 YR), שרידי חיפוי אדום בחלקו העליון	11 ס"מ אורך, 3.2 ס"מ גובה	על הכתפיים עיטור גאומטרי בדגמי X ועיגולים בתבליט; לאורך החרטום, מכל צד, דגם סולם; ידית גבוהה, ללא עיטור; בסיס טבעת	ר' מס' 1
3	2422	טיין ורוד (7.5 YR), שרידי חיפוי אדום בחלקו העליון	11.5 ס"מ אורך, 3.3 ס"מ גובה	על הכתפיים עיטור גאומטרי; לאורך החרטום, מכל צד, שני רכסים בולטים; ידית זיז ובסיס קמור לא מעוצב	ר' מס' 1
4	2409	טיין ורוד (7.5 YR), חיפוי אדום בחלקו העליון	10.5 ס"מ אורך, 3 ס"מ גובה	גוף עגול, עין הנר גדולה ומוקפת 3 רכסים, עיטור נקודות ורכס נוסף; על הכתפיים עיטור פסים; בין החרטום לעין הנר עיטור של נקודה; החרטום קשות, ולאורכו משני צדיו שני רכסים; ידית צבוטה ובסיס טבעת	Rosenthal and Sivan 1978:125, Nos. 515, 516

מלמדים שראשיתו של הקבר בתקופה ההלניסטית, אך השימוש העיקרי בו היה במאות הד'–ה' לסה"נ (איורים 14–16; 26:6).

ותוארכו מאמצע המאה הג' עד למחצית הראשונה של המאה הד' לסה"נ. בקבר נמצא מטבע של אנטיוכוס הג' ממטבעת צור (סוקולוב, להלן: מס' 1). המטבע, וכן שבר של נר הלניסטי שלא אויר,

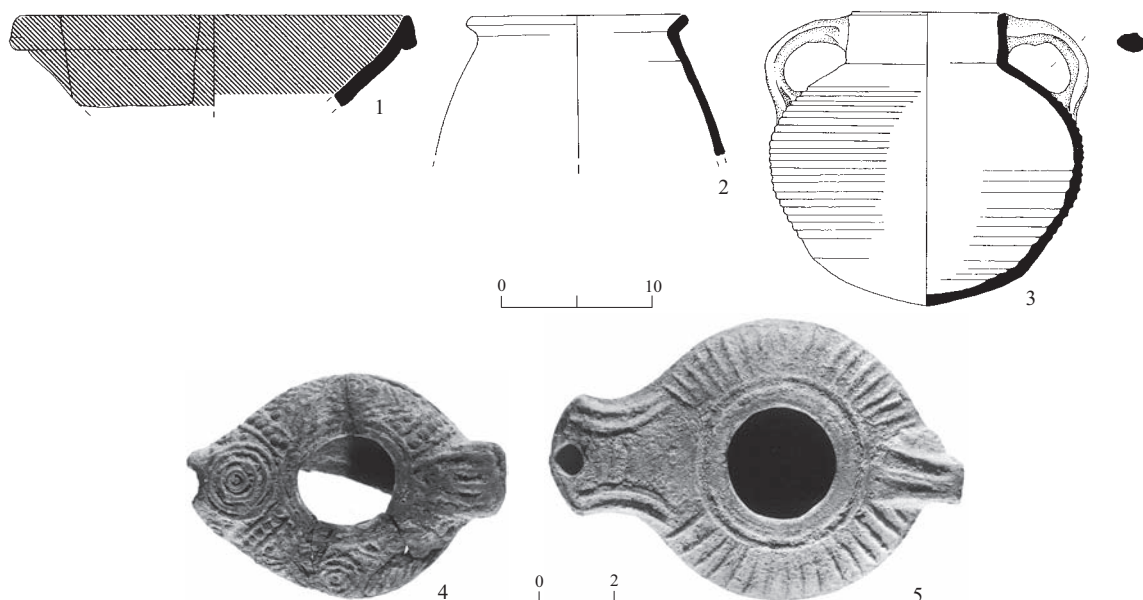


איור 16. כלי הזכוכית (1-3) והמצא הקטן (4-7) מקבר S.

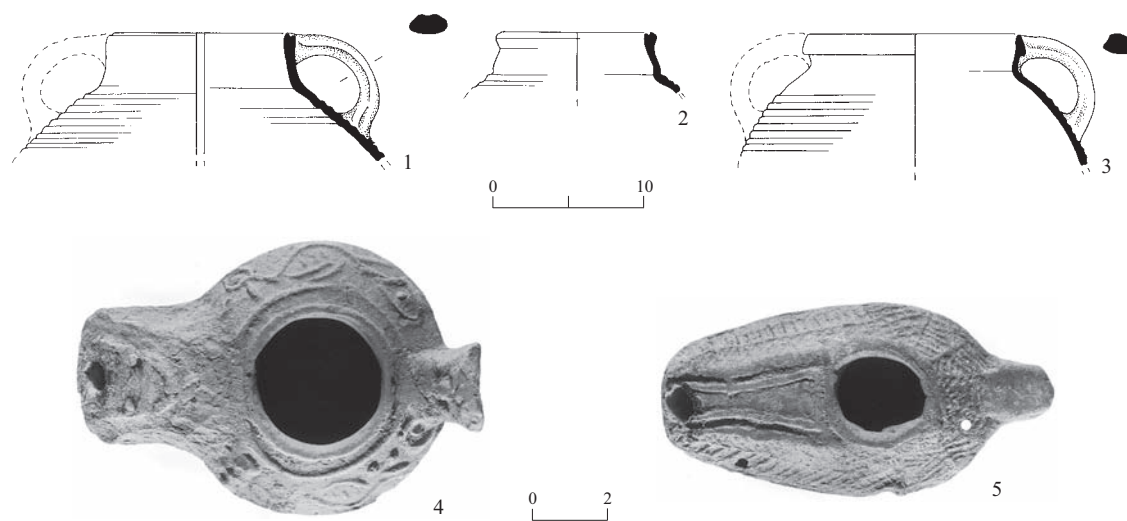
מס'	החפץ	סל	חומר	תיאור	הקבלות ותיארוך (לסה"ג)
1	בקבוק	2420	זכוכית כחלחלה-ירקקה		בר"ג תש"ל: 187-191, טיפוס ט"ו: 13 (המאות הד'-הה') ר' מס' 1
2	בקבוק	2412	זכוכית כחלחלה-ירקקה		
3	דו-שפופרת	2400	זכוכית ירקקה	תמים	בר"ג תש"ל: 175-176, טיפוס י"ב: 2 (המאה הד')
4	כף תמרוקים	2445	ברונזה	שבורה, לידית חתך עגול	
5	צמיד	2406	ברונזה	שבור; עשוי רצועה משוטחת ועליה מוטבע עיטור של שורת עיגולים שבמרכזם נקודה	כסרא: שטרן תשנ"ח: 123, איור 12: 47 (המאה הו')
6	משקולת פלך	2458	אבן		
7	תליון פכית	2446	זכוכית שחורה	בסיס שבור; חוט לבן מוסף לגוף ולצוואר	ג'למה: Berry 1988:230, Fig. 8-3:22 (ראשית המאה הד')

איור 17

מס' חכלי	סל	חומר	תיאור	הקבלות ותיארוך (לסה"ג)
1	קערה	טין אדום בהיר (2.5 YR 6/8), חיפוי אדום	טין אדום בהיר (2.5 YR 6/8), חיפוי אדום	Hayes 1972:379–382, CRS 9 (580/600 עד סוף המאה ה'ו') ג'למה: Johnson 1988:154–156, 160–163, Fig. 7–16:293 (הרבע השלישי של המאה ה'ד') כפר נחום: Loffreda 1974:68–70, 169, Fig. 20:1 (סוף התקופה הביזנטית) ג'למה: Johnson 1988:222–223, Fig. 7–58:856 (לפני 351) ג'למה: Johnson 1988:188–189, Fig. 7–34:526–530 (החל מהמחצית השנייה של המאה ה'ד') כפר נחום: Loffreda 1974:45, 152–153, Fig. 10:1–4 (התקופה הרומית המאוחרת–ראשית התקופה הביזנטית)
2	סיר בישול	טין חום-אדמדם (5 YR 4/3), חול קוורצי	טין חום-אדמדם (5 YR 4/3), חול קוורצי	Johnson 1988:222–223, Fig. 7–58:856 (לפני 351) ג'למה: Johnson 1988:188–189, Fig. 7–34:526–530 (החל מהמחצית השנייה של המאה ה'ד') כפר נחום: Loffreda 1974:45, 152–153, Fig. 10:1–4 (התקופה הרומית המאוחרת–ראשית התקופה הביזנטית)
3	סיר בישול	טין חום-אדמדם כהה (5 YR 3/4), גריסים לבנים רבים	טין חום-אדמדם כהה (5 YR 3/4), גריסים לבנים רבים	Johnson 1988:188–189, Fig. 7–34:526–530 (החל מהמחצית השנייה של המאה ה'ד') כפר נחום: Loffreda 1974:45, 152–153, Fig. 10:1–4 (התקופה הרומית המאוחרת–ראשית התקופה הביזנטית)
4	נר	טין חום-אדמדם (5 YR 5/4)	שבור בחרטום ובכסיס; גוף אגסי, ידית מלבנית מוגבהת, עין הנר גדולה ומוקפת שני רכסים; הבסיס קמור ומסומן בשניים-שלושה רכסים המדמים כסיס טבעת; על הכתפיים עיטור של דגמים גאומטריים בתבליט נמוך; על הידית דגם פסים אנכיים	Rosenthal and Sivan 1978:127, No. 524 סילת א-דאהר: Sellers and Baramki 1953:41, Fig. 43, Type x (המאות ה'ד'–ה'ו') בית שאן: Fitzgerald 1931:40–41, Pl. 36:13 (התקופה הביזנטית) Sussman 1980:81, Pl. 17:3 (המאות ה'ה'–ה'ו') מסילות: ערב תש"ן: 81–89, איור 5: 14–15 (המאות ה'ד'–ה'ו') חמת גדר: Coen-Uzzielli 1997:325, Pl. 3:3 (המאות ה'ד'–ה'ה') נוריס: שיאון תש"ס: איור 6: 5–11 (המאה ה'ד') נצרת: Bagatti 1969:305–310, Fig. 235:28 (המאה ה'ב') פלה: Smith 1973:216, Pl. 60:74, 393 (המאות ה'ג'–ה'ד')
5	נר	טין ורוד (5 YR 7/4)	גוף עגול, חרטום קשות, ידית זיו מלבנית, אופקית, נטויה, ובסיס שקוע מעט; עין הנר גדולה ומוקפת שני רכסים; סביב השפה עיטור קווים; משני צדי החרטום שתי קשתות שביניהן שני פסים אופקיים ומעליהן נקודה; על הידית פס מאונך	Sellers and Baramki 1953:40, Fig. 41:63, Type viii (המאה ה'ד'–ראשית המאה ה'ה') בית שאן: Fitzgerald 1931:40–41, Pl. 36:9 (המאה ה'ו') גבע: זוסמן תשמ"ח: 113, מס' 36 מסילות: ערב תש"ן: 81–89, איור 5: 4 (המאה ה'ד') בית שערים: אביגד תשל"ב: 142, לוח 71:32 (מערכת 20, הנר מיוחס לשורד) גוש חלב: Makhoul 1939:45–46, Pl. 30:b, c (המאות ה'ה'–ה'ו') עראבה: שיאון תשנ"ז: איור 27 (המאות ה'ד'–ה'ו') בית ירח: Delougaz and Haines 1960: Pl. 44:14 פלה: Smith 1973:216–229, Pl. 60:68 (המאה ה'ד')



איור 17. הממצא מקבר X.



איור 18. הממצא מקבר B.

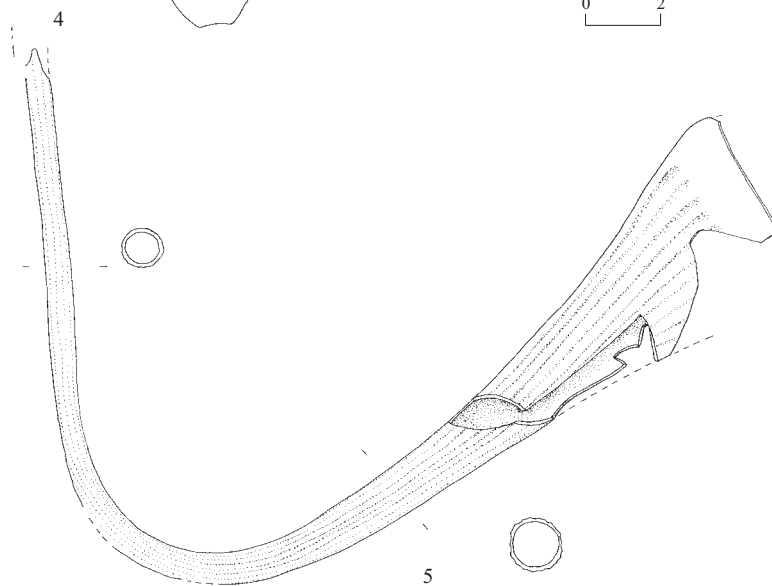
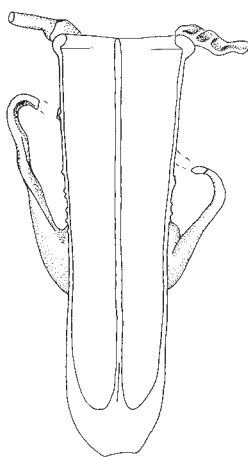
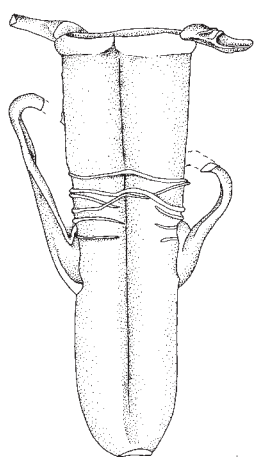
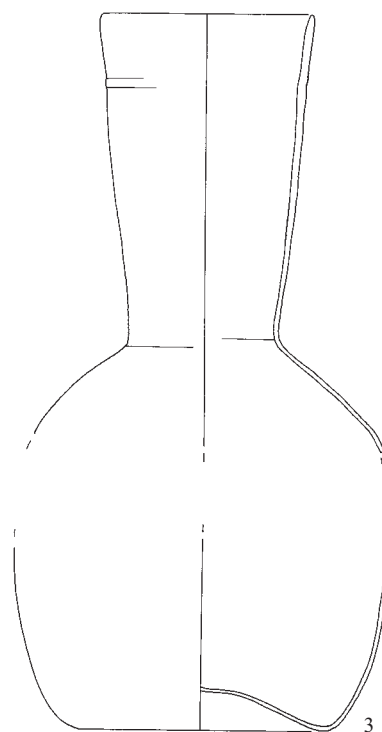
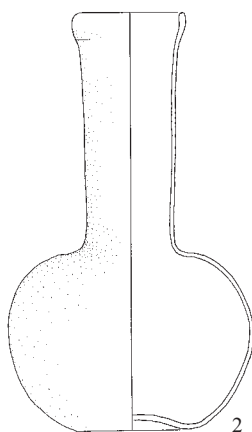
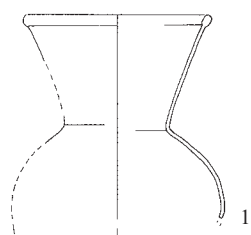
שמעבר לה הונחו כלי זכוכית ונרות. נמצאו שני מטבעות, האחד מתוארך לשנים 364–375 לסה"נ (סוקולוב, להלן: מס' 5) והשני לא ניתן לזיהוי. על פי הממצאים (איורים 18–20; 7: 26) תוארך הקבר למאות הד'–הז' לסה"נ.

קבר X. תוכנית הקבר לא נמצאה. מן הרישומים עולה כי נתגלתה בו אבן גולל. הממצאים (איור 17) מלמדים כי זמן השימוש בקבר היה למן המאה הד' ועד למאה הר' לסה"נ.

קבר B. תוכנית הקבר לא נמצאה. מהרישומים עולה כי בפתח הקבר נותרה במקומה אבן גולל

► איור 18

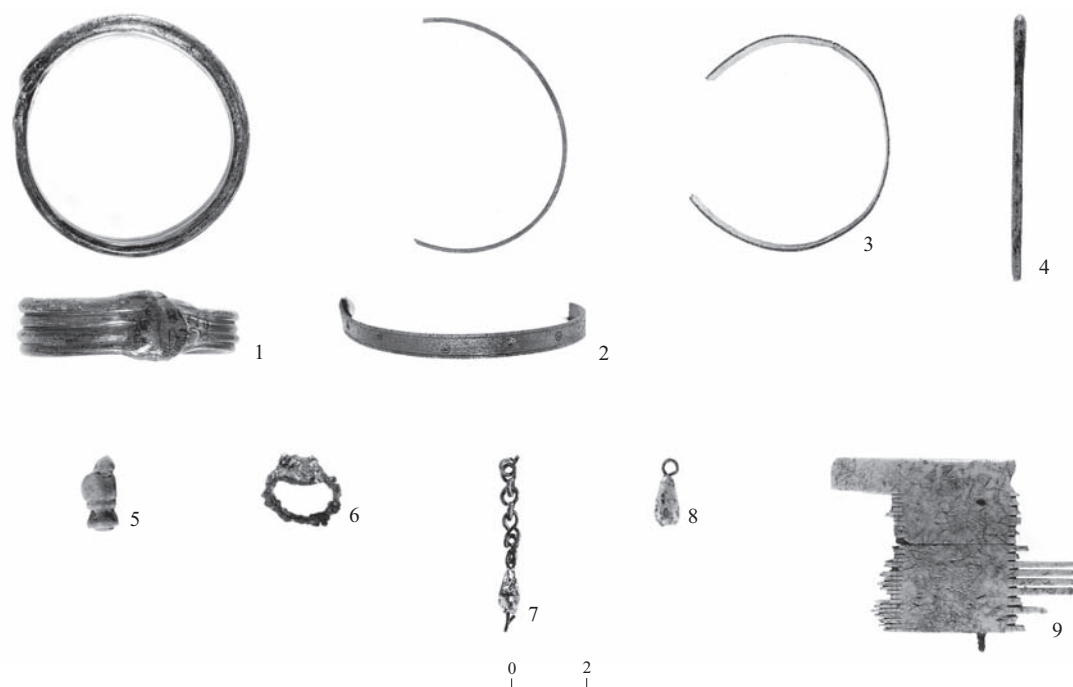
מס' הכלי	סל	חומר	תיאור	הקבלות ותיארוך (לסה"ג)
1	סיר בישול	112/1	טין חום (7.5 YR) (5/4), חסמים לבנים- אפורים בהירים וחול קוורצי	כפר נחום: Loffreda 1974:44–45, Fig. 10:2 (שיא התפוצה בתקופה הרומית המאוחרת ודעיכתה בראשית התקופה הביזנטית) בית שערים: Vitto 1996:132, 136, Fig. 24:10 (המאה הר'–תחילת המאה הז') נצרת: Bagatti 1969:284, Fig. 224:12 (התקופה הביזנטית)
2	סיר בישול	112/4	טין אדום (2.5 YR) (5/6), חסמים לבנים- אפורים בהירים וחול קוורצי	ר' מס' 1
3	סיר בישול	112/3	טין חום כהה (7.5) (4/3 YR), חסמים לבנים וחול קוורצי	בית שערים: Vitto 1996:132, 136, Fig. 24:9 (המאה הר'–תחילת המאה הז') נצרת: Bagatti 1969:284, Fig. 224:11 (התקופה הביזנטית)
4	נר	128	טין רווד (7.5 YR) (8/4), שרידי חיפוי אדום בחלקו העליון	עוטור גאומטרי על הכתפיים ובין השפה לחרטום; ידית גבוהה (דמוית לשון) ועליה עיטור דמוי פרצוף אנושי; בסיס שטוח, לא מעוצב
5	נר שומרני	119	טין חום בהיר (7.5) (6/4 YR)	בסיס דמוי פרסה שקועה אפולוניה-ארסוף: Sussman 1983:74, 85, 94–95, Fig. 9:2–3 (המאות הה'–הז') בית שאן: Fitzgerald 1931:41, Pl. 36:17 (המאה הר') נצרת: Bagatti 1969:303, 310, Fig. 234:27 (המאה הז') חמת גדר: Coen-Uzzielli 1997:326, Fig. 12, Pl. 6:1 (המאות הז'–הח') פלה: Smith 1973:219–220, Pl. 67:191 (המאה הז')



איור 19. ממצא הזכוכית מקבר B.

► איור 19

מס' החפץ	סל	חומר	הקבלות ותיארוך (לסה"ג)
1	צנצנת	154	זכוכית ירקקה
2	בקבוק	160	בר"ג תש"ל: 148-150, לוח 4-1:33, טיפוס ו' 4-1 (המחצית השנייה של המאה הדר')
3	בקבוק	156	זכוכית ירוקה-כחלחלה
4	דורשפופרת	150	בר"ג תש"ל: 187-191, לוח 11:41, טיפוס ט"ו:11 (המאה הג' או המחצית הראשונה של המאה הדר')
5	קרן שתייה	140	בר"ג תש"ל: 43:24, טיפוס ט"ו:24 (המאות הדר'-הה') בר"ג תש"ל: 175-179, לוח 4-1:39, טיפוס י"ב:1-4 (המאות הרו'-הד')
			Gorin-Rosen, this volume ר'

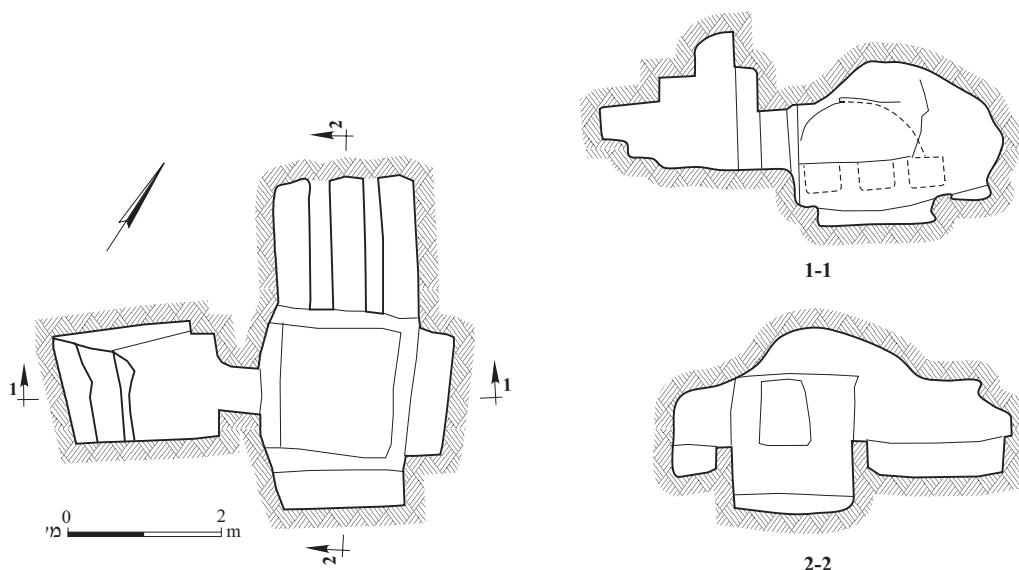


איור 20. הממצא הקטן מקבר B.

מס' החפץ	סל	חומר	מידות	תיאור	הקבלות ותיארוך
1	צמיד	148	5.2 ס"מ קוטה, 1.4 ס"מ רוחב, 0.3 ס"מ עובי	חישוק עשוי פס זכוכית; צילוע אופקי של ארבעה רכסים; תפר מודגש	Spaer 1988:57
3, 2	צמידים	181 ; 151	0.6 ס"מ רוחב, 0.1 ס"מ עובי	נחושת	פס נחושת שבצדיו עיטור חרות של פס המקביל לשוליים; בתווך טבועים עיגולים במרווחים קצובים
4	מקל כחל	175		ברונזה	שבור; חתך עגול וקצה מעוגל
5	מקל כחל(?)	159		עצם	שבור

איור 20. (המשך)

מס' חפץ	סל	חומר	מידות	תיאור	הקבלות ותיארוך
6	174	ברזל	1.5 ס"מ קוטר פנימי, 1 ס"מ קוטר מסגרת	טבעת עם מסגרת (bezel) עגולה	
7	161	ברונזה וזכוכית		שרשרת עשויה חוליות דמויות הספרה 8; בקצה—חרוז זכוכית בצורת נטיפה בגוון כהה	חורבת סוגר: אביעם ושטרן תשנ"ח:99, איור 7:6 (המאה הר' לסה"נ)
8	146	ברונזה וזכוכית		חרוז זכוכית בצורת נטיפה בגוון כחול כהה; החרוז זהה לזה שבמס' 7	
9	109	עצם		רצוע, ללא עיטור; עשוי שלושה חלקים המחוברים ביניהם בפני ברזל מוצנעים; השיניים סדורות בציר הרוחב	חורבת שמע: Meyers et al. 1976: Pl. 8.8:28

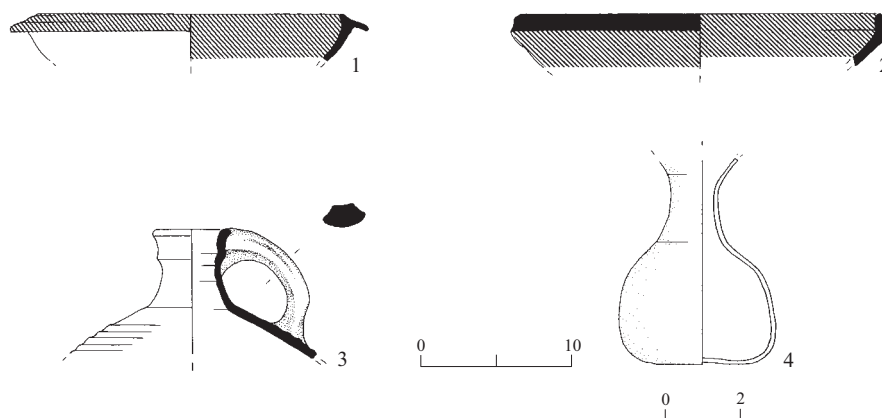


תוכנית 7. קבר AF, תוכנית וחתיכים.

קבר P (ר' תוכנית 4). לפני הקבר משתרעת חצר (P1), המובילה לפתח צר שלפניו גומחה לאבן גולל. מן הפתח הובילו שלוש מדרגות לחדר קבורה מרובע (P2) שבמרכזו בור עמידה וששלוש מדופנותיו חצובים מקמרים גדולים. בכל מקמר נחצבו שלוש שקתות. קבר דומה נחפר באעבלין (שיאון תשנ"ו:40-41). בקבר נמצאו שלושה מטבעות: אחד של יוסטינוס הב' ממטבעת קונסטנטינופוליס (סוקולוב, להלן: מס' 9) ושניים שלא זוהו. מן הממצא (איורים 23; 26:10) עולה כי השימוש בקבר נמשך במאות הה'—הז' לסה"נ.

קבר AF (תוכנית 7). בחזית הקבר משתרעת חצר מדורגת שממנה מוליך פתח עם מדרגה אל חדר מרכזי שבשלושה מכתליו חצובים מקמרים. במקמר הצפוני הרחב, הותקנו שלוש שקתות, ובכל אחד מהמקמרים המזרחי והדרומי — משכב יחיד. על סמך הממצא (איור 21) ראשיתו של הקבר בתקופה הרומית הקדומה וסופו במאה הה' לסה"נ.

קבר N. תוכניתו לא נמצאה. על פי הממצאים (איורים 22; 26:8, 9), הוא שימש במאות הה'—הז' לסה"נ.



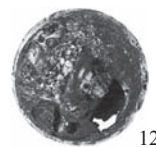
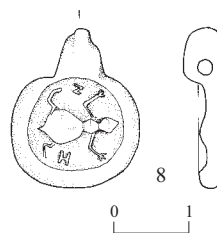
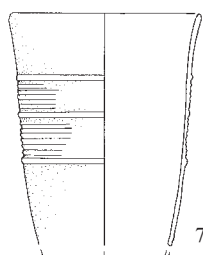
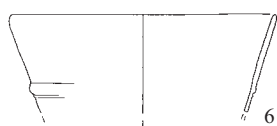
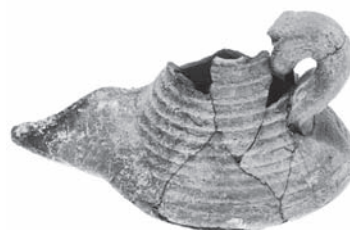
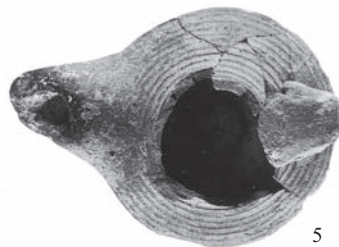
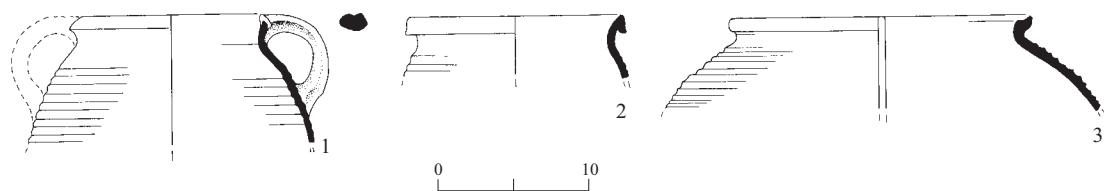
איור 21. הממצא מקבר AF.

מס'	הכלי	סל	חומר	הקבלות ותיארוך (לסה"ג)
1	קערה LRC טיפוס IA	4001/3	טין אדום בהיר (2.5 YR 6/8), חיפוי אדום בפנים ובחוץ, צריפה בגוון אפור על שפת הכלי מבחוץ	Hayes 1972:325-327, Fig. 65:1-3 (סוף המאה ה'ד'-ראשית המאה ה'ה')
2	קערה LRC טיפוס 8	4001/2	טין אדום בהיר (2.5 YR 6/8), שרידי חיפוי אדום בפנים הכלי ועל השפה (מאוד שחוקה)	Hayes 1972:342, Fig. 70:2 (המחצית השנייה של המאה ה'ה' ואולי מעט מאוחר יותר)
3	פך	4000/1	טין אדום (5.2 YR 5/6), חסמים לבנים, חומים וקוורץ	Loffreda 1974:36, Fig. 4:8 (63 לפסה"ג-נ-150) כפר נחום:
4	בקבוק	4006	זכוכית חסרת צבע	בר"ג תש"ל: 29-30, 226-233, לוח 6: 230 (במרכז), טיפוס ט"ו: 3 (סוף המאה הג' - המחצית הראשונה של המאה ה'ד')



איור 22. נר שומרני מקבר N.

סל	חומר	תיאור	הקבלות ותיארוך (לסה"ג)
2001	טין ורוד (7.5 YR 7/4), מעט חסמים אפורים כהים, חומים ולבנים, חול קוורצי	דיסקוס שקוע, מוקף רכס נמוך; על הכתפיים דגם של פסים, עיגולים ונקודות; ידית אופקית, תעלה טרפזית ובסיס טבעת שקוע	Rosenthal and Sivan 1978:137, Nos. 572, 273 (המאות הז'-הח') בית שאן: Fitzgerald 1931:41, Pl. 36:17 (המאה ה'ו') אפולוניה-ארסוף: Sussman 1983:74, 85, 94-95, Fig. 9:2, 3 (המאות ה'ה'-הז') גבע: זוסמן תשמ"ח: 113, מס' 37, 38 (המאות ה'ה'-הו')



איור 23. הממצא מקבר P.

23 איור ▶

מס'	החפץ	סל	חומר	תיאור	הקבלות ותיארוך (לסה"ג)
1	סיר בישול	2170/4	טיין חום כהה (7.5 YR 4/6), חסמים לבנים, חול קוורצי	גילמה: Johnson 1988:192, Fig. 7-38:565, Form 5 (מאוחר לשנת 383) קיסריה: Riley 1975:25, 35, No. 31a (אמצע המאה ה'—אמצע המאה ה'ר) בית שערים: Vitto 1996:132, 136, Fig. 24:9 (המאה ה'ר—ראשית המאה הז')	
2	סיר בישול	2151/4	טיין חום (7.5 YR) (5/4), חסמים לבנים גדולים מאוד, אפורים בהירים, חול קוורצי	גילמה: Johnson 1988:192, Fig. 7-38:560, Form 5 (מאוחר לשנת 383)	
3	סיר בישול	2151/2	טיין אדום (2.5) (5/6 YR), חסמים אפורים בהירים ולבנים, חול קוורצי	גילמה: Johnson 1988:190, Fig. 7-35:534, Form 4 (383–351) קיסריה: Riley 1975:25, 35, No. 31b (אמצע המאה ה'—אמצע המאה ה'ר)	
4	נר צפוני	2196	טיין חום בהיר (7.5 YR 6/4)	גוף אגסי; דיסקוס עגול שקוע; סביב עין הנר עיטור בטביעה עמוקה של פסים המוקפים עיגולים; ידית קונית שעליה חריץ; על הכתפיים דגם עיגולים ופסים ועל החרטום דגם וולטות מנוון; בסיס שטוח	
5	נר	2192	טיין חום (7.5) (4/3 YR), מעט חסמים לבנים, חול קוורצי	עשוי על אובניים Magness 1993:129 (המאות ה'ר—הז')	
6	בקבוק	2160/2	זכוכית כחלחלה- ירקרקת	בר"ג תש"ל: 168–171, טיפוס י': 10 (המאה הד')	
7	בקבוק	2512	זכוכית כחלחלה בהירה	בר"ג תש"ל: 187–196, טיפוס ט"ו: 1–29 (התקופה הביזנטית)	
8	קמע/תליון	2187	זכוכית צהבהבה	סגלגל; על התליון חיה (צפרדע?) שלה גוף עגול ובולט, ידיים עם שלוש אצבעות ורגליים; משני צדי החיה אותיות יווניות Z ו-H	
9	פקק בקבוק	2302	זכוכית חסרת צבע	מודרני	
10	טבעת	2161	ברונזה	פס היקפי חרות	
11	מפתח על טבעת	2309	ברונזה	שומרון: Crowfoot 1957:446, Fig. 105:7	
12	כפתור	2189	נחושת/ברונזה	אולי מודרני	

אלקטרוני⁵. על סמך הממצא (איורים 25; 26: 11–18) נמשך השימוש בקבר למן התקופה האיובית ועד לתקופה העות'מאנית, אם כי יש לשער שהוא נחצב בתקופה קדומה יותר וכי נעשה בו שימוש משני לאחר שהשרידים הקדומים פונו (איור 1: 25).



איור 24. הממצא מקבר A.

מס'	החפץ	סל	חומר	הערות
1	כפית תמרוקים	21	ברונזה	
2	צמיד	7	ברונזה	שרד קצה אחד מעוטר בארבעה פסים בחריטה עדינה

קבר A. אף שתוכניתו אבדה, נראה מתוך הרישומים כי פיר הוליך אל אולם כניסה (2.15×1.80 מ') שבפתחו נתגלתה אבן גולל שהוסטה ממקומה ונותרה לצד הפתח. מן הפתח הובילו ארבע מדרגות (0.25 מ' רום כל מדרגה) אל אולם הכניסה; המדרגה התחתונה הייתה חלק מספסל שנחצב לאורך שלושה מקירות האולם. קירות האולם ותקרתו טויחו בטיח שעוביו כ-6 מ"מ ורצפתו טויחה בדגם 'מרצפות'. בשתיים מדופנות האולם נחשפו גומחות (מקמרים?) שנתחמו בקירות נמוכים (0.4 מ' גובה). מן האולם הובילה מדרגה בגובה 0.25 מ' אל אולם נוסף (מידותיו אינן ידועות) שנחצבו בו כמה גומחות נוספות. סך הכול נספרו בשני אולמות הקבורה 17 משכבים (לא ידוע אם אלה מקמרים, כוכים או אולי שילוב של השניים). במהלך החפירה התברר כי הקבר נפרץ ונשדד, וכי נעשה בו שימוש במהלך כמה תקופות וגם בימינו. לשלב הקדום במערה שייכים כפית תמרוקים מברונזה שקצה שבור (איור 1: 24) ושבר צמיד מברונזה שחתכו סגלגל ובאחד מקצותיו חריתה של ארבעה קווים לרוחב הצמיד (איור 2: 24). שברי נרות (לא אוירו) הנושאים עיטור גאומטרי מתוארכים לתקופה האסלאמית, למן המאה הז' ועד למאה הי"א לסה"נ (Rosenthal and Sivan 1978:129–130); כן נמצאו שבר של קדרה מצוירת עשויה ביד מן התקופה הממלוכית ומטבע מודרני.

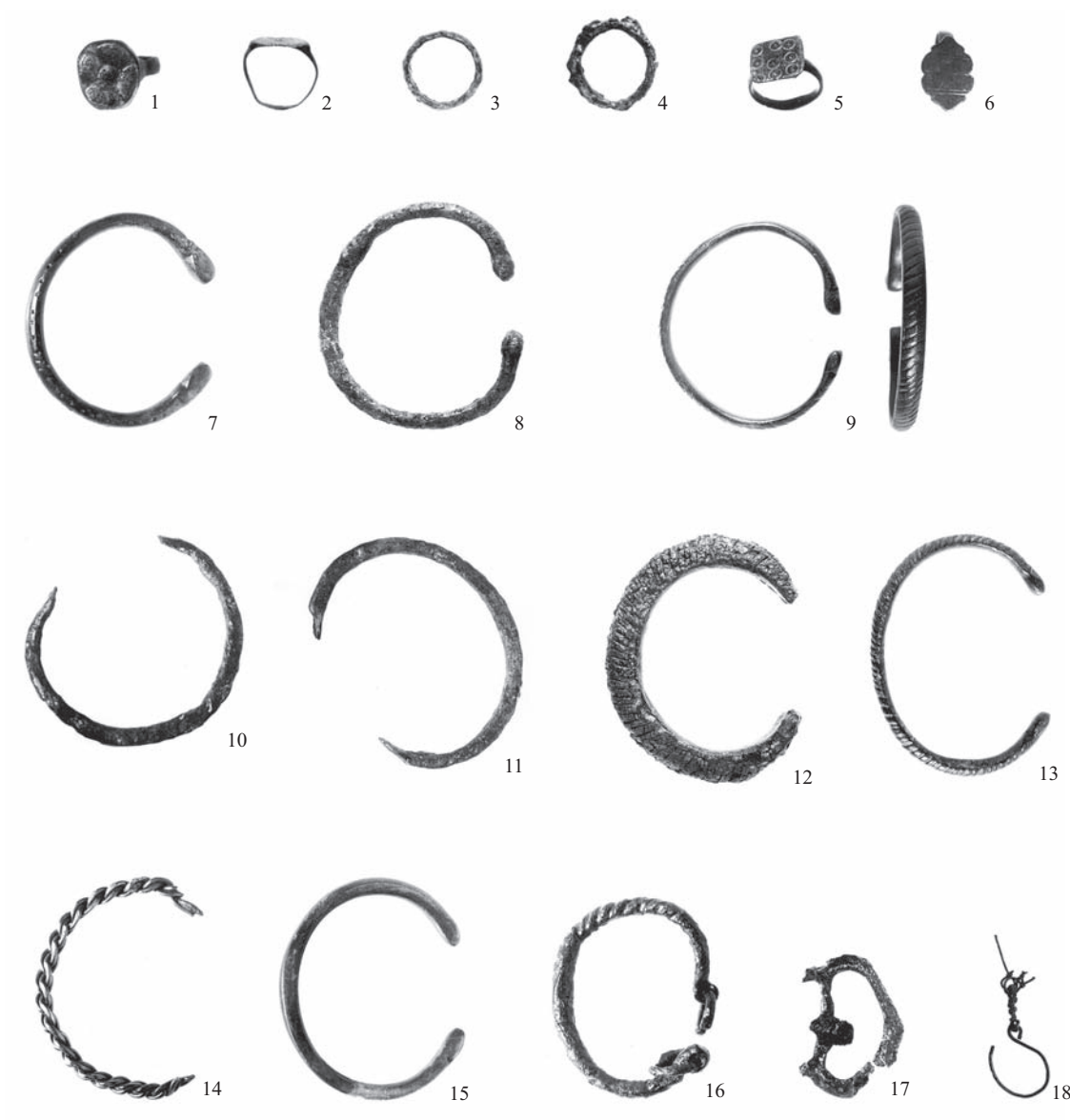
קבר V. תוכנית הקבר לא נמצאה. בקבר נתגלו בעיקר תכשיטים ומטבע איובי של אל-כאמל נאצר אל-דין אבו מעלי מחמד הא' (1218–1237 לסה"נ; סוקולוב, להלן: מס' 11). כמה מהתכשיטים שנמצאו בו נשלחו לבדיקה כימית תחת מיקרוסקופ

איור 25

מס'	החפץ	סל	חומר	מידות	תיאור	הקבלות ותיארוך (לסה"נ)
1	טבעת	2631/1	פליז	2 ס"מ קוטר, המסגרת 1.7×1.5 ס"מ	מסגרת (bezel) סגלגלה שטוחה ובתוכה עיטור רקוע או חרות של פרח עם ארבעה עלי כותרת; נקודת החיבור בתחתית הטבעת מעובה	בר"ג תש"ל: 53–55, 64–63 (המאה הו'–ראשית המאה הז') בית ירח: Delougaz and Haines 1960:28–29, 48–49, Pl. 45:13 (התקופה הביזנטית) בית עניא: Sylvester and Saller 1957:334, Pl. 58:c-10–14
2	טבעת	2631/2	ברונזה	2 ס"מ קוטר, המסגרת 1.5×0.9 ס"מ	מסגרת (bezel) סגלגלה שטוחה ועליה אולי סימני חריתה	ר' מס' 1

איור 25. (המשך)

מס'	החפץ	סל	חומר	מידות	תיאור	הקבלות ותיארוך (לסה"ג)
4, 3	טבעות	2631/3, 4	ברזל	1.8 ס"מ קוטר פנימי, 2.1 ס"מ קוטר חיצון	חישוק פשוט; בלייה	
5	טבעת	2638	ברונזה	1.8 ס"מ קוטר המסגרת 1.4 × 1.3 ס"מ	מסגרת (bezel) מרובעת שטוחה שבתוכה תשעה עיגולים טבועים שבמרכזם נקודה, סדורים בשלוש שורות; נקודת החיבור בתחתית הטבעת בפנים; המסגרת מעובה	ר' מס' 1
6	טבעת	2639	ברונזה	1.9 ס"מ קוטר	מסגרת (bezel) מסוגנת שטוחה שבתוכה חרות קו אנכי מרכזי ולצדיו צמד פסים קרובים ושני קווים מוצלבים אלכסוניים	ר' מס' 1
7	צמיד	2622	ברונזה	כ-4 מ"מ רוחב, 0.8 מ"מ עובי	סגלגל, עשוי ביציקה; החתך חצי עגול; כ-1 ס"מ מן הקצה יש מגרעות המעניקות לקצוות הצמיד רושם מעוגל; על גב הצמיד חרותים צמדי פסים אלכסוניים במרווחים משתנים	בית עניא: Sylvester and Saller 1957: 334-335, Pl. 58:c5
8	צמיד	2621/a	ברונזה	4 מ"מ רוחב, 0.5 מ"מ עובי	סגלגל, עשוי ביציקה; החתך חצי עגול; כ-1 ס"מ מן הקצה יש מגרעות המעניקות לקצוות הצמיד רושם מעוגל	ר' מס' 7
9	צמיד בעופרת	2623	ברונזה עשירה בעופרת	4.2 מ"מ רוחב, 0.6 מ"מ עובי	סגלגל, עשוי ביציקה; החתך חצי עגול; כ-0.5 ס"מ מן הקצה יש מגרעות המעניקות לקצוות הצמיד רושם מעוגל; על גב הצמיד חרותים פסים אלכסוניים במרווחים שווים	ר' מס' 7
10	צמיד	2628/3	ברזל	5.2 ס"מ אורך, 0.5 ס"מ עובי	סגלגל, עשוי ביציקה; קצות הצמיד משוטחים	
11	צמיד	2628/7	ברזל	5.3 ס"מ אורך, 0.6 ס"מ עובי	סגלגל, עשוי חוטי ברזל מסולסלים; קצה אחד משוטח ומעוגל	
12	צמיד	2644	נחושת	5×4 ס"מ	סגלגל, פנים הצמיד מוחלק; צדו החיצון מעוטר בחריטות באלכסון במרווחים של 0.1 ס"מ; קצות הצמיד אינם מעובדים	
13	צמיד בעופרת	2645	ברונזה עשירה בעופרת	5.7×4.0 ס"מ, 0.6 ס"מ עובי	סגלגל, עשוי ביציקה; צדו החיצון מעוטר בחריטות צפופות באלכסון היוצרות רושם של סלסול; קצות הצמיד מעובדים	
14	צמיד	2646	ברונזה			
15	צמיד	2647	ברונזה	5×4 ס"מ, 0.4 ס"מ עובי	סגלגל, ללא עיטור; קצות הצמיד מעובדים	
16	צמיד	2648	ברזל	0.8 ס"מ קוטר פנימי	סגלגל, עשוי חוטי ברזל מסולסלים; הקצוות עוגלו כלפי חוץ לכדי טבעת שלתוכה הוכנסה טבעת ברזל נוספת	
17	אבזם	2643	ברונזה	0.6 ס"מ עובי	חתך משולש; הלשון מברזל	
18	עגיל	2640	נחושת			



0 2

איור 25. הממצא מקבר V.



איור 26. לוח צבע.

► איור 26

מס' החפץ	סל	חומר	תיאור	הקבלות ותיארוך (לסה"ג)
קבר M				
1	חרוזים*	2022/1, 2; 2021 ; 2024; 2023/1, 2 ; 2033; 2031/1-7 2045; 2042/1-5	זכוכית, אבן, מתכת	מהם: 1 כפתור זכוכית כחולה; 1 כחול מעוצב; 1 כחול עם עיניים לבנות; 1 כחול חזק; חרוזי זכוכית זהב; פלך/כפתור כחול מעוטר בחוט לבן
		קוורץ		
		2031/8		
קבר L				
2	חרוזים*	2272; 2262; 2259 ; 2281; 2280; 2273 ; 2294; 2285 ; 2300; 2297/1-4 ; 2454 ; 2505/1-4; 2501-3 ; 2508 ; 2514; 2512; 2511 ; 2519; 2518; 2515 ; 2532; 2529; 2527 ; 2538; 2536; 2535 ; 2549; 2541/1-8 ; 2551 -3; 2554/1-15 ; 2561/1 ; 2567/1-5; 2562/1, 2 ; 2581 ; 2586; 2585 2609/1-3	זכוכית, ענבר, קרניאול, אגאט, אבן, קוורץ, צדף	מהם: 1 כתום; 7 ירוקים; 1 ירקרק- צהבהב; 2 חומים; 3 צהובים; 4 כחולים; 5 מעוצבים; 1 תליון מזכוכית כהה, מעוטר בטיפות
קבר Y				
3	חרוזים*	3020/1-3 ; 3027; 3024/1-5, 8, 9 ; 3034/1-3; 3030/1-6 3066/1-7, 9-11, 13- ; 15, 17-38, 41-43 ; 3085/1-5; 3068/2 3090/1-12	זכוכית	מהם: 4 כחולים; 1 ספייסר דמוי אומגה כחול ולבן; 1 סגול; 1 צהוב-ירקרק; 4 ירוקים; 1 שחור
		אגאט		
		3055; 3020/4 3066/8, 12, 16, 39, 40		
4	אבן שיבוץ	3090/13	זכוכית	חתך טרפזי
5	כפתור	3023	עצם	מעוטר בחריתות מעגלים סביב החור ובהיקפו
קבר S				
6	חרוזים*	2413 ; 2440; 2438/1, 2 ; 2450; 2447; 2443 2456	זכוכית, אבן, פריט וקוורץ	
		2439	פאינס	
		2437	ענבר	

* החרוזים מוצגים בטבלה לפי סוג החומר ולא לפי סדר הופעתם

איור 26. (המשך)

מס' חפץ	סל	חומר	תיאור	הקבלות ותיארוך (לסה"ג)
קבר B				
7	חרוזים**	זכוכית	127 ; 158 ; 105	
קבר N				
8	חרוזים**	זכוכית, פריט, אבן	2002-4 ; 2008-10 ; 2012	חרוז כהה ועליו נקודות לבנות וחרוז גלילי כחול ועליו פסים לבנים
9	עדי	פריט וברזל	2011	פריט בגוון טורקיז; דיסקה לא רגולרית עם שני חורים שבאחד מהם מושחל חוט ברזל
קבר P				
10	חרוזים*	זכוכית	2153 ; 2154 ; 5- ; 2155/2 ; 2167/2 ; 14- ; 2173/1 ; 16, 24 ; 2175/6-22, 24-27	מהם: 3 שחורים; 3 שחורים-לבנים; 2 שחורים עם פסים לבנים; 6 כחולים; 5 ירוקים; 5 מעוצבים; 1 מעוצב כפכית; 1 מסובב; זכוכית זהב
		ענבר	2155/1 ; 2173/21 ; 2174/1-9, 25 ; 2175/1-5 ; 2312/1-5	
		אגאט	2174/20, 68-78 ; 2175/23, 15 ; 2305 ; 2199 ; 2307/2, 4 ; 2312/8	
		אמתיסט	2173/24 ; 2174/95, 96	
		סרפנטין	2304	
קבר V				
11	צמיד	זכוכית	2630/1	ח' אל-מינייה: Spaer 1992:61, Fig. 25:17, 18 (המאה הי"ג בקירוב)
12, 13	צמידים	זכוכית	2630/2 ; 2633	שבר; גוון כחול חזק, שקוף למחצה, דגם טלאים מאונכים בכתום, צהוב וירוק; חתך משולש נטוי ומחודד, החוט המוסף חסר
14	צמיד	זכוכית	2650	שבר; גוון טורקיז בהיר, אטום, דגם טלאים מאונכים בכתום, צהוב וטורקיז; חוט מוסף שחור-לבן מסובב; חתך משולש נטוי ומחודד
15	צמיד	זכוכית	2651	תמים, ללא תפר; גוון חום-שחור, אטום; דגם טלאים בצהוב, ירוק וכתום; חתך משולש נטוי ומחודד
16	צמיד	זכוכית	2653/1	תמים, ללא תפר; גוון מונוכרום שחור אטום; חתך נטוי
		זכוכית	2653/1	שבר; חסר צבע-צהבהב עם כיסוי ירוק אטום; שיבוץ בדגם עיניים בשחור וצהוב; חתך משולש נטוי ומחודד

* החרוזים מוצגים בטבלה לפי סוג החומר ולא לפי סדר הופעתם
 ** החרוזים מסודרים משמאל לימין

איור 26. (המשך)

מס'	חפץ	סל	חומר	תיאור	הקבלות ותיארוך
17	צמיד	2653/2	זכוכית	שבר; רב-שדרתי, עשוי ברישול; הרקע ירוק ועליו גוון כתום שהוסף בחלקו; חוט קלוע בשחור-לבן מסובב ברישול; החתך אחיד, ללא בליטות	Spaer 1992:54, Fig. 15 (התקופה הממלוכית ואילך)
18	חרוזים*	2624/3-6; 2626/1, 2; 2692/1, 8, 9; 2632/2, 8, 10, 11; 2635/1, 2, 10; 2637/1-16, 23-29, 35-37, 40, 44, 46-48, 51, 52, 55, 57-63; 2642/2; 2641/1	זכוכית	בין החרוזים זוהו חרוזי מורנו, כולל שבר של בקבוקון מעוטר במרוורנג מהתקופה הממלוכית	
		2629/2-5; 2626/3 /2635; 2632/4, 6, 7 ; 3, 5, 6, 8, 9, 11-15 2637/17-22, 30-34, 45, 50, 53	אגאט		
		2632/9; 2629/6, 7	קורץ		
		2637/49	קורצית		
		2632/3	חומר שחור		
		2635/7; 2632/5	שוהם		
		2637/38, 39, 42, 43, 53	ענבר		

* החרוזים מוצגים בטבלה לפי סוג החומר ולא לפי סדר הופעתם

גת

“בעלות תוכנית ארבעת הריבועים.” (Frankel 1999:149-150)



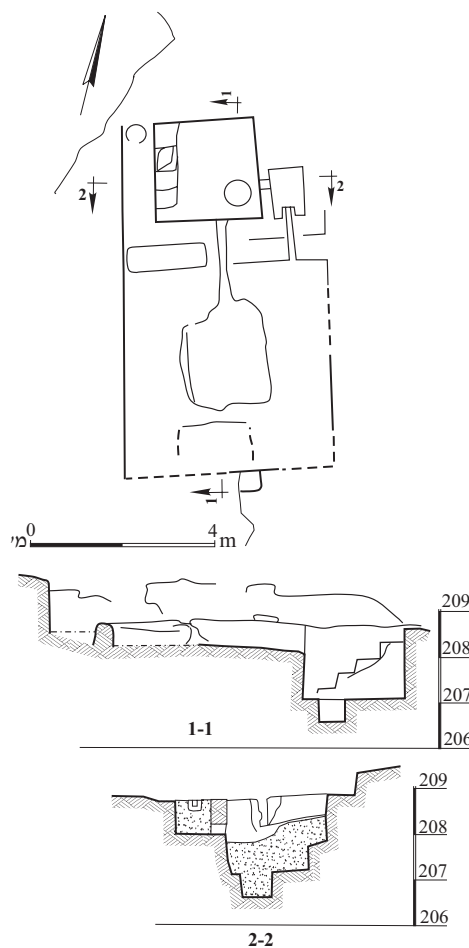
איור 27. הגת, מבט לדרום.

בחלקו הדרומי של שטח החפירות נתגלתה גת (איור 27; תוכנית 8) הכוללת משטח דריכה (4.4 × 4.5 מ') ובור איגום רבועים. במרכז המשטח נחצב שקע מרובע ששימש ככל הנראה לקיבוע בסיס בורג. מן השקע מוליכה תעלה צרה אל בור האיגום; היא נועדה כנראה להוצאת מעט התירוש שחדר אל בסיס הבורג. מהפינה הצפונית-מזרחית של משטח הדריכה מוליכה תעלה אל בור סינון; קצה התעלה נמצא בתוך מרזב הבולט מתוך הבור. אפשר שמתחת למרזב הועמד כלי מנוקב ששימש מסננת. מתחתית בור הסינון מוליך נקב אל בור האיגום. אל רצפת הבור, העשויה פסיפס גס, מוליך גרם בן ארבע מדרגות. בפינה הדרומית-מזרחית של בור האיגום מצוי שקע עמוק לניקוז שארית התירוש. את הגת ניתן לייחס לקבוצת הגתות האופיינית לתקופה הביזנטית, המכונה אצל פרנקל

נרות 'מגדל העמק' (איורים 6:6; 4:15; 5:17) מתאפיינים בגוף עגול, עין נר גדולה המוקפת בדרך כלל בשניים עד ארבעה רכסים, לעתים דיסקוס שקוע ועל כתפי הנר עיטור היקפי, גאומטרי או בדגם של עלי כותרת (*ovolo*). בין החרטום לעין הנר מופיע עיטור בצורת האות V או עיטור המשלב נקודות וקווים בתבליט. החרטום קשות ומעוטר בכל צד ברכס אחד או שניים. הבסיס קמור או בצורת טבעת. לידיות מגוון צורות: ידית צבוטה, ידית שצורתה כשל פירמידה נטויה, ידית עם זיז מחודד או ידית גבוהה. חלקם העליון של הנרות בדרך כלל מחופה אדום.

לטיפוס זה התייחסו בעבר כמה חוקרים. זוסמן (תשמ"ח:100-101) סווגה אותו כנר צפוני נוצרי הדומה לנרות שיוצרו בתבניות שנמצאו בבית היוצר בקיסריה. לטענתו טיפוס זה של נרות יוצר ללא מוטיבים נוצריים עבור האוכלוסייה היהודית. רוזנטל וסיון (Rosenthal and Sivan 1978) חילקו נרות אלו לשני טיפוסים משנה: נרות קשות-חרטום עם עיטור קרניים, ונרות קשות-חרטום עם חיפוי אדום (Rosenthal and Sivan 1978:124-126). אדן-ביוביץ' דן בנרות אלה (Nos. 515-517). אדן-ביוביץ' דן בנרות אלה (Adan-Bayewitz 1995) בעקבות גילויה של תבנית ליצירת נרות דומים בציפורי.

גילויים של נרות נוספים מטיפוס זה באתרים שנחפרו בצפון הארץ מראה כי הם היו נפוצים למדי בצפון הארץ ובעבר הירדן במאות הד'הו' לסה"נ. נראה שהנרות יוצרו בכמה בתי יוצר ובמבחר דגמים שכללו מגוון עיטורים על הכתף, הבסיס והידית. בשל המכלול הגדול למדי של נרות מטיפוס זה מהחפירות במגדל העמק בקברים S, X ו-L, ונר שלא פורסם (גצוב, אבשלום-גורני ומוקארי תשנ"ח), ניתן אולי להניח כי מרכזי הייצור של נרות אלה היו בסביבה. נרות מטיפוס זה נתגלו גם באתרים אחרים, חלקם סמוכים למגדל העמק: ח' אל-שביכה (טצ'ר 2002: איור 8:7, 8), גוש חלב (Makhouly 1939: Pl. 30:b, c), טובא-זנגריה (Kennedy 1963: Pl. 26:653), עראבה (שיאון תשנ"ז), כפר נחום (Loffreda 1974:94, Fig. 28:8), ציפורי (Adan-Bayewitz 1995, Foto 26:1-7), ג'למה (Manzoni-Macdonell 1988:130, Fig. 6:5-6), בית שערים (אביגד תשל"ב: 136-147), לוח 71:32), גבע (זוסמן תשמ"ח:100-101, מס' 36), בית ירח (Delougaz and Haines 1960: Pl. 44:14), חמת גדר (Coen-Uzzielli 1997:324, Pl. 3:4), בית שאן (Fitzgerald 1931:40-41, Pl. 36:9), בית ירח (Smith 1973:217-), פלה (Zori 1966:124, Pl. 9:B).



תוכנית 8. הגת, תוכנית וחתכים.

נרות 'מגדל העמק'

מכלול נרות החרס מן הקברים עשיר ומגוון, וכולל נרות מכמה תקופות. נראה כי הסיבה לגיוון נעוצה במיקומו הגאוגרפי של האתר, בין שני חבלי ארץ — השומרון וצפון הארץ — אזור שהיה תחת השפעה פניקית. עיון במכלול הנרות מצביע על זיקתו למכלולי נרות מאתרים שממזרח למגדל העמק: עמק יזרעאל, עמק בית שאן ועבר הירדן (לראשונה נתגלה בארץ נר ג'רש' במכלול מחפירה). הטיפולוגיה של הנרות נערכה על פי החלוקה הבסיסית של רוזנטל וסיון (Rosenthal and Sivan 1978). המידע שהצטבר מחפירות שנערכו בשנים האחרונות אפשר לעתים להציע לחלק מן הנרות חלוקה טיפולוגית אחרת.

AR, דינר, ↑, 2.75 גרם, 17 מ"מ.
CRE 4:125, No. 855.



3. סל 4021, לוקוס AD9, ר"ע 58684.
קומודוס (179–192 לסה"נ), עכו.
פנים: [- -] דיוקן לימין, עטור נזר פנינים, לבוש גלימה ושריון.
גב: [COL PTOL] טיכה יושבת על סלע לימין; למטה בצד שמאל, אל נהר.
AE, ↑, 13.63 גרם, 22 × 24 מ"מ.
השווה Rosenberger 1972:26, No. 51.

4. סל 3028, לוקוס Y4, ר"ע 58686.
364–375 לסה"נ.
פנים: [- -] דיוקן לימין.
גב: [SECVRITAS REIPVBLICAE] דמות הנצחון צועדת לשמאל, מחזיקה זר וכף תמר. סימן מטבעה שחוק.
AE, ↓, 1.18 גרם, 12 מ"מ.
השווה LRBC 2:100, No. 2656.

5. סל 166, לוקוס B8, ר"ע 58687.
364–375 לסה"נ.
פנים: [- -] דיוקן לימין עטור נזר פנינים לבוש גלימה ושריון.
גב: [GLORIA ROMANORVM] הקיסר צועד לימין, מחזיק נס ביד שמאל וגורר שבוי על יד ימין. סימן מטבעה שחוק.
AE, ↗, 1.72 גרם, 17 מ"מ.
השווה LRBC 2:100, No. 2653.

6. סל 1016, לוקוס H9, ר"ע 58679.
383–392 לסה"נ.
פנים: DN ARCADIVS PF AVG דיוקן לימין עטור נזר פנינים לבוש גלימה ושריון.
גב: [SALVS REI-PVBLICAE] הניצחון צועדת לשמאל אחריה שבוי על כתפה נס. סימן מטבעה שחוק.

Vine and Hartelius) קיסריה (219, Pl. 63:186 Sellers) וסילת א-דאהר (1986:396, Fig. 63a, b and Baramki 1953:40, Fig. 41:63).

ייתכן שמטיפוס זה של נרות התפתח טיפוס של נר שסגנון עיטורו חופשי יותר, החרטום אינו מעוצב כפי שהיה והידיית מתרוממת והופכת לידיית לשון, שלעתים מעוטרת בעיטור פלסטי של פרצוף אנושי (Rosenthal and Sivan 1978:518–519). נרות אלו תוארכו למאות הד'–ה' ולעתים אף למאה ה' לסה"נ, והם נמצאו עד כה באותם מכלולים שבהם נמצאו נרות 'מגדל העמק': בקבר B (איור 18:4), בקבר S (איור 15:3, 4) ובקבר L (איור 6:9, 10), וגם בגבע (זוסמן תשמ"ח: מס' 34, 47), מסילות (ערב תש"ן: 84, איור 5:4), בית שאן (Fitzgerald Smith 1973:216–220, ופלה (1931: Pl. 36:11 Pl. 60:68; 63:150, 151, 169, 170, 175, 246, 273, 1037).

את שתי קבוצות הנרות האלה אנחנו מחלקים לשני טיפוסים, בהסתמך על ההבדלים ביניהם ועל כך שקבוצת הנרות השנייה ממשיכה אל תוך המאה ה' לסה"נ. בזהירות המתבקשת ניתן אולי להציע שאת נרות 'מגדל העמק' החלו לייצר קודם להופעת קבוצת הנרות המאוחרת שמאפייניה מרמזים על שינויים החלים בהתפתחות טיפוס 'מגדל העמק' לקראת התקופה האסלאמית.

המטבעות הלנה סוקולוב

שלושים ושלושה מטבעות נמצאו בחפירות בבית הקברות שבמגדל העמק, רק 13 מהם זוהו. בקטלוג מוצגים גם מטבעות מקברים H ו-C שהמידע על אודות ממצאים אחרים שהיו בהם אבד.

1. סל 2449, לוקוס S13, ר"ע 58685.
אנטיוכוס הג' (187–223 לפסה"נ), צור.
פנים: שחוק.
גב: [ANTIOXOY] BA[ΣΙΑΛΕΩΣ] עץ תמר.
AE, 2.16 גרם, 12 × 14 מ"מ.
Houghton and Spaer 1998:99, No. 676.

2. סל 4022, לוקוס AD9, ר"ע 58683.
אנטונינוס פיוס (155–156 לסה"נ), רומא.
פנים: ANTONINVS AVG PIVS PP IMP II ראש לימין, עטור זר.
גב: TR POT XIX COS IIII פורטונה עומדת לימין, מחזיקה הגה על כדור וקרן שפע.

גב: במרכז: *بالله الامام المنصور المستنصر*
 בשוליים: שחוק.
 AE, פלס, 2.75 גרם, 20 × 23 מ"מ.
 Balog 1980:160, No. 420

12. סל 1136, לוקוס H43, ר"ע 58676.
 ממלוכי, אל-צאלח חאגי' הב', 1389–1390 לסה"נ,
 דמשק.

פנים: במרכז *السلطان الملك حاجي*
גב: במרכז: *ضرب بدمشق*
 בשוליים: *فت سنة احوو تسعين وسبعماية*
 AE, פלס, 2.24 גרם, 15 מ"מ.
 Balog 1980: 160, No. 420

13. סל 2543, לוקוס C12, ר"ע 58688. לודוויק
 (Louis) י"ד, 1668–1671 לסה"נ, צרפת.
פנים: LVD XIII DOV KETNAV REX דיוקן לימין,
 עטור זר.

גב: [BEMIN]DICIV DOMEN DOMINI מגן עם
 כתובת מסביב.
 AR, ↓, 1.72 גרם, 20 מ"מ. מנוקד.
 Engel and Serrure 1891:23, Fig. 23



סיכום

תוכניות הקברים והממצאים שנתגלו בהם מאפשרים לנו לחלק את הקברים לשתי קבוצות. בקבוצה הקדומה נכללים קברים AH, M (השלב הקדום), Z ו-L (השלב הקדום). תוכנית קבר AH יוצאת דופן ותיארוכה בעייתי עקב אי-התאמה בין הממצא שנתגלה בה לתוכניות של קברים דומים מכברי, שם קברים מטיפוס זה מאוחרים יותר. לקברים הנכללים בקבוצה הקדומה מאפיינים דומים: חצר רבועה החצובה לעומק של כ-2 מ', קבר שבכתליו נחצבו כוכים משני צדי הפתח של החדר המרכזי, וכך, או חדר שבו בור עמידה בכותל שמול הפתח; בדרך כלל נסגר פתח הקבר באמצעות אבן גולל, ולצורך זה נחצבה גומחה מוארכת לפני הפתח. קברים אלה דומים לקברים מס' 21 ו-31 מבית שערים, אף

AE, ↓, 2.08 גרם, 18 מ"מ.
 השווה LRBC 2:102, No. 2762

7. סל 3035, לוקוס Y10, ר"ע 58680.
 רומי מאוחר, המאות הד'–ה' לסה"נ.
פנים: PF AVG [- - -] דיוקן לימין.
גב: שחוק.
 AE, 2.08 גרם, 18 מ"מ.

8. סל 1049, לוקוס H10, ר"ע 58681.
 רומי מאוחר, המאות הד'–ה'.
פנים: [- - -] דיוקן לימין עטור נזר פנינים לבוש
 גלימה ושיריון.
גב: שחוק.
 AE, 0.82 גרם, 12 × 14 מ"מ.

9. סל 2197, לוקוס P13, ר"ע 58682. יוסטינוס הב'
 (576/7 לסה"נ), קונסטנטינופוליס.
פנים: [DNIVSTINVS PP AVC] קיסר וקיסרית
 יושבים לחזית על כס כפול. הקיסר מחזיק צלב על
 כדור ביד ימין; הקיסרית מחזיקה שרביט.
גב: M; למעלה, צלב; בצד שמאל: A/N/N/O; בצד
 ימין: X/II; למטה: Γ; מתחת לקו: CON
 AE, פוליס, ↑, 12.16 גרם, 28 × 29 מ"מ.
 DOC 1:213, No. 42c



10. סל 1057, לוקוס H10, ר"ע 58677.
 ביזנטי.
פנים: שחוק
גב: K; בצד שמאל צלב.
 AE, חצי פוליס, 3.36 גרם, 19 מ"מ.

11. סל 2641, לוקוס V1, ר"ע 58678.
 איובי, אל-כאמל נאצר אל-דין אבו מעלי מחמד
 הא', 1218–1237 לסה"נ.
פנים: במרכז: *محمد بن الملك الكامل ابي بكر*
 בשוליים: שחוק.

טיפולוגית בקברים מס' 15–19 שתוארכו למן אמצע המאה הג' ועד למחצית הראשונה של המאה הד' לסה"נ. הם מתאפיינים בעיקר בגיוון בצורת הקברים ובסידורם הפנימי (אביגד תשל"ב: 194–195). נראה שהתפתחות זו לא פסחה על קברי מגדל העמק.

על פי תוכניות הקברים, הגלוסקמה שנמצאה בקבר AD, הנר המעוטר במנורה מקבר U והנרות עם הדיסקוס המשובר, נראה כי בית הקברות במגדל העמק היה שייך ליישוב יהודי שהתקיים במקום בתקופות הרומית והביזנטית.

שזמנם שם נקבע למאות הא'–הב' לסה"נ (אביגד תשל"ב: 191–192). נראה כי הם נועדו לקבורה משפחתית כפי שהיה מקובל באזור בתקופה זו, לפני שהקבורה הציבורית החלה בבית שערים.

בקבוצה השנייה, המאוחרת, נכללים קברים M (שלב מאוחר), L (שלב מאוחר), S, AI, AF ו-P. בחלקם נהוג המקמר המפותח שבו 3–4 משכבים המסודרים בתוכו במגוון צורות. פתח הקבר נסגר לפעמים באבן גולל ולפעמים בשיטת סגירה אחרת. קברים אלו תוארכו על פי הממצאים למאות הד'–הה' לסה"נ. בבית שערים הובחנה התפתחות

הערות

תודתנו ליעל גורין-רוזן על שקראה נוסח מוקדם של המאמר והעירה הערות מועילות.

³ ממצאים נוספים נמצאים במחסני רשות העתיקות בבית שמש.

⁴ המחקר הנומיסמטי שביצעה ביכובסקי (Bijovsky 2000–2:206, 208, 209) הראה כי פרשנות מוטעית של הממצא הנומיסמטי בג'למה הובילה חופרים רבים להקדים את תיארוך ממצאיהם.

⁵ הבריקות בוצעו בידי ד"ר אירנה סגל מן המכון הגאולוגי.

¹ קבר אחד מתקופת הב"ת 1 נתגלה בחפירות שנוהלו בידי קובלר-פארן (תשנ"ז), והוא מעיד כי אזור זה שימש לקבורה גם בתקופות קדומות יותר.

² החפירות (הרשאות מס' A-1730, A-1758) נערכו בשנים 1990–1991 לקראת עבודת בנייה רחבות-היקף. את החפירות ניהל צבי גל בשיתוף עם נסים נג'אר, ובסיועם של ואדים אסמן וישראל וטקין (מדירות), א' אבו-סאלח (מדירות וציור), חגית טחן (ציור), אלה אלטמרק (מעברת מתכת), והווארד סמיטליין, מריאנה סלצברגר וקלרה עמית (צילום).

הפניות

אשרי א' תשנ"ז. בית לחם הגלילית. חדשות ארכיאולוגיות קד: 42–43.

אשרי א' תשנ"ח. רמת ישי. חדשות ארכיאולוגיות קח: 35–36. בר"ג ד' תשל"ל. כלי זכוכית מן התקופה הרומית והביזנטית בארץ ישראל. עבודת דוקטור, האוניברסיטה העברית. ירושלים.

בר"ג ד' תשל"ד. מערות קברים מן התקופה הביזנטית ע"י נתיב הל"ה. עתיקות ז: 81–87.

גל צ' תשנ"ח. מפת הר תבור (41) ומפת עין דוד (45) (סקר ארכיאולוגי של ישראל). ירושלים.

אביגד נ' תשל"ב. בית שערים III: החפירות הארכיאולוגיות בשנים תשי"ג–תשי"ח. מערכות הקברים מס' 3–12. ירושלים.

אביעם מ' תשנ"ח. מערת קבורה בכפר שעב. עתיקות 33: 79–80.

אביעם מ' וגורין-רוזן י' תשנ"ח. מערות קבורה בחורפיש. עתיקות 33: 25–37.

אביעם מ' ושטרן ע' תשנ"ח. מערות קבורה ליד חורבת סוגר. עתיקות 33: 89–102.

אבשלום-גורני ד' תשנ"ד. ח' אל-שוביכה. חדשות ארכיאולוגיות ק: 14–15.

ערב ר' תש"ן. מאוסוליאום ליד קיבוץ מסילות. עתיקות י: 81–89.
 פייג נ' תש"ן. מערות קבורה בנצרת. עתיקות י: 67–79.
 פרסטר ג' תשמ"ו. מערת קברים נוצרית מצוירת ליד קיבוץ לוחמי הגטאות. בתוך מ' ידעיה, עורך. קדמוניות הגליל המערבי. תל אביב. עמ' 416–431.
 קובלר-פארן ק' תשנ"ז. מגדל העמק. חדשות ארכיאולוגיות קז: 26–28.
 קליין ש' תשל"ח. ספר הישוב: אוצר הידיעות והרשומות, הכתובות והזכרונות, שנשתמרו בישראל ובעמים כלשון העברית ובשאר לשונות על ישוב ישראל ותולדותיו בארצו מימי חורבן בית שני עד ראשית ההתישבות החדשה בימי חבת ציון. ירושלים.
 שטרן ע' תשנ"ח. מערות קבורה בכסרא. עתיקות 33: 103–135.
 שטרן ע' וגורין-רוזן י' תשנ"ח. מערות קבורה ליד כברי. עתיקות 33: 2–22.
 שיאון ד' תשנ"ו. אעבלין. חדשות ארכיאולוגיות קד: 40–41.
 שיאון ד' תשנ"ז. עראבה. חדשות ארכיאולוגיות קז: 22–23.
 שיאון ד' תש"ס. מערת קבורה רומית בגלבע. עתיקות 71: 55–71.
 שלם ד' תשנ"ה. מגדל העמק. חדשות ארכיאולוגיות קג: 31–36.
 שקד ע' תשנ"ו. כפר מכר. חדשות ארכיאולוגיות קד: 26.

גצוב נ', אבשלום-גורני ד' ומוקארי ע' תשנ"ח. מיתקנים וקברים בשולי אל-מג'ידל (מגדל העמק). עתיקות 195: 206–34.
 גרן ר' תשמ"ה. תיאור גיאוגרפי, היסטורי וארכיאולוגי של ארץ ישראל 6 (תרגום ח' בן עמרם). ירושלים.
 זוסמן ר' תשל"ל. נר שבת מן המאות ג'–ד' לסה"נ. עתיקות 80: 81.
 זוסמן ר' תשל"ב. נרות חרס מעוטרים מימי חורבן בית שני עד לאחר מרד בר כוכבא. ירושלים.
 זוסמן ר' תשמ"ח. נרות גבע (תל אבו שושה). בתוך ב' מזר, עורך. גבע — תגליות ארכאולוגיות בתל אבו-שושה משמר העמק. תל אביב. עמ' 89–119.
 זינגלן ע' תש"ן. מערת קבורה מהתקופה הרומית ליד תל שוש. עתיקות י: 61–65.
 טצ'ר א' 2002. הנרות מח'ירבת אל-שביכה. בתוך צ' גל, עורך. ארץ צפון: קובץ מאמרים בארכיאולוגיה של הגליל. חיפה. עמ' 266–287.
 טצ'ר א' ושיאון ד' תשנ"ה. ח' אל-שוביכה — 1993. חדשות ארכיאולוגיות קג: 18–19.
 ליברמן ר' ואביעם מ' תשנ"ג. אל-מכר. חדשות ארכיאולוגיות—חפירות וסקרים בישראל 109: 100.
 מוקארי ע' תש"ס. יפיע (א). חדשות ארכיאולוגיות—חפירות וסקרים בישראל 110: 30–31.
 סמיטליין ה' תשנ"ח. שלוש מערות קבורה מהתקופה הרומית באשרת. עתיקות 33: 47–59.

Adan-Bayewitz D. 1993. *Common Pottery in Roman Galilee*. Jerusalem.
 Adan-Bayewitz D. 1995. A Lamp Mould from Sepphoris and the Location of Workshops for Lamp and Common Pottery Manufacture in Northern Palestine. *The Roman and Byzantine Near East (JRA Supplement Series No. 14)*. Ann Arbor. Pp. 177–182.
 Adan-Bayewitz D. and Wieder M. 1992. Ceramics from Roman Galilee: A Comparison of Several Techniques for Fabric Characterization. *JFA* 19:189–205.
 Avissar M. 1996a. The Clay Tobacco Pipes. In A. Ben-Tor, M. Avissar and Y. Portugali. *Yoqne'am I: The Late Periods* (Qedem Reports 3). Jerusalem. Pp. 198–202.
 Avissar M. 1996b. The Medieval Pottery. In A. Ben-Tor, M. Avissar and Y. Portugali. *Yoqne'am I: The Late Periods* (Qedem Reports 3). Jerusalem. Pp. 75–173.
 Bagatti B.P. 1969. *Excavations in Nazareth I*. Jerusalem.
 Balog P. 1980. *The Coinage of the Ayyubids* (Royal Numismatic Society Special Publications 12). London.
 Barag D. 1978. *Ḥanita, Tomb XV: A Tomb of the Third and Early Fourth Century CE ('Atiqot [ES] 13)*. Jerusalem.

Barag D. and Hershkovitz M. 1994. Lamps. In D. Barag and M. Hershkovitz eds. *Masada IV*. Jerusalem. Pp. 1–147.
 Berry W. 1988. The Minor Objects. In G.D. Weinberg ed. *Excavations at Jalame—Site of a Glass Factory in Late Roman Palestine*. Columbia, Mo. Pp. 227–256.
 Bijovsky G. 2000–2. The Currency of Fifth Century C.E. in Palestine—Some Reflections in Light of the Numismatic Evidence. *INJ* 14:196–210.
 Bisheh G. 1972. A Cave Burial Tomb from Jabal Jofeh El-Sharqi in Amman. *ADAJ* 17:81–83.
 Coen-Uzzielli T. 1997. The Oil Lamps. In Y. Hirschfeld ed. *The Roman Baths of Hammat Gader*. Jerusalem. Pp. 319–346.
 Conder C.R. and Kitchener H.H. 1881. *The Survey of Western Palestine II*. London.
 CRE 4: H. Mattingly. *Coins of the Roman Empire in the British Museum IV: Antoninus Pius to Commodus*. London 1940.
 Crowfoot G.M. 1957. Roman Tombs. In J.W. Crowfoot, G.M. Crowfoot and K.M. Kenyon. *Samaria Sebaste III: The Objects from Samaria*. London. Pp. 423–464.
 Delougaz P. and Haines R.C. 1960. *A Byzantine Church at Khirbet al-Karak*. Chicago.
 DOC 1: A.R. Bellinger. *Catalogue of the Byzantine Coins in the Dumbarton Oaks Collection and*

- in the Whittemore Collection 1: *Anastasius I to Maurice 491–602*. Washington D.C. 1966.
- Engel A. and Serrure R. 1891. *Traité de numismatique du moyen age I: Depuis la chute de l'Empire romain d'Occident jusqu'à la fin de l'époque carolingienne*. Paris.
- Fitzgerald G.B. 1931. *Beth-Shan Excavations 1921–1923: The Arab and Byzantine Levels*. Philadelphia.
- Frankel R. 1999. Wine and Oil Production in Antiquity in Israel and Other Mediterranean Countries (JSOT/ASOR Monograph Series 10).
- Gorin-Rosen Y. This volume. Two Horn-Shaped Glass Vessels from the Ancient Cemetery at Migdal Ha-'Emeq.
- Harding G.L. 1950. A Roman Family Vault on Jebel Jofeh, 'Amman. *QDAP* 19:81–94.
- Harding G.L. 1951. A Roman Tomb in Amman. *ADAJ* 1:30–33.
- Hayes J.W. 1967. *Cypriot Sigillata: Report of the Department of Antiquities, Cyprus*. London. Pp. 65–77.
- Hayes J.W. 1972. *Late Roman Pottery*. London.
- Houghton A. and Spaer A. 1998. *Sylloge Nummorum Graecorum, Israel I: The Arnold Spaer Collection of Seleucid Coins*. New York.
- Iliffe J.H. 1944. Imperial Art in Trans-Jordan: Figurines and Lamps from a Potter's Store at Jerash. *QDAP* 11:1–26.
- Johnson B.L. 1988. The Pottery. In G.D. Weinberg ed. *Excavations at Jalame—Site of a Glass Factory in Late Roman Palestine*. Columbia, Mo. Pp. 137–226.
- Kehrberg I. 1989. Selected Lamps and Pottery from the Hippodrome at Jerash. *Syria* 66:85–97.
- Kennedy C.A. 1963. The Development of the Lamp in Palestine. *Berytus* 14:67–115.
- Loffreda S. 1974. *Cafarnao II: la ceramica*. Jerusalem.
- LRBC* 2: R.A.G. Carson and J.P.C. Kent. Part 2: Bronze Roman Imperial Coinage of the Later Empire, A.D. 346–498. In *Late Roman Bronze Coinage (A.D. 324–498)*. London 1965. Pp. 41–114.
- Magness J. 1993. *Jerusalem Ceramic Chronology: Circa 200–800 CE*. Sheffield.
- Makhoully N. 1939. "Rock-Cut Tombs at el-Jish". *QDAP* 8:45–50.
- Manzoni-Macdonell A. 1988. The Terracotta Lamps. In G.D. Weinberg ed. *Excavations at Jalame—Site of a Glass Factory in Late Roman Palestine*. Columbia, Mo. Pp. 116–136.
- Meyers M.E., Meyers C.L. and Strange J.F. 1976. *Ancient Synagogue Excavations at Khirbet Shema', Upper Galilee, Israel 1970–1972 (AASOR 42)*. Durham, NC.
- Meyers M.E., Meyers C.L. and Strange J.F. 1981. *Excavations of Ancient Meiron, Upper Galilee, Israel 1971–72, 1974–75, 1977*. Cambridge, MA.
- Peacock D.P.S. and Williams D.F. 1986. *Amphorae and the Roman Economy: An Introductory Guide*. London.
- Ravani R. and Kahane P.P. 1961. Rock-Cut Tombs at Hukok. *'Atiqot (ES)* 3:121–143.
- Richmond E.T. 1932. A Rock-Cut Tomb at Nazareth. *QDAP* 1:53–54.
- Riley J.A. 1975. The Pottery from the First Session of Excavation in the Caesarea Hippodrome. *BASOR* 218:25–63.
- Rosenberger M. 1972. *The Rosenberger Israel Collection: Containing Aelia Kapitolina, Akko, Anthedon, Antipatris and Ascalon*. Jerusalem.
- Rosenthal R. and Sivan R. 1978. *Ancient Lamps in the Schloessinger Collection (Qedem 8)*. Jerusalem.
- Rosenthal-Heginbottom R. 1995. Imported Hellenistic and Roman Pottery. In E. Stern ed. *Excavations at Dor, Final Report IB: Areas A and C; The Finds (Qedem Reports 2)*. Jerusalem. Pp. 183–288.
- Sellers O.R. and Baramki D.C. 1953. *A Roman-Byzantine Burial Cave in Northern Palestine (BASOR Supplement Studies 15–16)*. New Haven.
- Smith R.H. 1973. *Pella of the Decapolis I: The 1967 Season of the College of Wooster Expedition to Pella*. Ohio.
- Spaer M. 1988. The Pre-Islamic Glass Bracelets of Palestine. *JGS* 30:51–61.
- Spaer M. 1992. The Pre-Islamic Glass Bracelets of Palestine: Preliminary Findings. *JGS* 34:44–62.
- Sukenik E.L. 1951. Ancient Synagogue at Yafa. *Rabinowitz Bulletin* 2:6–24.
- Sylvester J. and Saller O.F.M. 1957. *Excavations at Bethany (1949–1953)*. Jerusalem.
- Syon D. 2004. A Late Byzantine Olive-Oil Press at Kefar Barukh. *'Atiqot* 47:155–168.
- Sussman V. 1980. Five Christian Lamps. *'Atiqot (ES)* 14:80–82.
- Sussman V. 1983. The Samaritan Oil Lamps from Apollonia-Arsuf. *Tel Aviv* 10:71–95.
- Tzaferis V. 1983. The Excavations of Kursi-Gergesa. *'Atiqot (ES)* 16. Jerusalem.
- Vine K. and Hartelius G. 1986. Ceramic Lamps from the Hippodrome of Caesarea Maritima—1974. In L.T. Geraty and L.G. Herr eds. *The Archaeology of Jordan and Other Studies*. Berrien Springs, Mi.
- Vitto F. 1996. Byzantine Mosaics at Bet-She'arim: New Evidence for the History of the Site. *'Atiqot* 28:115–146.
- Zori N. 1966. The House of Kyrios Leontis at Beth Shean. *IEJ* 16:123–134.

SUMMARIES OF THE HEBREW SECTION

THE ANCIENT CEMETERY AT MIGDAL HA-‘EMEQ (EL-MUJEIDIL)

AYELET TATCHER AND ZVI GAL
(PP. 1*–47*)

The ancient site of Migdal Ha-‘Emeq is located at the western end of the Nazerat mountain range, in the northern part of the city of Migdal Ha-‘Emeq (el-Mujeidil; map ref. NIG 2234/7315, OIG 1734/2315; Fig. 1). In a survey conducted at the site by Raban, he notes the location of the ancient settlement, of which only a very small part currently remains, and numerous tombs, winepresses and various rock-hewn installations that were discovered on the slope descending toward Naḥal Zevi.

In 1990–1991, we excavated 16 tombs, which together with the 11 tombs previously excavated by Getzov, Avshlom-Gorni and Muqari, present a picture of a diverse cemetery that served the ancient settlement in Migdal Ha-‘Emeq.

The cemetery includes rock-hewn tombs that were used during the Hellenistic, Roman, Byzantine and Early Islamic periods. However, based on an analysis of the tomb types (Plans 1–7) and the finds (Figs. 2–26), it seems that the majority of the tombs were used in the Roman and Byzantine periods; a secondary use was made of them during the Mamluk and Ottoman periods.

The tombs can be divided into two groups: an early group, including Tombs AH, M (early phase), Z and L (early phase), and a later group, including Tombs M (late phase), L (late phase), AI, S, AF and P. The tombs of the early group have a square, rock-hewn courtyard that led

to a single or multiple burial complex. In the walls, on both sides of the opening to the main chamber, *kokhim* were hewn, and in the wall opposite the opening a *kokh* or a chamber with a standing pit was cut. Usually the opening to these tombs was sealed with a roll-stone, and for this purpose an elongated recess was hewn in front of the opening. The plans of the tombs of the later phase vary, some are a developed *arcosolium* with 3–4 burial troughs arranged inside it. The tombs’ opening was frequently sealed with a roll-stone, although sometimes other methods were utilized. These tombs date to the fourth–fifth centuries CE, based on the finds.

Based on the plan of the tombs, the ossuary that was found in Tomb AD, the lamp decorated with a menorah in Tomb U and the lamps with the broken discus, it seems the cemetery at Migdal Ha-‘Emeq belonged to a Jewish settlement that existed there in the Roman and Byzantine periods.

CAPTIONS TO ILLUSTRATIONS

Fig. 1. Location of the excavations in Migdal Ha-‘Emeq.

Plan 1. Tomb AH.

Fig. 2. Oil lamp from Tomb AH.

Plan 2. Tomb M, plan and section.

Fig. 3. Finds from Tomb M.

- Plan 3. Tomb Z, plan and sections.
Fig. 4. Oil lamp from Tomb Z.
Plan 4. Tombs P and L, plan and sections.
Fig. 5. Pottery from Tomb L.
Fig. 6. Oil lamp from Tomb L.
Fig. 7. Glass vessels from Tomb L.
Fig. 8. Small finds (1–7) and stone vessels (8, 9) from Tomb L.
Fig. 9. Finds from Tomb AD.
Fig. 10. Pottery (1–7, 9, 10) and a roll-stone (8) from Tomb Y.
Fig. 11. Glass vessels (1–6) and metal finds (7–11) from Tomb Y.
Plan 5. Tomb AI, plan and section.
Fig. 12. Finds from Tomb AI.
Fig. 13. Finds from Tomb U.
Plan 6. Tomb S, plan and sections.
Fig. 14. Pottery cooking pots from Tomb S.
Fig. 15. Oil lamps from Tomb S.
Fig. 16. Glass vessels (1–3) and small finds (4–7) from Tomb S.
Fig. 17. Finds from Tomb X.
Fig. 18. Finds from Tomb B.
Fig. 19. Glass finds from Tomb B.
Fig. 20. Small finds from Tomb B.
Plan 7. Tomb AF, plan and sections.
Fig. 21. Finds from Tomb AF.
Fig. 22. Samaritan lamp from Tomb N.
Fig. 23. Finds from Tomb P.
Fig. 24. Finds from Tomb A.
Fig. 25. Finds from Tomb V.
Fig. 26. Color plate.
Fig. 27. Winepress, looking south.
Plan 8. Winepress, plan and sections.